

**ПРОЕКТ**  
**РЕГИОНАЛЬНЫЕ НОРМАТИВЫ ГРАДОСТРОИТЕЛЬНОГО**  
**ПРОЕКТИРОВАНИЯ ТОМСКОЙ ОБЛАСТИ**

## 1. ОБЩИЕ ПОЛОЖЕНИЯ

1. Региональные нормативы градостроительного проектирования Томской области представляют собой стандарт качества жизнеустройства населения, выраженный в виде системы расчетных показателей минимально допустимого уровня обеспеченности объектами регионального значения, предельных значений расчетных показателей минимально допустимого уровня обеспеченности объектами местного значения и максимально допустимого уровня территориальной доступности таких объектов для населения.

2. Региональные нормативы градостроительного проектирования разработаны в целях обеспечения пространственного развития территории с учетом целей и задач социально-экономического развития, декларированных документами стратегического планирования Томской области и ее муниципальных образований, приоритетных программ и проектов Томской области, разработанных в целях реализации национальных целей и стратегических задач развития Российской Федерации в соответствии с указами Президента Российской Федерации от 7 мая 2018 года № 204 «О национальных целях и стратегических задачах развития Российской Федерации на период до 2024 года», от 7 мая 2024 года № 309 «О национальных целях развития Российской Федерации на период до 2030 года и на перспективу до 2036 года», особенностей социально-экономического, градостроительного и инфраструктурного развития муниципальных образований Томской области.

3. Региональные нормативы градостроительного проектирования разработаны с учетом Методических рекомендаций по подготовке нормативов градостроительного проектирования, утвержденных приказом Министерства экономического развития Российской Федерации от 15 февраля 2021 года № 71, отраслевых методических рекомендаций федеральных органов исполнительной власти по планированию развития сети инфраструктурных объектов, регламентирующих общие правила расчета нормативов ресурсной обеспеченности населения.

Перечень областей нормирования определен в соответствии с:

- полномочиями органов государственной власти субъекта Российской Федерации, предусмотренными частью 1 статьи 44 Федерального закона от 21 декабря 2021 года № 414-ФЗ «Об общих принципах организации публичной власти в субъектах Российской Федерации», иными федеральными и региональными нормативными правовыми актами;
- вопросами местного значения и полномочиями городского округа, муниципального округа, муниципального района, городского, сельского поселения, предусмотренными статьями 14-16.1, 17, 19 Федерального закона от 6 октября 2003 года № 131-ФЗ «Об общих принципах организации местного самоуправления в Российской Федерации», отраслевыми федеральными законами;
- приказом Министерства строительства и жилищно-коммунального хозяйства Российской Федерации от 23 апреля 2025 № 250/пр «О расчетных показателях, не указанных в частях 1, 3 и 4 статьи 29.2 Градостроительного кодекса Российской Федерации и подлежащих установлению в региональных нормативах градостроительного проектирования»;

- приказом Министерства экономического развития Российской Федерации от 17 июня 2021 № 349 «Об утверждении требований к структуре и форматам информации, предусмотренной частью 2 статьи 57.1 Градостроительного кодекса Российской Федерации, составляющей информационный ресурс федеральной государственной информационной системы территориального планирования»;
- Законом Томской области от 5 декабря 2016 № 150-ОЗ «О видах объектов регионального и местного значения, подлежащих отображению в документах территориального планирования Томской области и документах территориального планирования муниципальных образований Томской области»;
- целесообразностью и достаточностью нормирования объектов регионального, местного значения;
- особенностями формирования и развития сети инфраструктурных объектов, сложившейся на территории муниципальных образований Томской области;
- приоритетными направлениями социально-экономического развития Томской области, утвержденными документами стратегического планирования.

Перечень видов объектов регионального, местного значения, подлежащих нормированию в региональных нормативах градостроительного проектирования, приведен в Приложении 4.

Расчетные показатели обеспеченности населения объектами регионального значения и предельные значения расчетных показателей минимально допустимого уровня обеспеченности объектами местного значения выражены в виде:

- удельной мощности какого-либо вида объекта инфраструктуры, приходящейся на единицу населения или единицу площади, в отдельных случаях показатель обеспеченности населения объектами выражен отношением количества объектов определенного типа к территории;
- удельного размера земельного участка, приходящегося на единицу мощности объекта определенного вида;
- интенсивности использования территории.

Расчетные показатели максимально допустимого уровня территориальной доступности объектов регионального, местного значения выражены в виде пешеходной и транспортной доступности.

Значения расчетных показателей установлены с учетом:

- природно-климатических условий и ресурсов;
- региональной системы расселения;
- демографической ситуации и прогноза ее изменения;
- фактического уровня обеспеченности населения инфраструктурными объектами;
- документов в области стандартизации, технических норм и правил.

4. Расчетные показатели установлены дифференцированно по различным критериям:

1) характер расселения – значимость населенных пунктов в региональной системе расселения характеризует обязательный минимальный набор объектов обслуживания населения, а также накладывает дополнительную нагрузку на такие объекты.

2) численность населения – расчетные показатели минимально допустимого уровня обеспеченности объектами регионального, местного значения установлены в зависимости от численности населения муниципального образования, административно-территориальной единицы, группы населенных пунктов.

3) природные зоны – дифференциация по природно-климатическим условиям позволяет учитывать при установлении расчетных показателей для объектов регионального, местного значения природные особенности Томской области (такие, как температура воздуха, продолжительность периода вегетации, количество осадков).

4) степень благоустройства жилой застройки – дифференциация расчетных показателей минимально допустимого уровня обеспеченности объектами регионального, местного значения по степени благоустройства территории выполнена для показателей потребления коммунальных услуг в области электроснабжения, газоснабжения, водоснабжения.

5) вид жилой застройки определяет значение расчетных показателей максимально допустимого уровня территориальной доступности.

5. Региональные нормативы градостроительного проектирования включают:

1) основную часть;

2) материалы по обоснованию расчетных показателей, содержащихся в основной части региональных нормативов градостроительного проектирования;

3) правила и область применения расчетных показателей, содержащихся в основной части региональных нормативов градостроительного проектирования.

По вопросам, неурегулированным в настоящих региональных нормативах градостроительного проектирования, следует применять нормативные и технические документы, действующие на территории Российской Федерации в соответствии с требованиями Федерального закона от 27 декабря 2002 года № 184-ФЗ «О техническом регулировании», иные федеральные нормативные правовые акты, а также нормативные правовые акты, действующие в Томской области.

## 2. ОСНОВНАЯ ЧАСТЬ

**Расчетные показатели минимально допустимого уровня обеспеченности объектами регионального значения, предельные значения расчетных показателей минимально допустимого уровня обеспеченности объектами местного значения и расчетные показатели максимально допустимого уровня территориальной доступности таких объектов для населения Томской области**

1. Расчетные показатели, устанавливаемые для объектов регионального значения в области транспорта, автомобильных дорог регионального и межмуниципального значения

№ п/п	Наименование вида объекта	Наименование нормируемого расчетного показателя, единица измерения	Значение расчетного показателя
В области воздушного транспорта			
1.	Аэропорты	Уровень обеспеченности, объектов на Томскую область	2
		Уровень территориальной доступности, км	Не устанавливается
2.	Аэродромы	Уровень обеспеченности, объектов на Томскую область	1
		Уровень территориальной доступности, км	Не устанавливается
3.	Посадочные площадки санавиации	Уровень обеспеченности, объектов на Томскую область	1
		Уровень территориальной доступности, км	Не устанавливается
В области водного транспорта			
4.	Речные порты	Уровень обеспеченности, объектов на Томскую область	5
		Уровень территориальной доступности, км	Не устанавливается
5.	Причалы (пристани)	Уровень обеспеченности, объектов на Томскую область	8
		Уровень территориальной доступности, км	Не устанавливается
В области автомобильных дорог регионального (межмуниципального) значения			
6.	Автомобильные дороги регионального (межмуниципального) значения	Плотность автомобильных дорог регионального (межмуниципального) значения в границах Томской области, км/1000 кв. км	11,54
7.	Автовокзалы и автостанции (кассовые пункты), обслуживающие межмуниципальное и пригородное сообщение	Уровень обеспеченности, объектов на муниципальный район, городской округ	1
		Уровень территориальной доступности, мин	45 мин
8.	Транспортно-логистические центры	Уровень обеспеченности, объектов на Томскую область	3
		Уровень территориальной доступности, км	Не устанавливается

2. Расчетные показатели, устанавливаемые для объектов регионального значения в области энергетики

№ п/п	Наименование вида объекта	Наименование нормируемого расчетного показателя, единица измерения	Значение расчетного показателя
1.	Объекты электроснабжения	Объем электропотребления, кВт ч/год на 1 чел.<1>	Таблица Л.1 Приложения Л СП 42.13330 «Градостроительство. Правила проектирования»
2.	Объекты газоснабжения	Удельный расход природного газа на приготовление и подогрев воды, куб. м/год на 1 человека	При наличии централизованного горячего водоснабжения – 120. При горячем водоснабжении от газовых нагревателей – 300. При отсутствии всяких видов горячего водоснабжения – 180 (220 в сельской местности)

Примечание: <1> расчетный показатель учитывает нагрузку жилых и общественных зданий, коммунально-бытовых объектов (за исключением промышленности)

3. Расчетные показатели, устанавливаемые для объектов регионального значения в области образования

№ п/п	Наименование вида объекта	Наименование нормируемого расчетного показателя, единица измерения	Значение расчетного показателя
1.	Общеобразовательные организации	Уровень обеспеченности, мест на 100 детей в возрасте от 7 до 17 лет	Не устанавливается
		Уровень территориальной доступности	Не устанавливается
		Размер земельного участка, при вместимости общеобразовательных организаций, кв.м на одно место:	
		от 30 до 170	75
		от 170 до 340	40
		от 340 до 510	40
		от 510 до 660	30
		от 660 до 1000	22
2.	Профессиональные образовательные организации	Уровень обеспеченности, мест на 10000 человек	80
		Размер земельного участка, кв. м/место	Таблица Д.1 Приложения Д СП 42.13330 «Градостроительство. Правила проектирования»
3.	Общежития профессиональных образовательных организаций	Уровень обеспеченности, мест на 100 обучающихся на местах очной формы обучения	18
4.	Центры психолого-педагогической, медицинской и социальной помощи	Уровень обеспеченности, объектов на Томскую область	1
		Размер земельного участка	Для отдельно стоящих объектов, оказывающих консультативные, диагностические услуги,

№ п/п	Наименование вида объекта	Наименование нормируемого расчетного показателя, единица измерения	Значение расчетного показателя
			проведение экспертизы и просвещения – 0,5 га на 1 объект. Для отделения дневного пребывания несовершеннолетних – 40 кв. м на 1 место

**Примечания:**

1. Значение расчетного показателя обеспеченности профессиональными образовательными организациями включает в себя число мест, создаваемых за счет бюджетных ассигнований федерального, регионального бюджета, и число мест в частных организациях.

2. Размеры земельных участков профессиональных образовательных организаций могут быть уменьшены в условиях реконструкции на 50 %, для учебных заведений сельскохозяйственного профиля в сельских поселениях – на 30 %. При создании учебных центров размеры земельных участков рекомендуется уменьшать в зависимости от вместимости учебных центров: от 1500 до 2000 учащихся – на 10 %, от 2000 до 3000 учащихся – на 20 %, свыше 3000 учащихся – на 30 %. Размеры жилой зоны, учебных и вспомогательных хозяйств, полигонов и автотрактодромов в указанные размеры не входят

### 3.1 Предельные значения расчетных показателей, устанавливаемые для объектов местного значения в области образования

№ п/п	Наименование вида объекта	Наименование нормируемого расчетного показателя, единица измерения	Предельное значение расчетного показателя	
1.	Дошкольные образовательные организации	Уровень обеспеченности, % детей дошкольного возраста от 0 до 7 лет устанавливается местными нормативами градостроительного проектирования из расчета:	85	
		общего типа		70
		специализированного, в том числе:		30
		оздоровительного		12
		При создании новых населенных пунктов мест на 1 тыс. чел.	100	
		Удельный вес числа дошкольных образовательных организаций, в которых создана универсальная безбарьерная среда для инклюзивного образования детей-инвалидов, в общем числе дошкольных образовательных организаций, %	20	
		Уровень территориальной доступности		
		Пешеходная доступность, м:		
		городские населенные пункты	500 м	
		в условиях стесненной городской застройки и труднодоступной местности —	800 м	

№ п/п	Наименование вида объекта	Наименование нормируемого расчетного показателя, единица измерения	Предельное значение расчетного показателя
		сельские населенные пункты В сельских населенных пунктах при расстояниях, свыше указанных, организуется транспортное обслуживание (до организации и обратно) с использованием транспорта, предназначенного для перевозки детей. Расстояние транспортного обслуживания не должно превышать в одну сторону 30 км	1000 м
		Размер земельного участка, при вместимости дошкольных образовательных организаций, кв.м на одно место:	
		до 100 мест	44
		свыше 100 мест	35
		в комплексе дошкольных образовательных организаций св. 500	30
2.	Общеобразовательные организации	Уровень обеспеченности, % от количества детей школьного возраста при обучении в одну смену устанавливается местными нормативами градостроительного проектирования из расчета:	
		начальное общее, основное общее образование (I - IX классы)	100
		среднее обще образование (X - XI классы)	75
		При создании новых населенных пунктов, мест на 1 тыс. чел.	180
		Удельный вес числа общеобразовательных организаций, в которых создана универсальная безбарьерная среда для инклюзивного образования детей-инвалидов, в общем числе общеобразовательных организаций, %	25
		Уровень территориальной доступности	
		Пешеходная доступность, м:	
		городские населенные пункты	500 м
		в условиях стесненной городской застройки и труднодоступной местности —	800 м
		сельские населенные пункты В сельских населенных пунктах при расстояниях, свыше указанных, организуется транспортное обслуживание (до организации и обратно) с использованием	1000 м

№ п/п	Наименование вида объекта	Наименование нормируемого расчетного показателя, единица измерения	Предельное значение расчетного показателя
		транспорта, предназначенного для перевозки детей. Расстояние транспортного обслуживания не должно превышать в одну сторону 30 км	
		Транспортная доступность:	
		В случае комплексного развития территории допускается применять уровень транспортной доступности	30 мин (в одну сторону)
		Размер земельного участка, при вместимости общеобразовательных организаций, кв.м на одно место:	
		от 30 до 170	75
		от 170 до 340	40
		от 340 до 510	40
		от 510 до 660	30
		от 660 до 1000	22
		от 1000 до 1500	22
		свыше 1500	22
3.	Объекты организаций дополнительного образования	Уровень обеспеченности, % от общего числа обучающихся устанавливается местными нормативами градостроительного проектирования из расчета:	10
		Дворец (Дом) творчества школьников	3,3
		Станция юных техников	0,9
		Станция юных натуралистов, туристов	0,4
		Станция юных туристов	0,4
		Детско-юношеская спортивная школа	2,3
		Детская школа искусств (музыкальная, художественная, хореографическая)	2,7
		Число мест на программах дополнительного образования детей в возрасте от 5 до 18 лет, мест на 100 обучающихся	75
		Число мест на программах дополнительного образования, реализуемых на базе общеобразовательных организаций, мест на 100 обучающихся:	
		в городских округах, муниципальных округах, городских поселениях	45
		в сельских поселениях	65

№ п/п	Наименование вида объекта	Наименование нормируемого расчетного показателя, единица измерения	Предельное значение расчетного показателя
		Число мест на программах дополнительного образования, реализуемых на базе образовательных организаций (за исключением общеобразовательных организаций), реализующих программы дополнительного образования, мест на 100 обучающихся:	
		в городских округах, муниципальных округах, городских поселениях	30
		в сельских поселениях	10
		Уровень территориальной доступности, мин. в пути к организации, реализующей программы дополнительного образования, от места проживания обучающегося	30

Примечание:

1. Транспортное обслуживание обучающихся осуществляется транспортом, предназначенным для перевозки детей. Подвоз маломобильных обучающихся осуществляется специально оборудованным транспортным средством для перевозки указанных лиц.

2. Пешеходный подход обучающихся от жилых зданий к месту сбора на остановке должен быть не более 500 м. Для сельских районов допускается увеличение радиуса пешеходной доступности до остановки до 1 км.

#### 4. Расчетные показатели, устанавливаемые для объектов регионального значения в области здравоохранения

№ п/п	Наименование вида объекта	Наименование нормируемого расчетного показателя, единица измерения	Значение расчетного показателя
1.	Лечебно-профилактические медицинские организации, оказывающие медицинскую помощь в амбулаторных условиях и (или) в условиях дневного стационара	Уровень обеспеченности, посещений в смену на 10 тысяч человек	130
		Уровень территориальной доступности	Для населенных пунктов с численностью населения до 20 тысяч человек – 30 минут транспортной доступности. Для населенных пунктов с численностью свыше 20 тысяч человек – 60 минут пешеходной доступности
2.	Лечебно-профилактические медицинские организации, оказывающие медицинскую помощь в стационарных условиях (кроме санаторно-курортных организаций)	Уровень обеспеченности, коек на 10000 человек	86
		Уровень территориальной доступности	Не устанавливается

№ п/п	Наименование вида объекта	Наименование нормируемого расчетного показателя, единица измерения	Значение расчетного показателя	
3.	Медицинские организации, оказывающие скорую медицинскую помощь, их структурные подразделения	Уровень обеспеченности, автомобилей	Городские населенные пункты	1 на 10000 человек
			Сельские населенные пункты	1 на 5000 человек
		Транспортная доступность, минут	Городские населенные пункты	20
			Сельские населенные пункты	30

5. Расчетные показатели, устанавливаемые для объектов регионального значения в области социального обслуживания

№ п/п	Наименование вида объекта	Наименование нормируемого расчетного показателя, единица измерения	Значение расчетного показателя	
1.	Дома-интернаты для престарелых и инвалидов	Уровень обеспеченности, мест на 1000 человек (с 65 лет)	10	
2.	Детские дома-интернаты	Уровень обеспеченности, мест на 1000 человек (от 4 до 17 лет)	3	
3.	Комплексные центры социального обслуживания населения	Уровень обеспеченности, объектов	город Томск	4
			городской округ	1
		Размер земельного участка, кв. на 1 место	Для городских населенных пунктов – 40	
4.	Центры социального обслуживания	Уровень обеспеченности, объектов на муниципальный район	1	
		Размер земельного участка, кв. на 1 место	100	
5.	Центры социальной поддержки населения	Уровень обеспеченности, объектов на городской округ	1	
		Размер земельного участка, кв. на 1 место	100	
6.	Центры социальной помощи семье и детям	Уровень обеспеченности, объектов на городской округ, муниципальный округ, муниципальный район	1	
		Размер земельного участка, кв. на 1 место	100	
7.	Центры социальной адаптации, в том числе для лиц без определенного места жительства и занятий	Уровень обеспеченности, объектов на Томскую область	1	
		Размер земельного участка, кв. на 1 место	10	
8.	Центры помощи детям-сиротам и детям, оставшимся без попечения родителей	Уровень обеспеченности, объектов на Томскую область	1	

№ п/п	Наименование вида объекта	Наименование нормируемого расчетного показателя, единица измерения	Значение расчетного показателя
9.	Реабилитационные центры для детей и подростков с ограниченными возможностями	Уровень обеспеченности, объектов на 1 тысячу детей с ограниченными возможностями в возрасте до 18 лет (при наличии в городе (районе) менее 1000 детей с ограниченными возможностями создается 1 центр)	1
		Размер земельного участка, кв. м на 1 место	80
10.	Социально-реабилитационные центры для несовершеннолетних	Уровень обеспеченности, объектов на 10000 детей до достижения возраста 18 лет, оказывавшихся в трудной жизненной ситуации	1
		Размер земельного участка, кв. м на 1 место	100

6. Расчетные показатели, устанавливаемые для объектов регионального значения в области культуры

№ п/п	Наименование вида объекта	Наименование нормируемого расчетного показателя, единица измерения	Значение расчетного показателя	
1.	Библиотеки	Уровень обеспеченности, объектов на Томскую область	3	
			в том числе по видам:	
			универсальная библиотека	1
			детская библиотека	1
		библиотека инвалидов по зрению	1	
		Уровень территориальной доступности	Не устанавливается	
2.	Музеи	Уровень обеспеченности, объектов на Томскую область	5	
			в том числе по видам:	
			краеведческий музей	1
			художественный музей	1
		тематический музей	3	
		Уровень территориальной доступности	Не устанавливается	
3.	Театры	Уровень обеспеченности, объектов на Томскую область	6	
			в том числе по видам:	
			театр драматический	1
			театр музыкальный	1
			театр кукол	1
		театр юного зрителя	1	
		прочий театр	2	
		Уровень территориальной доступности	Не устанавливается	
4.	Концертные организации	Уровень обеспеченности, объектов на Томскую область	3	
			в том числе по видам:	
			концертный зал	2
		филармония	1	

№ п/п	Наименование вида объекта	Наименование нормируемого расчетного показателя, единица измерения	Значение расчетного показателя
		Уровень территориальной доступности	Не устанавливается
5.	Цирковая площадка	Уровень обеспеченности, объектов на Томскую область	1
		Уровень территориальной доступности	Не устанавливается
6.	Учреждения культуры клубного типа	Уровень обеспеченности, объектов на Томскую область	2
		Уровень территориальной доступности	Не устанавливается

7. Расчетные показатели, устанавливаемые для объектов регионального значения в области физической культуры и спорта

№ п/п	Наименование вида объекта	Наименование нормируемого расчетного показателя, единица измерения	Значение расчетного показателя
1.	Объекты спорта	Усредненный норматив единовременной пропускной способности объектов физической культуры и массового спорта, чел./1000 чел.	122
		Уровень территориальной доступности	Не устанавливается
2.	Стадионы с трибунами на 1500 мест и более	Уровень обеспеченности, объектов на 100000 человек	1
		Уровень территориальной доступности	30 мин. для крупных городских населенных пунктов (более 100 000 человек) 60 мин. Для малых и средних населенных пунктов (от 5000 до 100 000 чел.) 1 час 30 мин. для населенных пунктов менее 5000 чел.
3.	Крытые спортивные объекты с искусственным льдом	Уровень обеспеченности, объектов на Томскую область	5
		Уровень территориальной доступности	30 мин. для крупных городских населенных пунктов (более 100 000 человек) 60 мин. Для малых и средних населенных пунктов (от 5000 до 100 000 чел.) 1 час 30 мин. для населенных пунктов менее 5000 чел.
4.	Плоскостные спортивные сооружения	Уровень обеспеченности, объектов на 100000 человек	110
		Уровень территориальной доступности	Пешеходная доступность не более 1000 м
5.	Физкультурно-спортивные залы	Уровень обеспеченности, объектов на 100000 человек	59
		Уровень территориальной доступности	Пешеходная доступность не более 1000 м
6.		Уровень обеспеченности,	20

№ п/п	Наименование вида объекта	Наименование нормируемого расчетного показателя, единица измерения	Значение расчетного показателя
	Плавательные бассейны	кв. м зеркала воды на 1000 человек	
		Количество объектов на 100000 человек, единиц	5
		Уровень территориальной доступности	30 мин. для крупных городских населенных пунктов (более 100 000 человек) 60 мин. Для малых и средних населенных пунктов (от 5000 до 100 000 чел.) 1 час 30 мин. для населенных пунктов менее 5000 чел.
Примечание: размещение объектов физической культуры и спорта регионального значения необходимо предусматривать в областном центре, центрах межрайонной и районной системы расселения. Дифференциация населенных пунктов по роли в системе расселения Томской области представлена в Приложении 5			

#### 8. Расчетные показатели, устанавливаемые для объектов регионального значения в области архивного дела

№ п/п	Наименование вида объекта	Наименование нормируемого расчетного показателя, единица измерения	Значение расчетного показателя
1.	Государственные архивы	Уровень обеспеченности, объектов на Томскую область	1
		Уровень территориальной доступности	Не устанавливается

#### 9. Расчетные показатели, устанавливаемые для объектов регионального значения в области предупреждения чрезвычайных ситуаций межмуниципального и регионального характера, стихийных бедствий, эпидемий и ликвидации их последствий

№ п/п	Наименование вида объекта	Наименование нормируемого расчетного показателя, единица измерения	Значение расчетного показателя
1.	Пожарные депо	Уровень обеспеченности, объектов	Исходя из обеспечения нормативного времени прибытия первого подразделения
		Транспортная доступность (время прибытия первого подразделения к месту вызова), минут	Для городских населенных пунктов – не более 10 минут. Для сельских населенных пунктов – не более 20 минут
2.	Аварийно-спасательная служба и (или) аварийно-спасательное формирование (отдельно стоящие здания, специально оборудованные помещения)	Уровень обеспеченности, объектов на муниципальное образование	Не менее 1 на муниципальный район, муниципальный или городской округ (городское поселение) численностью более 10 000 человек, с максимальным расстоянием до любого населенного пункта в 60 км (за исключением населенных пунктов, расположенных в муниципальных образованиях с низкой плотностью населения и муниципального образования с компактным проживанием более 90 %

№ п/п	Наименование вида объекта	Наименование нормируемого расчетного показателя, единица измерения	Значение расчетного показателя
			населения муниципального образования)
		Уровень территориальной доступности	Не устанавливается
3.	Санитарные посты на водных объектах	Количество постов на 2000 отдыхающих	Не менее 1 объекта
		Максимальная доступность от объекта до отдыхающих, метров	500
4.	Посты спасателей на водных объектах	Количество постов на 1000 отдыхающих	2
		Максимальная доступность от объекта до отдыхающих, метров	200
5.	Защитные сооружения гражданской обороны	Уровень обеспеченности объектами сооружений гражданской обороны, % от общей численности населения	В соответствии с постановлением Правительства РФ от 29.11.1999 № 1309 «О порядке создания убежищ и иных объектов гражданской обороны»
		Пешеходная доступность при движении по территориям общего пользования, мин.	В соответствии с постановлением Правительства РФ от 29.11.1999 № 1309 «О порядке создания убежищ и иных объектов гражданской обороны»
6.	Сооружения инженерной защиты от опасных геологических процессов (противооползневые, берегоукрепительные сооружения, валы, дамбы)	Количество (протяженность) на 1000 жителей территорий, подверженных опасным процессам	Из расчета обеспечения не менее чем 95% защиты территории постоянного проживания населения (территории жилых и общественных зон)
7.	Сооружения инженерной защиты от затопления и подтопления (обвалование, искусственная подсыпка грунта, сооружения регулирования отвода поверхностного стока)	Количество (протяженность, площадь) на 1000 жителей территорий, подверженных затоплению и подтоплению	Из расчета обеспечения не менее чем 80 % защиты территории постоянного проживания населения (территории жилых и общественных зон) от паводков 1 % обеспеченности

10. Минимально допустимое количество машино-мест для парковки легковых автомобилей на стоянках автомобилей, размещаемых в непосредственной близости от отдельно стоящих объектов капитального строительства в границах общественно-деловых, производственно-коммунальных и жилых зон населенных пунктов Томской области

№ п/п	Здания и сооружения, рекреационные территории и объекты отдыха	Наименование нормируемого расчетного показателя, единица измерения	Показатели обеспеченности местами временного размещения транспортных средств (далее – место) для населенных пунктов с численностью	
			до 50 тысяч человек	от 50 тысяч человек
1.	Учреждения органов государственной власти, органы местного самоуправления	Уровень обеспеченности, кв.м общей площади	1 место на 300	1 место на 220
2.	Административно-управленческие учреждения, представительства субъектов Российской Федерации, здания и помещения общественных организаций	кв.м общей площади	1 место на 250	1 место на 150
3.	Коммерческо-деловые центры, офисные здания и помещения, страховые компании	кв.м общей площади	1 место на 80	1 место на 55
4.	Банки и банковские учреждения, кредитно-финансовые учреждения	кв.м общей площади		
	- с операционными залами		1 место на 50	1 место на 35
	- без операционных залов		1 место на 70	1 место на 60
5.	Здания судов общей юрисдикции			
	для личного автотранспорта работников суда	численность работников	0,7	0,7
	для личного автотранспорта посетителей	численность судей	1,4	1,4
6.	Здания и сооружения следственных органов	численность сотрудников	3	3
7.	Образовательные организации высшего образования, профессиональные образовательные организации, организации дополнительного образования	Преподаватели, сотрудники, студенты, занятые в одну смену	1 место на 4 преподавателя (сотрудника) и 1 место на 10 студентов	1 место на 2 преподавателя (сотрудника) и 1 место на 10 студентов
8.	Научно-исследовательские и проектные институты	кв.м общей площади	1 место на 250	1 место на 150
9.	Центры обучения, самодеятельного творчества, клубы по интересам для взрослых	кв.м общей площади	1 место на 40	1 место на 25
10.	Дошкольные образовательные организации	1 объект	3 места	10 мест
11.	Общеобразовательные организации	1 объект	5 мест	15 мест
12.	Общежития профессиональных образовательных организаций	100 комнат	4 места	10 мест
13.	Центры психолого-педагогической, медицинской и социальной помощи	100 одновременных посетителей	5 мест	10 мест
14.	Производственные здания, коммунально-складские объекты, размещаемые в зоне смешанной и общественно-деловой застройки	Работающие в двух смежных сменах	1 место на 8 человек	1 место на 6 человека
15.	Объекты производственного и коммунального назначения, размещаемые на участках территорий	100 человек, работающих в двух смежных сменах	1 место на 10 человек	1 место на 7 человек

	производственных и промышленно-производственных объектов			
16.	Магазины-склады (мелкооптовой и розничной торговли, гипермаркеты)	кв.м общей площади	1 место на 50	1 место на 60
17.	Объекты торговли (торговые центры, торгово-развлекательные центры (комплексы), супермаркеты, универсамы, универмаги и т.п.) общей площадью 2000 кв.м и более	кв.м общей площади	1 место на 50	1 место на 40
18.	Объекты торговли общей площадью менее 2000 кв.м	кв.м общей площади	1 место на 70	1 место на 60
19.	Рынки	кв.м общей площади	1 место на 50	1 место на 30
20.	Объекты общественного питания	посадочные места	1 место на 10 мест	1 место на 5 мест
21.	Гостиницы, в том числе мотели, хостелы, апартаменты	По СП 257.1325800		
22.	Объекты коммунально-бытового обслуживания	кв.м общей площади	1 место на 25	1 место на 30
23.	Исправительные учреждения и центры уголовно-исполнительной системы	100 работников от общей штатной численности объекта	10	10
24.	Объекты религиозных конфессий (церкви, костелы, мечети, синагоги и др.)	1 объект	8 мест на 1 объект	10 мест на 1 объект
25.	Стационары регионального, зонального, межрайонного уровня (больницы, диспансеры, перинатальные центры, и др.)	100 сотрудников	30 мест	30 мест
		100 коек	30 мест	30 мест
26.	Стационары городского, районного, участкового уровня (больницы, диспансеры, родильные дома и др.)	100 сотрудников	12 мест	10 мест
		100 коек	10 мест	10 мест
27.	Медицинские организации, оказывающие скорую медицинскую помощь	10 тыс. жителей	2 автомашины скорой помощи	2 автомашины скорой помощи
28.	Поликлиники, в том числе амбулатории	100 сотрудников	10	12
		100 посещений	4	6
29.	Спортивные комплексы и стадионы с трибунами	места на трибунах	30	25
30.	Оздоровительные комплексы (фитнес-клубы, ФОК, спортивные и тренажерные залы) - общей площадью менее 1000 кв.м - общей площадью 1000 кв.м и более	кв.м расчетной площади		
			1 место на 40	1 место на 25
			1 место на 55	1 место на 40
31.	Катки с искусственным покрытием общей площадью более 3000 кв.м	единовременные посетители	1 место на 15	1 место на 7
32.	Муниципальные детские физкультурно-оздоровительные объекты локального и районного уровней обслуживания:	Единоновременные посетители		

	- тренажерные залы площадью 150 - 500 м <sup>2</sup>		10	8
	- ФОК с залом площадью 1000 - 2000 м <sup>2</sup>		10	10
	- ФОК с залом и бассейном общей площадью 2000 - 3000 м <sup>2</sup>		7	5
33.	Специализированные спортивные клубы и комплексы (теннис, конный спорт, горнолыжные центры и др.)	Единовременные посетители	4	3
34.	Аквапарки, бассейны	Единовременные посетители	7	5
35.	Автовокзалы, автостанции, железнодорожные вокзалы, аэропорт	100 пассажиров в час пик	7 мест	15 мест
36.	Дома-интернаты для престарелых и инвалидов, ветеранов войны и труда, психоневрологические интернаты, детские психоневрологические дома-интернаты	30 коек	3 места	3 места
37.	Геронтологические центры	30 коек	2 места	3 места
38.	Социально-реабилитационные центры для несовершеннолетних, реабилитационные центры для детей и подростков с ограниченными возможностями	100 посетителей и персонала	5 мест	10 мест, но не менее 7 мест на объект
39.	Реабилитационные центры для граждан с ограниченными возможностями, социально-оздоровительные центры, центры социальной адаптации и ресоциализации	100 посетителей и персонала	5 мест	10 мест, но не менее 7 мест на объект
40.	Объекты культурно-досуговой деятельности (музеи, выставочные залы, художественные галереи, дома культуры)	единовременные посетители	1 место на 15	1 место на 8
41.	Объекты культурно-досуговой деятельности (кинотеатры и кинозалы, театры, филармонии, концертные залы, цирки)	количество зрительских мест	1 место на 12	1 место на 7
		количество сотрудников	1 место на 10	1 место на 10
42.	Досугово-развлекательные учреждения: развлекательные центры, дискотеки, залы игровых автоматов, ночные клубы, Бильярдные, боулинги	Единовременные посетители	1 место на 7	1 место на 4
43.	Библиотеки	Постоянные места	1 место на 8	1 место на 6
44.	Многоквартирные дома в границах жилых и общественно-деловых зон населенных пунктов Томской области	м <sup>2</sup> общей площади квартир в многоквартирном доме	для хранения и паркования легковых автомобилей населения 1 место на 100 квадратных метров общей площади квартир, для временного паркования (гостевые стоянки) 1 место на 1000 квадратных метров общей площади квартир	

		Уровень территориальной доступности	В зонах жилой застройки стоянки для хранения легковых автомобилей населения - не более 800, в районах реконструкции - не более 1000
<p>Примечание:</p> <p>1. Парковочные места размещаются в пределах земельного участка (земельных участков), принадлежащего застройщику и предназначенного для строительства (реконструкции) объекта капитального строительства и планируемого в дальнейшем к передаче правообладателям такого объекта для его эксплуатации, с учетом особенностей, предусмотренных настоящим разделом. В составе проекта планировки территории в рамках определения очередности планируемого развития территории, этапности архитектурно-строительного проектирования, строительства, реконструкции объектов капитального строительства должно быть сформировано 100% обеспеченности местами для парковок. Размещение расчетного количества парковочных мест при подготовке документации по планировке территории допускается в границах многоконтурных земельных участков.</p> <p>2. При новом строительстве, а также при реконструкции многоквартирных домов парковочные места размещаются в пределах земельного участка (земельных участков), принадлежащего застройщику и предназначенного для строительства (реконструкции) многоквартирного жилого дома и планируемого в дальнейшем к передаче правообладателям такого объекта для его эксплуатации в размере не менее 70 процентов от расчетного количества машино-мест. В зонах общественно-жилой, жилой застройки допускается размещать не более 30 % процентов от расчетного количества машино-мест за пределами земельного участка (земельных участков), принадлежащего застройщику и предназначенного для строительства (реконструкции) многоквартирного жилого дома и планируемого в дальнейшем к передаче правообладателям такого объекта для его эксплуатации, на расстоянии не более 800 в зонах общественно-жилой, жилой застройки, а в районах реконструкции - не более 1000 метров одним из следующим образом:</p> <ul style="list-style-type: none"> <li>- в границах территории, предоставленной для комплексного развития территории, лицом с которым заключен договор о комплексном развитии территории;</li> <li>- в границах земельного участка с видом разрешенного использования «2.7.1 Хранение автотранспорта», принадлежащего застройщику и предназначенного для строительства (реконструкции) соответствующего объекта капитального строительства и планируемого в дальнейшем к передаче правообладателям такого объекта для его эксплуатации;</li> <li>- в границах объектов улично-дорожной сети при новом строительстве, а также при реконструкции, многоквартирных жилых домов для размещения парковочных мест и гостевых стоянок автомобилей в размере не более 20 процентов от каждого расчетного количества машино-мест при условии, если такое размещение осуществляется во вновь создаваемых специально оборудованных местах (парковочных карманах). Размещение парковочных мест на объектах улично-дорожной сети осуществляется в соответствии с проектом организации дорожного движения по согласованию с уполномоченным органом местного самоуправления, реализующим полномочия в области дорожной деятельности.</li> </ul> <p>Размещение многорядных парковок на плоскостных стоянках открытого типа не допускается. Расчетное количество гостевых стоянок для посетителей проектируемых многоквартирных жилых домов входит в общее число мест для хранения и паркования легковых автомобилей населения в соответствии с расчетными показателями.</p> <p>3. В отношении сельских населенных пунктов в составе муниципальных районов с численностью населения менее 10 тысяч человек расчетные показатели обеспеченности местами устанавливаются местными нормативами градостроительного проектирования муниципальных районов.</p> <p>4. Для объектов здравоохранения в плотной городской застройке по заданию на проектирование допускается уменьшение числа машино-мест не более чем на 50%.</p>			

11. Минимально допустимое количество машино-мест для парковки легковых автомобилей на стоянках автомобилей, размещаемых у границ лесопарков, зон отдыха и курортных зон Томской области

№ п/п	Наименование вида объекта	Наименование нормируемого расчетного показателя, единица измерения	Значение расчетного показателя
1.	Пляжи и парки в зонах отдыха	Уровень обеспеченности на 100 единовременных посетителей	10
2.	Лесопарки и заповедники	Уровень обеспеченности на 100 единовременных посетителей	20
3.	Базы кратковременного отдыха (спортивные, лыжные, рыболовные, охотничьи и др.)	Уровень обеспеченности на 100 единовременных посетителей	15
4.	Береговые базы маломерного флота	Уровень обеспеченности на 100 единовременных посетителей	15
5.	Дома отдыха и санатории, санатории-профилактории, базы отдыха предприятий и туристские базы	Уровень обеспеченности на 100 отдыхающих и обслуживающего персонала	5
6.	Предприятия общественного питания, торговли	Уровень обеспеченности на 100 мест в залах или единовременных посетителей и персонала	10
<b>Территориальная доступность</b>			
	Пешеходная доступность стоянок автомобилей до границ лесопарков, зон отдыха и курортных зон, за исключением города Томска	Уровень территориальной доступности, метров	не более 1000
	Пешеходная доступность стоянок автомобилей до границ лесопарков, зон отдыха и курортных зон в городе Томске	Уровень территориальной доступности, метров	не далее 500 от объектов туристического осмотра

12. Минимальное количество машино-мест для парковки электромобилей, оборудованных зарядными устройствами

№ п/п	Наименование вида объекта	Наименование нормируемого расчетного показателя, единица измерения	Значение расчетного показателя
-------	---------------------------	--------------------------------------------------------------------	--------------------------------

1.	Места хранения электромобилей и гибридных автомобилей, оборудованные зарядными станциями	Минимально допустимое количество машино-мест для хранения электромобилей и гибридных автомобилей от общего количества парковочных мест, %	Не менее 1% общего числа мест, но не менее 1 машино-места
		Максимально допустимый уровень территориальной доступности мест хранения электромобилей и гибридных автомобилей, метров	в границах земельного участка проектируемого объекта жилого, общественно-делового или производственного назначения
2.	Парковочные места для электромобилей и гибридных автомобилей, оборудованные зарядными станциями, в пределах УДС в границах населенных пунктов	Минимально допустимое количество машино-мест, оборудованных зарядными устройствами, %	1% числа всех парковок на участке УДС, но не менее 1 машино-места
3.	Парковочные места для электромобилей и гибридных автомобилей, оборудованные зарядными станциями, в пределах УДС за границами населенных пунктов	Минимально допустимое количество машино-мест, оборудованных зарядными устройствами, шт	Не менее 1 машино-места

13. Предельные значения расчетных показателей, устанавливаемых для велосипедного движения и средств индивидуальной мобильности

№ п/п	Наименование вида объекта	Наименование нормируемого расчетного показателя, единица измерения	Значение расчетного показателя
1.	Велосипедные дорожки и велосипедные полосы	Уровня обеспеченности велосипедными дорожками, км	Велосипедные дорожки размещаются в городских округах и городских поселениях с численностью населения более 15 тысяч человек: <ul style="list-style-type: none"> <li>- при численности населения до 150 тысяч человек - 0,5 км на 5 тыс. человек;</li> <li>- при численности населения свыше 150 тысяч человек - 0,5 км на 15 тысяч человек</li> </ul>
		Уровень территориальной доступности	Не устанавливается

№ п/п	Наименование вида объекта	Наименование нормируемого расчетного показателя, единица измерения	Значение расчетного показателя
2.	Велостоянки и стоянки СИМ	Минимально допустимое количество мест для парковки велосипедов и СИМ, мест	Велостоянки и стоянки СИМ устраиваются у объектов массового посещения, станций СВТ, на транспортно-пересадочных узлах и тротуарах. Количество мест устанавливаются местными нормативами градостроительного проектирования, с учетом транспортных, эксплуатационных и градостроительных особенностей территории, в соответствии с СП 396.1325800.2018 «Улицы и дороги населенных пунктов. Правила градостроительного проектирования»
		Уровень территориальной доступности	Не устанавливается
Примечание: велокоммуникации включают велосипедные дорожки и велосипедные полосы. Велокоммуникации предназначены для движения велосипедов и СИМ			

#### 14. Расчетные показатели плотности застройки элементов планировочной структуры

Коэффициент плотности застройки - отношение суммарной поэтажной площади зданий и сооружений к площади территории. Площадь этажей определяется по внешним размерам здания. Учитываются только надземные этажи, включая мансардные. Подземные этажи зданий и сооружений не учитываются. Подземное сооружение не учитывается, если поверхность земли (надземная территория) над ним используется под озеленение, организацию площадок, стоянок автомобилей и другие виды благоустройства.

Предельные значения коэффициентов плотности застройки приведены применительно к территории кварталов жилых, общественно-деловых и смешанных зон.

##### Максимальные значения коэффициентов плотности застройки

Вид функциональной зоны	Коэффициент плотности застройки
Жилая	
Зона застройки индивидуальными жилыми домами	0,4
Зона блокированной жилой застройки	0,6

Зона застройки малоэтажными многоквартирными домами	0,8
Зона застройки среднеэтажными многоквартирными домами	1,2
Зона застройки многоэтажными многоквартирными домами	2,5
Общественно-деловая	
Многофункциональная застройка	3,0
Специализированная общественная застройка	2,4
Производственная	
Промышленная	2,4
Научно-производственная	1,0
Коммунально-складская	1,8

Предельный максимальный коэффициент плотности жилой застройки определяется как отношение общей площади квартир (по внутренним стенам, включая лоджии), к общей площади территории. При размещении в зонах жилой застройки участков иного назначения, коэффициент плотности застройки рассчитывается на территорию жилой застройки за вычетом площади данных участков. Предельные значения коэффициентов плотности застройки приведены применительно к территории кварталов жилых, общественно-деловых и производственной зон.

Для жилых, общественно-деловых зон коэффициенты застройки и плотности застройки приведены для территории квартала (брутто) с учетом необходимых по расчету организаций и предприятий обслуживания, гаражей, стоянок автомобилей, зеленых насаждений, площадок и других объектов благоустройства.

В случае осуществления деятельности по комплексному развитию территории расчет коэффициента плотности застройки производится относительно границ территории комплексного развития, в таком случае применяется коэффициент плотности застройки не более 2,5.

### **3. МАТЕРИАЛЫ ПО ОБОСНОВАНИЮ РАСЧЕТНЫХ ПОКАЗАТЕЛЕЙ, СОДЕРЖАЩИХСЯ В ОСНОВНОЙ ЧАСТИ РЕГИОНАЛЬНЫХ НОРМАТИВОВ ГРАДОСТРОИТЕЛЬНОГО ПРОЕКТИРОВАНИЯ**

#### **1.1. Административно-территориальное устройство**

Томская область расположена в Западно-Сибирской части Сибирского Федерального округа, в среднем течении реки Оби в юго-восточной части Западно-Сибирской равнины и граничит: на юге – с Кемеровской, Новосибирской областями, на юго-западе – с Омской областью, на западе, северо-западе и севере – с Ханты-Мансийским автономным округом, на северо-востоке и востоке – с Красноярским краем.

Согласно Закону Томской области от 22 декабря 2009 года № 271-ОЗ «Об административно-территориальном устройстве Томской области» в состав Томской области входят города: Томск, Асино, Кедровый, Колпашево, Северск, Стрежевой, районы: Алейский, Асиновский, Бакчарский, Верхнекетский, Зырянский, Курганинский, Колпашевский, Кривошеинский, Молчановский, Парабельский, Первомайский, Тегульдетский, Томский, Чаинский, Шегарский.

Город Томск является административным центром Томской области. Особенности функционирования административного центра Томской области определяются законом Томской области.

Города Томск, Кедровый, Северск, Стрежевой являются городами областного подчинения. Города Асино, Колпашево являются городами районного подчинения. Город Северск является закрытым административно-территориальным образованием.

## **1.2. Природно-климатические условия и ресурсы**

Географическое положение Томской области определяет ее климатические особенности. Климат Томской области переходный, от умеренно-континентального Русской равнины к резко-континентальному Восточной Сибири, и формируется взаимодействием трех основных климатообразующих факторов: солнечной радиации, циркуляции атмосферы, влиянием подстилающей поверхности.

Равнинная поверхность и открытость области с севера и юга благоприятна для свободного проникновения воздушных масс, как с Арктики, так и из Средней Азии. Это является одной из причин неустойчивости погоды. Вторая причина неустойчивости погоды – ее положение в центре Евразии, вследствие чего область подвергается влиянию материка и океана.

Одним из наиболее важных факторов формирования климата области является преобладающий в умеренных широтах Северного полушария западный перенос воздушных масс. При продвижении над Западной Сибирью центры антициклонов и циклонов редко захватывают область, на погоду чаще влияют периферийные части этих барических образований. На характер перемещения и траектории циклонов, антициклонов, их развитие влияют особенности рельефа. Циклоны в своем движении на восток обходят Урал с севера, с юга и пересекают его в средней наиболее пониженной части. В циклон, перешедший через Урал, с севера поступает холодный арктический воздух.

Равнинный рельеф области не препятствует проникновению холодного и сухого арктического воздуха. Он поступает на территорию области с севера и северо-востока в тыловых частях циклонов. У поверхности земли и на высотах при вторжении арктического воздуха устанавливаются ветры северной четверти. Ночью наблюдается малооблачная погода. Летом и в переходные сезоны возможны заморозки, интенсивность которых усиливается под влиянием местных физико-географических условий. Днем в арктическом воздухе развивается конвективная облачность, возможны осадки ливневого характера. При трансформации арктического воздуха в континентальный умеренный зимой наблюдаются самые низкие температуры, а летом устанавливается прохладная, облачная без осадков погода.

Значительная протяженность области с севера на юг обуславливает различное поступление солнечной энергии на ее территорию и продолжительность солнечного сияния. Самые солнечные места Томской области район с. Пудино и г. Томска. Наибольшее число часов солнечного сияния отмечается в июне-июле и составляет на севере области 266-290 часов, на юге и юго-западе – 282-309 часов.

В Томской области очень много пасмурных дней, число дней без солнца составляет 90-100 в год. Особенно много таких дней в ноябре, декабре, январе. В декабре возможны периоды до 20 дней без солнца, а в июне-июле – 1-2 дня. Облачность уменьшает количество солнечной радиации на 33-34% на севере и на 31% на юге области.

Среднегодовая температура воздуха на территории области отрицательная и изменяется от  $-0,5^{\circ}\text{C}$  на юге (Томск) до  $-2,7^{\circ}\text{C}$  на северо-востоке области. Все сезоны года (зима, лето, весна, осень) на территории области хорошо выражены. Зима суровая и продолжительная. Средняя температура января изменяется от  $-21,5... -22,5^{\circ}\text{C}$  на севере до  $-19,1... -20,4^{\circ}\text{C}$  на юге. Абсолютный минимум температур варьирует от  $-50^{\circ}\text{C}$  до  $-58^{\circ}\text{C}$  (с. Первомайское), но чаще составляет  $-51^{\circ}\text{C}$ .

Самыми теплыми в зимний период бывают ноябрь и март, крайне редко декабрь и февраль, но в эти месяцы также возможны очень низкие температуры воздуха: от  $-50$  до  $-57^{\circ}\text{C}$  и от  $-48$  до  $-54^{\circ}\text{C}$ , соответственно. Первые заморозки наблюдаются на северо-востоке области 8-10 ноября, на юге и в центральной части 15-22 ноября. Продолжительность безморозного периода на севере и северо-востоке области 104-108 дней (Александровское, Напас), на юге – 115-123 дня (Томск, Молчаново). В понижениях рельефа отрицательные температуры осенью устанавливаются на 10 дней раньше, а весенний прогрев начинается в среднем на 5 дней позднее.

Лето теплое, короткое. Средние температуры июля находятся в пределах  $+17,5$   $+18,1^{\circ}\text{C}$  на северо-востоке области и до  $+18,5^{\circ}\text{C}$  на юго-востоке. Абсолютный максимум температур воздуха повсеместно составляет  $+35-37^{\circ}\text{C}$ .

Среднегодовое количество осадков на территории области изменяется от 449 до 584-591 мм. Наибольшее количество осадков выпадает на юге (г. Томск), на востоке и северо-востоке (Усть-Озерное) области. На юго-востоке области, куда заходят отроги Кузнецкого Алатау, наблюдается увеличение количества осадков вследствие развития восходящих токов при приближении воздушных масс к этим поднятиям. В орографической тени количество осадков убывает до 449 мм (с. Первомайское). В отдельные годы количество осадков может сильно отличаться от среднего.

Карта районирования по климатическим условиям и характеру использования территории Томской области приведена в Приложении 7.

### **1.3. Система расселения**

Особенность региона – высокая дифференциация расселения населения на территории области. Томск и более обжитая зона вокруг него расположена на самом юге, на основном пути колонизации Сибири. Остальная территория области до сих пор слабо освоена из-за труднопроходимости болотистой низменности Приобья. Плотность населения – самая низкая в Западной Сибири (3 человека на кв. км), не считая Ханты-Мансийского автономного округа и Ямало-Ненецкого автономного округа. Томская область занимает пограничное положение между нефтедобывающими автономными округами Тюменской области с их точечным освоением, слабозаселенной лесной периферией Восточной Сибири и более освоенным югом Западной Сибири, поэтому в ее развитии проявляются черты всех трех типов.

Южная часть региона входит в основную полосу расселения Сибири, сконцентрированную вдоль Транссиба, а остальная часть – зона дисперсного расселения, связанная, в основном, с освоением углеводородного сырья и лесных ресурсов.

Фактор общности проблем планировочной организации и расселения является ведущим и продиктован резким контрастом в этом отношении между южной частью с центром в г. Томске, центральной и северной системой расселения. В сложившейся территориальной структуре расселения, размещения производительных сил с учетом их специализации на территории области выделяется три экономических пояса:

1. Южный пояс – наиболее плотно заселенная урбанизированная часть территории с центром в г. Томске, граничащая с Кемеровской, Омской и Новосибирской областями, расположенной вдоль основной транспортной оси с открытой структурой, развивающейся в южном направлении к Транссибу.

Южный пояс (82,4 % населения) включает Томскую агломерацию и примыкающие к ней районы, развитие которых в существенной мере определяется ростом агломерации. Хозяйственный комплекс Томской агломерации (город Томск, ЗАТО Северск и Томский район) специализируется на услугах высшего образования, научных исследованиях и отраслях обрабатывающей промышленности.

В настоящее время Томская агломерация фактически представляет собой исторически сложившуюся на территории Томской области высокоплотную систему расселения и размещения производительных сил. Площадь территории агломерации составляет лишь 4 % от общей площади Томской области, при этом здесь сосредоточено 71 % населения, 74 % продукции обрабатывающих производств, 87 % жилищного строительства, 94 % оборота розничной торговли региона.

Примыкающие к агломерации районы можно разделить на юго-западную часть (Кожевниковский и Шегарский районы), ориентированную на развитие агропромышленного комплекса, и юго-восточную часть (Асиновский, Зырянский, Первомайский и Тегульдетский районы), специализирующуюся на развитии лесопромышленного комплекса, но также поддерживаемую развитием сельского хозяйства

2. Центральный пояс с центром расселения в г. Колпашево. Центральный пояс (9,6% населения) включает Бакчарский, Верхнекетский, Колпашевский, Кривошеинский, Молчановский и Чаинский районы; большая часть жителей занята в бюджетной сфере, личных подсобных хозяйствах и видах деятельности, связанных с неистощимым природопользованием (сбор дикоросов, охота и т.д.).

3. Северный пояс с центром расселения в г. Стрежевой, который возник как базовый центр освоения углеводородного сырья, с традиционного тяготеет к крупному урбанизированному узлу Ханты-Мансийскому автономному округу – г. Нижневартовску. В самом северном поясе отсутствуют устойчивые связи между населенными пунктами из-за неразвитости транспортной инфраструктуры. Северный пояс (8,0% населения), включающий городской округ Стрежевой, Александровский, Каргасокский и Парабельский районы, городской округ «Город Кедровый», специализируется преимущественно на добыче нефти и газа, сопутствующих производствах и услугах.

В области всего 6 городов, в Томске сконцентрирована почти половина населения области, остальные города по численности жителей относятся к средним и малым. Из 16 поселков городского типа в годы кризиса и затем при подготовке муниципальной реформы остался только один (Белый Яр), остальные были переведены в статус сельских поселений либо присоединены к Томску. Сельское население, пополнившееся за счет поселка городского типа, сосредоточено в более освоенной южной части области.

Поселения Томской области можно классифицировать в соответствии с градообразующими отраслями – многофункциональный научно-производственный центр (г. Томск), производственные центры (города Северск, Асино, Колпашево), пригородные аграрно-промышленные, нефтедобывающие, аграрные, аграрно-лесосырьевые, лесосырьевые, без градообразующей отрасли. Наиболее быстро теряют население

поселения следующих типов: «без градообразующей отрасли», «лесосырьевые» и «аграрно-лесосырьевые».

Население г. Томска активно увеличивается как за счет естественных процессов, так и за счет межрегиональной и внутрирегиональной трудовой миграции.

Город Стрежевой и ЗАТО Северск в целом стабильны в демографическом плане благодаря миграционному притоку трудовых ресурсов и более молодому населению.

Современная система расселения Томской области многоуровневая. Система расселения разных уровней имеет свои центры, в которых сосредоточены объекты административного, социального и культурно-бытового обслуживания населения, отличающиеся между собой по виду предоставляемых услуг и периодичностью пользования:

- областной центр (опорный центр 1 порядка) – г. Томск;
- города, обслуживающие северную, центральную и восточную зону системы расселения Томской области (опорные центры 2 порядка) – г. Стрежевой, г. Колпашево, г. Асино;
- локальные центры расселения (опорные центры 2 порядка) – г. Северск;
- центры, обслуживающие местные системы расселения (опорные центры 3 порядка) – с. Александровское, с. Бакчар. р.п. Белый Яр, с. Каргасок, с. Парабель, с. Подгорное, с. Кривошеино, с. Мельниково, с. Кожевниково, с. Тегульдет, с. Молчаново, с. Первомайское, с. Зырянское, г. Кедровый).

Значение населенных пунктов в региональной системе расселения характеризует обязательный минимальный набор инфраструктурных объектов, а также накладывает дополнительную нагрузку на такие объекты, что должно быть учтено при установлении расчетных показателей обеспеченности населения объектами регионального, местного значения. Карта системы расселения и агломерационных процессов Томской области представлена в приложении 8.

#### **1.4. Социально-демографический состав муниципальных образований Томской области**

Численность населения Томской области на 1 января 2024 года составила 1043,4 тысяч человек. Для региона характерен высокий коэффициент урбанизации – 71,2 % населения, проживает в городских населенных пунктах. В административном центре Томской области, г. Томске, проживает 54,2 % от общей численности населения региона.

Таблица 1 Численность и плотность населения в разрезе муниципальных образований

№ п/п	Муниципальное образование	Все населения	Городское население		Сельское население		Плотность населения, чел./км <sup>2</sup>
			тысяч человек	%	тысяч человек	%	
1.	Город Томск	565,8	545,4	73,5	20,4	6,8	1917,3
2.	Город Кедровый	2,6	1,8	0,2	0,8	0,3	1,5
3.	ЗАТО Северск	111,5	105,3	14,2	6,2	2,1	229,6
4.	Город Стрежевой	37,5	37,5	5,1	-	-	176,1
5.	Александровский район	7,2	-	-	7,2	2,4	0,2

№ п/п	Муниципальное образование	Все населения	Городское население		Сельское население		Плотность населения, чел./км <sup>2</sup>
			тысяч человек	%	тысяч человек	%	
6.	Асиновский район	33,4	24,7	3,3	8,7	2,9	5,6
7.	Бакчарский район	11,2	-	-	11,2	3,7	0,5
8.	Верхнекетский район	14,4	7,7	1,0	6,7	2,2	0,3
9.	Зырянский район	11,1	-	-	11,1	3,7	2,8
10.	Каргасокский район	17,4	-	-	17,4	5,8	0,2
11.	Кожевниковский район	20,2	-	-	20,2	6,7	5,2
12.	Колпашевский район	32,1	20,1	2,7	12	4,0	1,9
13.	Кривошеинский район	12	-	-	12	4,0	2,7
14.	Молчановский район	12,1	-	-	12,1	4,0	1,9
15.	Парабельский район	11,4	-	-	11,4	3,8	0,3
16.	Первомайский район	16,5	-	-	16,5	5,5	1,1
17.	Тегульдетский район	6,5	-	-	6,5	2,2	0,5
18.	Томский район	89,3	-	-	89,3	29,7	8,9
19.	Чаинский район	11,6	-	-	11,6	3,9	1,6
20.	Шегарский район	19,6	-	-	19,6	6,5	3,9
Всего по области:		1043,4	742,5	100	300,9	100	3,3

Карта районирования по плотности населения муниципальных образований Томской области представлена в приложении 9.

Для Томской области характерна динамика роста демографической нагрузки на трудоспособное население – причем растет как доля лиц пенсионного возраста, так и доля детей.

Ожидаемая продолжительность жизни составляет 71,3 лет. При этом наблюдается большой разрыв в продолжительности жизни мужчин (65,9 лет) и женщин (76,5 лет). Данный показатель в последние годы растет (за последние 5 лет – на 2,6 %).

Расчетные показатели минимально допустимого уровня обеспеченности объектами регионального, местного значения должны быть установлены с учетом демографического прогноза. Прогноз численности населения Томской области на конец 2036 года выполнен с учетом прогнозируемых темпов роста численности постоянного населения региона согласно прогнозу социально-экономического развития Томской области, утвержденному постановлением администрации Томской области от 18 ноября 2021 года № 463а «Об утверждении прогноза социально-экономического развития Томской области на долгосрочный период до 2036 года». В целом к 2036 году планируется увеличение численности населения до 1056,3 тысяч человек (прирост 1,2 % к уровню 2024 года).

### **2.1. Приоритеты, цели и задачи социально-экономического развития Томской области**

Основные приоритетные направления развития Томской области установлены Стратегия социально-экономического развития Томской области до 2030 года, утвержденная постановлением Законодательной Думы Томской области от 26 марта 2015

года № 2580 «Об утверждении Стратегии социально-экономического развития Томской области до 2030 года». Стратегия социально-экономического развития Томской области определяет миссию, приоритеты, цели и задачи социально-экономического развития до 2030 года.

Томская область занимает лидирующие позиции, характеризующие инновационную активность: второе место в Сибирском федеральном округе по количеству организаций, выполняющих научные исследования и разработки, доле малых предприятий, осуществляющих технологические инновации, численности персонала, занятого научными исследованиями и разработками, численности исследователей, количеству поданных патентных заявок и выданных патентов, соотношению лиц с учеными степенями к общей численности населения. В Томской области самая высокая доля расходов на научно-исследовательские и опытно-конструкторские работы в валовом региональном продукте; область является лидером среди регионов Сибирского федерального округа по коэффициенту изобретательской активности.

Реализация стратегии направлена на сохранение лидирующих позиций по данным показателям, улучшение по остальным показателям по сравнению с другими регионами. В результате реализации стратегии предполагается улучшить качество жизни и структуру экономики с использованием лучших международных и российских практик социально-экономического развития регионов со схожими характеристиками и природными условиями.

Миссия – обеспечить в Томской области лучшее качество жизни в Сибири за счет реализации модели интенсивного развития.

Выбор стратегических долгосрочных приоритетов социально-экономического развития основан на выделении ключевых фундаментальных факторов устойчивого экономического роста и преобразований в социальной сфере, которые должны вызвать за собой развитие различных видов деятельности, повышение уровня жизни на всей территории Томской области.

Приоритетами социально-экономического развития Томской области являются:

- развитие благополучия и качества жизни каждого жителя региона;
- развитие инфраструктуры цифрового общества;
- развитие глобально значимого технологического центра с высокомаржинальными продуктовыми и сервисными специализациями;
- трансформация промышленности по структуре в сторону обрабатывающего сектора с высокой производительностью труда, встроенного в производственно-технологические платформы Российской Федерации и стран-партнеров;
- инициация создания институтов регионального и международного сетевого партнерства для трансформации экономики и занятости;
- формирование условий для самореализации жителей всех возрастов, развития новых профессий и креативных индустрий.

Стратегией определена система целей и задач социально-экономического развития Томской области до 2030 года:

Цель: Реализация модели интенсивного развития, включая развитие высокотехнологичных производств на основе потенциала научно-образовательного комплекса, создание условий для инвестиций, развитие предпринимательства.

Задачи:

- обеспечение развития промышленности в Томской области посредством модернизации системообразующих секторов и создания новых промышленных кластеров;
- обеспечение развития предпринимательства и рост непроизводственных индустрий с фокусом на индустрию гостеприимства и креативного сектора;
- формирование технологического ядра новой отраслевой специализации Томской области, обеспечение развития высокотехнологических кластеров и инновационной инфраструктуры посредством создания механизмов эффективной кооперации технологического и производственного бизнеса, науки и образования;
- обеспечение улучшения инвестиционного климата и повышение качества государственного регулирования, укрепление международных и межрегиональных связей в Томской области.

Цель: Рациональное использование природного капитала Томской области, устойчивое развитие агропромышленного комплекса:

Задачи:

- обеспечение рационального использования природных ресурсов, в том числе возобновляемых ресурсов, повышение качества окружающей среды Томской области;
- обеспечение перехода к новым параметрам конкурентоспособности агропромышленного комплекса

Цель: Повышение уровня и качества жизни населения на всей территории Томской области, накопление человеческого капитала.

Задачи:

- повышение доступности медицинской помощи и эффективности предоставления медицинских услуг;
- содействие повышению качества образования в Томской области;
- содействие развитию строительного комплекса, повышению качества жилищных условий, доступности жилья и качества городской среды;
- обеспечение повышения безопасности жизнедеятельности;
- обеспечение развития физической культуры и спорта и проведения эффективной молодежной политики в Томской области;
- содействие развитию эффективного рынка труда и кадровому обеспечению экономики Томской области;
- повышение качества, актуальности и доступности услуг в сфере культуры в Томской области;
- повышение качества и доступности социальной поддержки и социального обслуживания населения, в том числе детей.

Цель: Сбалансированное территориальное развитие, в том числе за счет развития инфраструктуры в Томской области.

Задачи:

- обеспечение устойчивого развития муниципальных образований Томской области, в том числе сельских территорий Томской области;

- содействие повышению эффективности транспортной системы и информационно-коммуникационной инфраструктуры Томской области;
- обеспечение модернизации и развития коммунальной инфраструктуры, в том числе повышение энергоэффективности в Томской области.

Цель: Эффективное управление регионом и цифровая трансформация.

Задачи:

- создание системы управления на базе цифровых платформ, в том числе в государственном секторе;
- обеспечение эффективного управления региональными финансами и совершенствования межбюджетных отношений, в том числе повышение эффективности управления государственными закупками;
- повышение эффективности управления государственным имуществом;
- обеспечение повышения эффективности регионального и муниципального управления.

Достижение целей и решения поставленных задач будет осуществляться через систему взаимосвязанных управленческих политик, инициируемых и осуществляемых Правительством Томской области: социальной, промышленной, инвестиционной, инновационной, пространственной.

К 2030 году повысится социальная и производственно-деловая привлекательность Томской области, регион превратится в территорию комфортного проживания населения и ведения бизнеса, в одного из лидеров страны по качеству жизни населения и уровню экономического развития.

Качественные характеристики основных результатов социально-экономического развития Томской области определяют направления развития региона в различных сферах, подлежат учету и отражению в региональных нормативах градостроительного проектирования через перечень нормируемых видов объектов регионального, местного значения и систему расчетных показателей для них.

## **2.2. Обоснование предмета нормирования**

В соответствии со статьей 29.2 Градостроительного кодекса Российской Федерации нормативы градостроительного проектирования устанавливают совокупность расчетных показателей минимально допустимого уровня обеспеченности и расчетных показателей максимально допустимого уровня территориальной доступности в отношении:

- объектов регионального и местного значения, прямо относящихся к областям, указанным в части 3 статьи 14, пункте 1 части 3 статьи 19, пункте 1 части 5 статьи 23 Градостроительного кодекса Российской Федерации, иных объектов, являющихся региональными и местными;
- объектов иного значения в случаях, предусмотренных действующим законодательством.

Для региональных нормативов градостроительного проектирования Томской области набор областей нормирования сформирован индивидуально с учетом планов и целей развития, определенных документами стратегического планирования, необходимости ликвидации отставания или территориальных диспропорций по отдельным областям и иных региональных и территориальных особенностей, согласно Методическим рекомендациям по подготовке нормативов градостроительного проектирования,

утвержденных приказом Министерства экономического развития Российской Федерации от 15 февраля 2021 года № 71.

На территории Томской области целесообразно осуществлять градостроительное нормирование в отношении объекта, одновременно отвечающего следующим признакам:

1. Объект является региональным или местным, подлежащим к размещению в документах территориального планирования, в соответствии с признаками, указанными статьей 1 Градостроительного кодекса Российской Федерации:

- необходим для осуществления полномочий по вопросам регионального значения в соответствии с Конституцией Российской Федерации, федеральными конституционными законами, федеральными законами, конституцией (уставом) субъекта Российской Федерации, законами субъекта государственной власти субъекта Российской Федерации или местного значения в соответствии с федеральными законами, законом субъекта Российской Федерации, уставами муниципальных образований;
- оказывает существенное влияние на социально-экономическое развитие региона или муниципального образования.

Перечни объектов регионального и местного значения в отношении Томской области установлены Законом Томской области от 5 декабря 2016 года № 150-ОЗ «О видах объектов регионального и местного значения, подлежащих отображению в документах территориального планирования Томской области и документах территориального планирования муниципальных образований Томской области».

Положения региональных нормативных правовых актов, не соответствующие или противоречащие федеральному законодательству, целям и задач социально-экономического развития, установленным документам стратегического планирования, подлежат применению с учетом необходимости их актуализации.

2. Объект является объектом капитального строительства (объектом недвижимости), территорией.

3. Объект не является уникальным.

Объект подлежит созданию и (или) содержанию за счет бюджетных средств. Градостроительное нормирование не осуществляется в отношении объектов регионального и местного значения, составляющих рынок коммерческих услуг, за исключением случаев, когда создание объекта регионального и местного значения является приоритетным в соответствии с целями и задачами социально-экономического развития, установленными документами стратегического планирования.

4. Нормирование объекта возможно осуществить с помощью универсальных показателей обеспеченности и доступности в том значении, которое им придает приказ Министерства экономического развития Российской Федерации от 15 февраля 2021 года № 71 «Об утверждении Методических рекомендаций по подготовке нормативов градостроительного проектирования». Не подлежат нормированию объекты, местоположение и параметры которых невозможно определить без проведения инженерных изысканий, а также размещение и характеристики которых определяются индивидуально в каждом конкретном случае.

5. Градостроительное нормирование в отношении объекта не является избыточным. Не подлежат градостроительному нормированию объекты, развитие сети которых

осуществляется нормативно-техническими документами, специальными отраслевыми нормативными правовыми актами.

Также нормированию не подлежат объекты, не отвечающие вышеуказанным критериям, но предусмотренные постановлением Правительства Российской Федерации от 16 декабря 2020 года № 2122 «О расчетных показателях, подлежащих установлению в региональных нормативах градостроительного проектирования».

Объекты местного значения поселений, которые в связи со сложившейся социально-экономической ситуацией планируются, обслуживаются и содержатся за счет средств муниципального района, не включены в предмет нормирования на уровне поселений. Такие объекты подлежат проектированию в документах территориального планирования муниципального района, а также нормированию в нормативах градостроительного проектирования муниципального района.

### **2.3. Обоснование дифференциации территории**

Территория Томской области дифференцирована по различным критериям с целью установления расчетных показателей. В качестве критерия дифференциации региона выступают: климатические, расселенческие, социально-демографические и иные особенности территории Томской области.

#### **2.3.1. Дифференциация населенных пунктов по роли в системе расселения**

Значения населенных пунктов в региональной системе расселения характеризует обязательный минимальный набор объектов обслуживания населения, а также накладывает дополнительную нагрузку на объекты обслуживания населения, что должно быть учтено при установлении значений расчетных показателей минимально допустимого уровня обеспеченности объектами регионального значения населения Томской области и в предельных значениях показателей минимально допустимого уровня обеспеченности объектами местного значения населения муниципальных образований Томской области.

В системе расселения Томской области выделены центры межселенного обслуживания (общественные центры) различных рангов. Дифференциация населенных пунктов Томской области по роли в региональной системе расселения представлена в Приложении 5.

Город Томск является не только областным центром в региональной системе расселения, но и центром агломерации «Томск – Северск – Томский район». Ежедневная социально-культурная и трудовая миграция в г. Томск составляет порядка 30-40 % трудоспособного населения, что накладывает дополнительную нагрузку на объекты обслуживания населения и должно быть учтено при установлении расчетных показателей для объектов регионального значения и предельных значения расчетных показателей для объектов местного значения.

При размещении объектов социальной инфраструктуры с целью бюджетной экономии средств на строительство объектов и их дальнейшего содержания необходимо соблюдать принцип централизованного размещения, данный принцип заключается в целесообразности размещения объектов социальной инфраструктуры, эпизодического пользования (реже периодического и повседневного) не на один населенный пункт, а на группу населенных пунктов при условии соблюдения транспортной доступности. При этом численность населения, на которую необходимо принимать значение расчетного показателя минимально допустимого уровня обеспеченности объектами, необходимо

определять, как сумму численности населения населенных пунктов, расположенных в пределах транспортной доступности.

Таким образом, дифференциация по вовлеченности в агломерации и местные системы расселения позволяет обеспечивать больший контингент потребителей услугами объектов социальной инфраструктуры при наименьших затратах на строительство и ежегодное содержание объектов.

#### 2.3.2. Дифференциация по численности населения, типу населенного пункта

Нормативы обеспеченности объектами социальной и инженерной инфраструктуры, объектами озеленения общего пользования необходимо использовать в зависимости от численности населения муниципального образования и типа населенного пункта.

Дифференциация по численности населения представлена в следующих группах муниципальных образований:

- муниципальные районы;
- городские округа;
- муниципальный округ;
- сельские поселения.

В состав Томской области входит 16 районов, 6 городов, 1 рабочий поселок, 570 сельских населенных пунктов

Муниципальные образования – городские и муниципальные округа, муниципальные районы, сельские поселения в зависимости от численности населения подразделяются на группы. Дифференциация муниципальных образований в зависимости от численности населения представлена в Приложении 5.

Распределение городских округов, муниципальных районов и сельских поселений по численности населения является основным фактором при определении значений расчетных показателей минимально допустимого уровня обеспеченности для объектов местного значения в области образования, культуры, инженерной инфраструктуры.

Имеет значение тип населенного пункта (городской, сельский), определяющий целесообразность размещения объектов и значение норматива. Например, в зависимости от типа населенного пункта устанавливается территориальная доступность для медицинских организаций скорой медицинской помощи.

Дифференциация муниципальных образований по численности населения и типу населенного пункта позволяет рационально распределять элементы системы обслуживания, обеспечивая при этом необходимый перечень предоставляемых услуг.

#### 2.3.3. Дифференциация по природным зонам

Дифференциация по природно-климатическим условиям позволяет учитывать при установлении расчетных показателей природные особенности Томской области, среди которых температура воздуха, солнечная радиация, продолжительность периода вегетации, количество осадков. Учет природных зон необходим для определения удельного показателя суммарной площади озелененных территорий общего пользования. Дифференциацию муниципальных образований Томской области по природным зонам необходимо принимать в соответствии с распоряжением Губернатора Томской области от 18 февраля 2019 года № 40-р «Об утверждении Лесного плана Томской области на 2019-2028 годы».

#### 2.3.4. Дифференциация по степени благоустройства жилой застройки

Степень благоустройства жилой застройки – дифференциация расчетных показателей минимально допустимого уровня обеспеченности объектами регионального,

местного значения по степени благоустройства территории выполнена для показателей потребления коммунальных услуг в области электроснабжения, газоснабжения, водоснабжения, водоотведения.

#### 2.7.5. Дифференциация по виду жилой застройки

Дифференциация по виду жилой застройки определяет значение расчетных показателей максимально допустимого уровня территориальной доступности объектов регионального, местного значения.

### **3. Обоснование расчетных показателей, а также предельных значений расчетных показателей, содержащихся в основной части региональных нормативов градостроительного проектирования Томской области**

#### **3.1. В области транспорта (железнодорожного, водного, воздушного транспорта), автомобильных дорог регионального и межмуниципального значения, мест хранения индивидуального транспорта, в том числе для парковки электромобилей, оборудованных зарядными устройствами, велосипедного движения и средств индивидуальной мобильности**

Расчетные показатели для объектов регионального значения в области транспорта установлены с учетом:

- оценки фактического уровня обеспеченности населения объектами транспорта;
- необходимости формирования целостной системы пассажирского транспорта в Томской области, которая позволяет связать автомобильным пассажирским транспортом все муниципальные районы и город Томск межмуниципальным пассажирским транспортом;
- документов стратегического и территориального планирования и определенных ими приоритетов и направлений развития.

Для создания Томской региональной транспортно-логистической системы необходимо размещение крупных транспортно-логистических комплексов: при строительстве Северо-Сибирской железной дороги – размещение логистических комплексов в Каргаске, Парабели, Чажемтовском поселении и Колпашево; при строительстве юго-восточного автодорожного обхода г. Томска – размещение вдоль него комплексов по перегрузке потребительских грузов для Томской агломерации на малотоннажный автотранспорт.

Для организации пассажирского сообщения и развития грузовых перевозок водным транспортом установлен расчетный показатель обеспеченности речными портами и пассажирскими причалами.

Ширина в красных линиях улично-дорожной сети городских населенных пунктов принимается в соответствии с классификацией улиц и установлена согласно таблицам 11.2, 11.2а СП 42.13330.2016. Для сельских населенных пунктов – рекомендуемая ширина в красных линиях устанавливается с учетом «Рекомендаций по проектированию улиц и дорог городских и сельских населенных пунктов».

Расчетные показатели минимально допустимого количества машино-мест для парковки легковых автомобилей на стоянках автомобилей, размещаемых в непосредственной близости от отдельно стоящих объектов капитального строительства нежилого назначения в границах в границах общественно-деловых, производственно-коммунальных и жилых зон населенных пунктов Томской области, установлены с учетом

данных Территориального органа Федеральной службы государственной статистики по Томской области исходя из прогнозного уровня обеспеченности населения Томской области индивидуальными легковыми автомобилями, составляющего 300 автомобилей на 1000 человек, и расчетной жилищной обеспеченности, составляющей 30 кв. м общей площади жилых помещений на одного человека.

Расчетный показатель минимально допустимого количества машино-мест для временного паркования легковых автомобилей посетителей жилых зон (гостевые стоянки автомобилей) установлен в соответствии с пунктом 11.32 СП 42.13330.2016, которым рекомендовано устанавливать значение норматива не менее 30 машино-мест на 1000 жителей, с учетом обеспеченности населения, применяемого на перспективу не менее 30 кв.м. на человека. Из этих значений вычисляется минимальное значение 1 машино-место на 1000 кв.м. (минимальный показатель для жилья) общей площади квартир.

Минимально допустимая потребность в местах временного хранения при проектируемых объектах социальной инфраструктуры, объектов коммерческого, производственного и коммунального назначения установлена с учетом приложения Ж СП 42.13330.2016.

Постоянное хранение личных автомобилей для индивидуальной жилой застройки (ИЖС) обеспечивается в пределах своих земельных участков.

Расчетные показатели минимально допустимого количества машино-мест для парковки легковых автомобилей на стоянках автомобилей, размещаемых у границ лесопарков, зон отдыха и курортных зон Томской области, а также уровень территориальной доступности в виде пешеходной доступности стоянок автомобилей до границ лесопарков, зон отдыха и курортных зон установлен в соответствии с СП 42.13330.2016.

Расчетные показатели минимально допустимого количества парковочных мест для электромобилей и гибридных автомобилей, в том числе оборудованных зарядными устройствами, установлены в соответствии с СП 42.13330.2016, требований Методических рекомендаций по стимулированию использования электромобилей и гибридных автомобилей в субъектах Российской Федерации, утвержденных распоряжением Министерства транспорта Российской Федерации от 25 февраля 2022 года № АК-131-р, с учетом текущего уровня электроавтомобилизации, а также на основании плана развития в Томской области зарядной инфраструктуры, разрабатываемого администрацией Томской области и учитывающего фактическое количество данного вида транспорта на территориях населенных пунктов, утвержденного распоряжением Администрации Томской области от 27.12.2023 № 862-ра.

Требования к размещению велосипедных дорожек и велосипедных полос установлены в соответствии с «Методическими рекомендациями по разработке и реализации мероприятий по организации дорожного движения. Требования к планированию развития инфраструктуры велосипедного транспорта поселений, городских округов в Российской Федерации»,

Количество мест для парковки велосипедов и СИМ устанавливаются местными нормативами градостроительного проектирования, с учетом транспортных, эксплуатационных и градостроительных особенностей территории, в соответствии СП 396.1325800.2018. Свод правил. Улицы и дороги населенных пунктов. Правила градостроительного проектирования

### **3.2. Объекты регионального в области инженерной инфраструктуры**

В качестве расчетных показателей минимального допустимого уровня обеспеченности объектами регионального значения в области электро- и газоснабжения населения использованы показатели удельного потребления населением коммунальных ресурсов на единицу численности населения (чел.) или общей площади зданий (кв. м).

Расчетные показатели в отношении объектов электроснабжения установлены в соответствии с СП 42.13330.2016 «Свод правил. Градостроительство. Планировка и застройка городских и сельских поселений. Актуализированная редакция СНиП 2.07.01-89\*».

Показатели учитывают нагрузку жилых и общественных зданий, коммунально-бытовых объектов (за исключением промышленности).

Расчетные показатели удельного годового расхода газа населением на приготовление пищи и подогрев воды установлены в соответствии с СП 42-101-2003 «Общие положения по проектированию и строительству газораспределительных систем из металлических и полиэтиленовых труб».

Расчетные показатели удельного расхода газа для отопления, вентиляции и горячего водоснабжения следует определять на основании теплотехнического расчета с учетом теплоты сгорания газа. Для укрупненных расчетов допускается принимать теплотворную способность газа 8663 ккал/куб. м (1 Гкал тепловой энергии соответствует 115,4 куб. м газа без учета потерь в тепловых сетях и источниках тепловой энергии).

Установленные показатели удельного потребления коммунальных ресурсов (услуг) являются необходимым и достаточным основанием для определения в документах территориального планирования и планировки территории основных характеристик развития систем электро- и газоснабжения, в том числе объемов потребления коммунальных ресурсов (оказания услуг), нагрузок на инженерные системы, технических характеристик головных сооружений и сетей (мощности, диаметры трубопроводов и так далее).

При выборе проектной производительности объектов коммунальных систем необходимо учитывать расход ресурсов на собственные нужды объектов, потери в сетях и резерв мощности, необходимый для надежной и бесперебойной работы систем.

Показатели максимально допустимого уровня территориальной доступности для объектов регионального значения в области электро- и газоснабжения населения не нормируются, поскольку отсутствует необходимость у населения в посещении данных объектов.

В соответствии с частями 3, 4 статьи 14 Федерального закона Российской Федерации от 06.10.2003 № 131-ФЗ «Об общих принципах организации местного самоуправления в Российской Федерации», вопросы по организации в границах поселения электро-, тепло-, газо- и водоснабжения населения, водоотведения на территории сельских поселений решаются органами местного самоуправления соответствующих муниципальных районов».

### 3.3. Объекты регионального и местного значения в области социальной инфраструктуры

Объекты социальной инфраструктуры всех видов и форм собственности следует размещать с учетом градостроительной ситуации, планировочной структуры населенных пунктов.

В целях создания единой системы обслуживания необходимо учитывать планировочную структуру – деление на районы, микрорайоны, кварталы. Объекты социальной инфраструктуры необходимо размещать с учетом факторов приближения их к местам жительства и работы.

При формировании системы обслуживания должны предусматриваться уровни обеспеченности объектами социальной инфраструктуры, в зависимости от частоты пользования (повседневного, периодического и эпизодического пользования), значения (федерального, регионального, местного), численности населения населенного пункта, роли населенного пункта в системе расселения и в иных случаях, предусмотренных действующими нормативами, сводами правил.

Частота пользования населением объектов социальной инфраструктуры определяет необходимость установления пешеходной либо транспортной доступности.

Согласно принципу организации ступенчатой системы обслуживания населения, размещение основных видов объектов социальной инфраструктуры должно осуществляться в зависимости от частоты пользования. В границах квартала необходимо размещать объекты повседневного пользования, в границах микрорайонов – объекты повседневного и периодического пользования, в границах жилого района – объекты периодического и эпизодического пользования (Таблица 2).

Таблица 2 Ступенчатая система распределения основных видов объектов социального и культурно-бытового обслуживания

№ п/п	Наименование объекта социальной инфраструктуры	Элемент планировочной структуры (частота пользования объектов)		
		Жилая группа (повседневное пользование)	Квартал, микрорайон (повседневное и периодическое пользование)	Район (периодическое и эпизодическое пользование)
1.	Дошкольные образовательные организации	+	+	+
2.	Общеобразовательные организации, организации дополнительного образования, физкультурно-спортивные залы, плавательные бассейны		+	+
3.	Библиотеки, учреждения культуры клубного типа			+
4.	Аптечные организации	+	+	+

5.	Плоскостные спортивные сооружения	+	+	+
		(спортивные площадки)	(спортивные площадки)	(стадионы)
6.	Торговые предприятия (магазины, торговые центры, торговые комплексы)	+	+	+
		(магазины продовольственных товаров на 1-2 рабочих места)	(магазины продовольственных и непродовольственных товаров)	(торговые центры)
7.	Предприятия общественного питания, прачечные химчистки, бани, отделения банков, отделения почтовой связи, предприятия бытового обслуживания		+	+
			(кафе, бары, пункты приема прачечных, химчисток, мастерские, парикмахерские, ателье)	(кафе, столовые, рестораны, дома быта)
8.	Объекты административно-делового назначения (помещения для осуществления служебной деятельности участковых уполномоченных полиции, отделения почтовой связи)		+	+

В границах элементов планировочной структуры со сложившейся застройкой, подлежащих минимальным градостроительным преобразованиям, обеспеченность объектами социальной инфраструктуры следует принимать в соответствии со сложившимся уровнем при условии сохранения плотности населения.

При проектировании новых и комплексной реконструкции сложившейся застройки жилых микрорайонов городских и сельских муниципальных образований, городских округов необходимо предусматривать размещение полного комплекса объектов социальной инфраструктуры.

Размещение объектов повседневного, периодического пользования в индивидуальной блокированной жилой застройке следует предусматривать с учетом равной удаленности от отдельных планировочных элементов в границах населенного пункта. Объекты обслуживания могут иметь центроформирующее значение и размещаться в центральной части жилого образования для обеспечения наибольшей доступности. В результате такого размещения объектов на территории элемента планировочной структуры будет создана комфортная и безопасная среда для проживания.

### 3.3.1. В области образования

Расчетные показатели минимально допустимого уровня обеспеченности объектами местного и регионального значения в области образования и максимально допустимого уровня территориальной доступности таких объектов для населения установлены с учетом Методических рекомендаций по развитию сети образовательных организаций и

обеспеченности населения услугами таких организаций, включающие требования по размещению организаций сферы образования, в том числе в сельской местности, исходя из норм действующего законодательства Российской Федерации, с учетом возрастного состава и плотности населения, транспортной инфраструктуры и других факторов, влияющих на доступность и обеспеченность населения услугами сферы образования, с учетом Методических рекомендаций, разработанных Министерством образования и науки Российской Федерации (письмо от 4 мая 2016 года № АК-15/02вн, далее – Методические рекомендации по развитию сети образовательных организаций).

Потребность в профессиональных образовательных организациях определяется в первую очередь исходя из потребности территории в профессиональных кадрах той или иной квалификации с учетом прогнозов рынка труда на основании ориентиров, обозначенных в документах стратегического планирования региона.

Потребность в профессиональных образовательных организациях принята с учетом Методических рекомендаций по развитию сети образовательных организаций. Кроме того, учитывая динамику численности населения в возрасте от 15 до 19 лет, а также учитывая положения схемы территориального планирования Томской области, потребность в профессиональных образовательных организациях, составит не более 9000 мест. Следовательно, с учетом изменения численности населения Томской области минимально допустимый уровень обеспеченности профессиональными организациями составит не менее 80 мест на 10000 человек.

С целью повышения доступности профессионального образования, в том числе для приезжих студентов, при планировании размещения профессиональных образовательных организаций необходимо анализировать потребность в размещении их общежитий. Расчетный показатель минимально допустимого уровня обеспеченности общежитиями профессиональных образовательных организаций установлен в соответствии с Методическими рекомендациями по развитию сети образовательных организаций.

Расчетные показатели минимально допустимого уровня обеспеченности объектами регионального значения и предельные значения расчетных показателей минимально допустимого уровня обеспеченности объектами местного значения – центрами психолого-педагогической, медицинской и социальной помощи установлены с учетом сложившейся ситуации распределения сети таких объектов в Томской области и положений Концепции развития психологической службы в системе образования в Российской Федерации на период до 2025 года, утвержденной Министерством образования и науки Российской Федерации 19 декабря 2017 года (далее – Концепция развития психологической службы).

Одним из ожидаемых результатов реализации Концепции развития психологической службы является доступность, качество и полнота спектра профессиональной психологической помощи для всех категорий, обучающихся независимо от места их проживания в соответствии с принятыми стандартами. На второй этапе реализации Концепции развития психологической службы в период до 2025 года предполагается модернизировать имеющуюся инфраструктуру психологической службы и создать систему профессиональной помощи на разных уровнях и видах образования.

Расчетные показатели минимально допустимого уровня обеспеченности объектами местного значения в области образования целесообразней устанавливать местными нормативами градостроительного проектирования с учетом:

- значений целевых показателей охвата детей дошкольного, школьного возраста соответствующими услугами на 2025 год и 2030 год, регламентированных документами стратегического планирования Томской области (к 2030 году обеспеченность детей дошкольного возраста местами в дошкольных образовательных организациях должна составить 720 мест на 1000 детей от 0 до 7 лет);
- возрастной структуры населения муниципальных образований Томской области по состоянию на начало 2025 года;
- прогноза численности населения, уровня рождаемости и возрастной структуры населения муниципальных образований Томской области до 2030 года;
- СП 42.13330.2016. «Свод правил. Градостроительство. Планировка и застройка городских и сельских поселений. Актуализированная редакция СНиП 2.07.01-89\*».

В соответствии с федеральным проектом «Содействие занятости», разработанным в рамках национального проекта «Демография», утвержденном Министерством труда и социальной защиты Российской Федерации 9 сентября 2021 года, необходимо обеспечить доступность дошкольного образования для детей в возрасте от 1,5 до 3 лет. Согласно государственной программе «Развитие образования в Томской области», утвержденной постановлением администрации Томской области от 27 сентября 2019 года № 342а «Об утверждении государственной программы «Развитие образования в Томской области» доступность дошкольного образования для детей в возрасте до 7 лет к 2028 году должна составить 100 %.

Согласно Приказу Министерства просвещения Российской Федерации от 31 июля 2020 года № 373 «Об утверждении Порядка организации и осуществления образовательной деятельности по основным общеобразовательным программам – образовательным программам дошкольного образования», образовательная организация обеспечивает получение дошкольного образования, присмотр и уход за воспитанниками в возрасте от двух месяцев.

С учетом создания дополнительных рабочих мест в муниципальных образованиях Томской области в результате реализации инвестиционных проектов по приоритетным отраслям экономики, согласно документам стратегического планирования региона, уровень населения должен увеличиться. Таким образом, при установлении расчетных показателей минимально допустимого уровня обеспеченности объектами местного значения муниципального района, городского и муниципального округа дошкольными образовательными организациями прогнозируемый уровень охвата детей в возрасте до 7 лет принят на уровне 100 % как для городских, так и для сельских населенных пунктов.

Предельные значения расчетных показателей минимально допустимого уровня обеспеченности объектами местного значения городского и муниципального округа, муниципального района в области образования общеобразовательными организациями и организациями дополнительного образования установлены исходя из условия охвата детей:

- в возрасте от 7 до 16 лет начальным и основным средним образованием в городских, муниципальных округах и муниципальных районах – 100 %;
- в возрасте от 16 до 18 лет средним общим образованием в городских, муниципальных округах и муниципальных районах – 90 %;

- от 5 до 18 лет дополнительным образованием в городских, муниципальных округах – 90 %, в муниципальных районах – 80 %.

Охват детей в возрасте от 5 до 18 лет дополнительным образованием установлен с учетом регионального проекта «Успех каждого ребенка», реализуемого в рамках федерального проекта «Успех каждого ребенка» национального проекта «Образование». Целью регионального проекта является обеспечение к 2024 году для детей в возрасте от 5 до 18 лет доступных для каждого условий для воспитания гармонично развитой и социально ответственной личности путем увеличения охвата дополнительным образованием до 80 % от общего числа детей.

Дифференциацию организаций дополнительного образования по направлениям дополнительных образовательных программ необходимо определять исходя из количества детей, фактически охваченных определенным направлением, а также с учетом целевых показателей и индикаторов муниципальных программ в области образования, культуры и спорта, предпочтений жителей проектируемой территории.

Расчетный показатель максимально допустимого уровня территориальной доступности объектов регионального значения в области образования не нормируется.

Расчетный показатель максимально допустимого уровня территориальной доступности для объектов местного значения городского и муниципального округа, муниципального района в области образования устанавливается в соответствии с СП 42.13330.2016. «Свод правил. Градостроительство. Планировка и застройка городских и сельских поселений. Актуализированная редакция СНиП 2.07.01-89\*» и санитарными правилами СП 2.4.3648-20 «Санитарно-эпидемиологические требования к организациям воспитания и обучения, отдыха и оздоровления детей и молодежи». Для общеобразовательных организаций и дошкольных образовательных организаций устанавливается дифференцированный показатель максимальной доступности:

- в городских населенных пунктах — 500 м (пешеходная доступность);
- в условиях стесненной городской застройки и труднодоступной местности — 800 м (пешеходная доступность);
- в сельских населенных пунктах — 1000 м (пешеходная доступность).

При расстояниях, свыше указанных, организуется транспортное обслуживание (до организации и обратно). Расстояние транспортного обслуживания не должно превышать 30 км в одну сторону.

Транспортное обслуживание обучающихся осуществляется транспортом, предназначенным для перевозки детей. Подвоз маломобильных обучающихся осуществляется специально оборудованным транспортным средством для перевозки указанных лиц.

Для учащихся, проживающих на расстоянии свыше предельно допустимого транспортного обслуживания, а также при транспортной недоступности в период неблагоприятных погодных условий, предусматривается пришкольный интернат из расчета 10 % мест общей вместимости организации.

В соответствии с п. 9.1.3 «СП 476.1325800.2020. Свод правил. Территории городских и сельских поселений. Правила планировки, застройки и благоустройства жилых микрорайонов», утвержденного Приказом Министерства строительства и жилищно-коммунального хозяйства Российской Федерации от 24 января 2020 г. № 33/пр, для

общеобразовательных организаций устанавливается транспортная доступность 30 мин (в одну сторону), которая распространяется для комплексного развития территорий.

Расчетный показатель максимально допустимого уровня территориальной доступности не распространяется на специализированные и оздоровительные дошкольные организации, а также на специальные дошкольные образовательные организации общего типа и общеобразовательные организации (языковые, математические, спортивные и т.п.).

Размеры земельных участков образовательных организаций установлены с учетом требований и рекомендаций строительных правил и санитарных норм, а именно:

- СП 42.13330.2016. «Свод правил. Градостроительство. Планировка и застройка городских и сельских поселений. Актуализированная редакция СНиП 2.07.01-89\*», утвержденный Приказом Министерства строительства и жилищно-коммунального хозяйства Российской Федерации от 30 декабря 2016 года № 1034/пр;
- СП 252.1325800.2016 «Здания дошкольных образовательных организаций. Правила проектирования», утвержденный Приказом Министерства строительства и жилищно-коммунального хозяйства Российской Федерации от 17 августа 2016 года № 573/пр (далее – СП 252.1325800.2016);
- СП 251.1325800.2016 «Здания общеобразовательных организаций. Правила проектирования», утвержденный Приказом Министерства строительства и жилищно-коммунального хозяйства Российской Федерации от 17 августа 2016 года № 572/пр (далее – СП 251.1325800.2016);
- СП 2.4.3648-20 «Санитарно-эпидемиологические требования к организациям воспитания и обучения, отдыха и оздоровления детей и молодежи», утверждены постановлением Главного государственного санитарного врача Российской Федерации от 28 сентября 2020 года № 28 (далее – СП 2.4.3648-20);
- СанПиН 1.2.3685-21 «Гигиенические нормативы и требования к обеспечению безопасности и (или) безвредности для человека факторов среды обитания», утверждены постановлением Главного государственного санитарного врача Российской Федерации от 28 января 2021 года № 2,

а также в соответствии с проведенным анализом размера земельного участка на 1 учащегося в образовательных организациях, построенных за последние 20 лет на территории Томской области, анализа размера земельного участка на 1 учащегося в общеобразовательных организациях, построенных за последние 6 лет на территории г. Новосибирска Новосибирской области, ввиду схожих природных и климатических условий.

Дошкольные образовательные организации Томской области				
Наименование организации/адрес/год	Кадастровый номер земельного участка	Площадь земельного участка, кв.м	Проектная мощность объекта, мест	Площадь земельного участка на одно место, кв.м
Объекты мощностью более 100 мест				
МАДОУ детский сад № 13, г. Томск, ул. Береговая, 15, 2019 год	70:21:0100011:5370	4 206,4	220	19

МАДОУ Центр развития ребёнка-детский сад № 21, г. Томск, ул. Первомайская, 152, 2015 год	70:21:0100013:340	7 475	220	34
МАДОУ детский сад № 38, г. Томск, ул. Иркутский тракт, 83/2, 2015 год	70:21:0100045:6077 70:21:0100045:6163	3 702 1 458 (5 160)	145	36
МАДОУ детский сад общеразвивающего вида № 51, г. Томск, ул. Ивановского, 18, 2022 год	70:21:0100046:3082	7 703	220	35
МАДОУ детский сад общеразвивающего вида № 62, г. Томск, пер. Ботанический, 16/6, 2015 год	70:21:0200027:11506	5 176	145	36
МАДОУ центр развития ребёнка-детский сад № 83, г. Томск, ул. Павла Нарановича, д. 4, 2011 год	70:21:0100087:435	4 996	145	34
МАДОУ центр развития ребёнка-детский сад № 83, г. Томск, ул. Павла Нарановича, д. 8, 2013 год	70:21:0100087:442	4 600	145	32
МБОУ «Детский сад «Северный парк» Томского района, д. Кисловка, мкр. «Северный парк», ул. Марины Цветаевой, 11/2, 2020 год	70:14:0100038:5072	9 622	280	34
МАДОУ «Центр развития ребёнка – Академия Крохи» Томского района, п. Зональная Станция, мкр. Южные ворота, ул. Титова, 8б, 2020 год	70:14:0300092:8778	10 274	220	47
			Среднее арифметическое 307/9=34,1	
Общеобразовательные организации Томской области				
Объекты мощностью от 340 до 510 мест (анализ существующих объектов по Томской области, построенные за последние 25 лет)				

МАОУ "Белоярская СОШ №2", Верхнекетский р-н, р.п. Белый Яр, ул. Ленина, 6, 2014 год	70:04:0101003:1314 70:04:0101003:3524	3 511 14 375 (17 886)	400	45
МБОУ "Володинская СОШ". Кривошеинский р-н, с. Володино, улица Коммунистическая, д.39, 2008 год	70:09:0102001:215 70:09:0102001:126	9 225 1 225 (10 450)	350	30
МАОУ «Кафтанчиковская СОШ» Томского района с. Кафтанчиково, ул. Коммунистическая, 91а. 2015 год	70:14:0107001:132	17 000	363	47
			Среднее арифметическое $122/3=40,6$	
Объекты мощностью от 170 до 340 мест (анализ существующих объектов по Томской области, построенные за последние 25 лет)				
МБОУ "Клюквинская СОШИ", Верхнекетский р-н, п. Клюквинка, ул. Центральная, 4, 2006 год	70:04:0100003:2119	11 191	270	41
МБОУ "Нарымская СШ" Парабельский р-н, с.Нарым ул.Школьная д.16, 2003 год	70:11:0100016:477	8 986	264	34
МКОУ "Берегаевская СОШ", Тегульдетский р-н, п. Берегаево ул. Ленинская 17, 2006 год	70:13:0100003:1012 70:13:0100003:1011	2 797 6 974 (9 771)	249	39
			Среднее арифметическое $114/3=38$	
Объекты мощностью от 30 до 170 мест (анализ существующих объектов по Томской области, построенные за последние 25 лет)				
МКОУ "Белоярская СОШ" Тегульдетский р-н, п. Белый яр ул. Школьная 10, 2003 год	70:13:0100002:274	8 488	110	77
МКОУ "Киевская ООШ" Каргасокский р-н. п. Киевский, ул.	70:06:0100006:1	7 510	96	78

Толпарова, 2А, 2009 год				
МАОУ «Лицей им. И.В. Авдзейко» Томского района, с. Вершинино, пер. Новый, 8, 2013 год	70:14:0308001:491	5 522	80	69
			Среднее арифметическое $224/3=74,6$	

Общеобразовательные организации г. Новосибирска Новосибирской области				
Общеобразовательные организации вместимостью от 1000 до 1500 мест в г. Новосибирске				
МАОУ СОШ № 218, Г. Новосибирск, Красный проспект, 320/1 2020	54:35:041020:2919	24 609	1100	22,4
МАОУ гимназия № 3, г. Новосибирск, Детский проезд, 10 2022	54:35:091510:30	23 177	1100	21,1
МАОУ СОШ № 216, Г. Новосибирск, ул. В. Потылицына, 9 2019	54:35:072255:68	25 357	1100	23,1
			Среднее арифметическое $66,6/3=22,2$	
Общеобразовательные организации вместимостью от 660 до 1000 мест в г. Новосибирске				
МАОУ СОШ № 221, г. Новосибирск, ул. Забалуева, 100, 2023	54:35:062600:6	17996	825	21,8
МАОУ СОШ № 220, г. Новосибирск, ул. В. Заровного, 1 2023	54:35:074245:38	19008	825	23,0
МБОУ СОШ № 222, г. Новосибирск, ул. Кубовая, 100, 2025	54:35:031060:1075 54:35:000000:39525	17570	825	21,3
			Среднее арифметическое $66,1/3=22$	

Размеры земельных участков для центров психолого-педагогической, медицинской и социальной помощи определены методом пространственного моделирования с учетом использования параметров объектов-аналогов, а также требования и рекомендаций СП 2.4.3648-20.

### 3.3.2. В области здравоохранения

Расчетные показатели минимально допустимого уровня обеспеченности объектами регионального значения в области здравоохранения установлены с учетом:

- приказа Министерства здравоохранения Российской Федерации от 27 февраля 2016 года № 132н «О Требованиях к размещению медицинских организаций государственной системы здравоохранения и муниципальной системы здравоохранения исходя из потребностей населения»;
- приказа Министерства здравоохранения и социального развития Российской Федерации от 14 апреля 2025 года № 202н «Об утверждении Положения об организации оказания первичной медико-санитарной помощи взрослому населению»;
- приказа Министерства здравоохранения Российской Федерации от 20 апреля 2018 года № 182 «Об утверждении методических рекомендаций о применении нормативов и норм ресурсной обеспеченности населения в сфере здравоохранения»;
- постановление администрации Томской области от 27 сентября 2019 года № 353а «Об утверждении государственной программы «Развитие здравоохранения в Томской области».

Значения расчетных показателей минимально допустимого уровня обеспеченности объектами регионального значения – лечебно-профилактическими медицинскими организациями, оказывающими медицинскую помощь в амбулаторных условиях, и лечебно-профилактическими медицинскими организациями, оказывающими медицинскую помощь в стационарных условиях, установлены с учетом того, что в г. Томске расположены медицинские организации, оказывающие высокотехнологичную медицинскую помощь не только жителям городского округа и области, но и населению других регионов.

В труднодоступных и отдаленных населенных пунктах необходимо использовать санитарно-авиационную технику для транспортировки пациентов в медицинские организации, а также необходимо организовывать выезд медицинского персонала в такие населенные пункты с целью проведения диспансеризации и медицинских осмотров. В летнее время в ряд населенных пунктов возможен выезд водным транспортом.

Размещение медицинских организаций необходимо осуществлять с соблюдением требований и положений СП 2.1.3678-20 «Санитарно-эпидемиологические требования к эксплуатации помещений, зданий, сооружений, оборудования и транспорта, а также условиям деятельности хозяйствующих субъектов, осуществляющих продажу товаров, выполнение работ или оказание услуг». Площадь земельного участка объектов здравоохранения следует принимать в соответствии с СП 158.13330.2014 «Здания и помещения медицинских организаций. Правила проектирования», учитывая площади под парковочные места, дизель-генераторную установку, трансформаторную подстанцию, кислородно-газификационную подстанцию и под устройство зеленых насаждений.

Для лечебно-профилактических медицинских организаций, оказывающих медицинскую помощь в амбулаторных условиях, территориальная доступность определена в соответствии с приказом Министерства здравоохранения Российской Федерации от 27 февраля 2016 года № 132н «О Требованиях к размещению медицинских организаций государственной системы здравоохранения и муниципальной системы здравоохранения исходя из потребностей населения», а также с учетом территориальных особенностей Томской области, численности населения сельских населенных пунктов. Для медицинских организаций скорой медицинской помощи радиус транспортной доступности определен на основе приказа Министерства здравоохранения Российской Федерации от 20 июня 2013

года № 388н «Об утверждении порядка оказания скорой, в том числе скорой специализированной медицинской помощи». Для лечебно-профилактических медицинских организаций, оказывающих медицинскую помощь в стационарных условиях, санаторно-курортных организаций территориальная доступность не нормируется.

### **3.3.3. В области социального обслуживания**

Наименования организация социального обслуживания следует принимать в соответствии с постановлением администрации Томской области от 26 августа 2021 года № 354-а «Об утверждении номенклатуры организаций социального обслуживания в Томской области».

Единицы измерения расчетных показателей минимально допустимого уровня обеспеченности объектами регионального значения в области социального обслуживания, а именно категории получателей социальных услуг, установлены в соответствии с ГОСТ Р 52495-2005 «Национальный стандарт Российской Федерации. Социальное обслуживание населения. Термины и определения» и Федеральным законом от 28 декабря 2013 года № 400-ФЗ «О страховых пенсиях».

Расчетные показатели минимально допустимого уровня обеспеченности объектами регионального значения в области социального обслуживания установлены с учетом:

- динамики численности инвалидов в Томской области за период с 2010 по 2023 годы;
- анализа сложившейся сети организаций социального обслуживания в Томской области;
- очередности граждан на получение социальных услуг;
- постановления администрации Томской области от 27 сентября 2019 года № 361а «Об утверждении государственной программы «Социальная поддержка населения Томской области»;
- приказа Министерства труда и социальной защиты Российской Федерации от 24 ноября 2014 года № 934н «Об утверждении методических рекомендаций по расчету потребностей субъектов Российской Федерации и развитию сети организаций социального обслуживания»;
- приказа Министерства труда и социальной защиты Российской Федерации от 5 мая 2016 года № 219 «Об утверждении методических рекомендаций по развитию сети организаций социального обслуживания в субъектах Российской Федерации и обеспеченности социальным обслуживанием получателей социальных услуг, в том числе в сельской местности».

В соответствии с распоряжением администрации Томской области от 23 июля 2019 года № 446-ра «Об утверждении плана мероприятий («региональной дорожной карты») «Повышение эффективности и качества услуг в сфере социального обслуживания населения Томской области» часть функций организаций социального обслуживания населения рекомендуется передавать социально ориентированным некоммерческим организациям социального обслуживания различных организационно-правовых форм и форм собственности, а также развивать предоставление социальных услуг на дому. Таким образом, значение расчетных показателей для некоторых видов объектов регионального значения в области социального обслуживания включают в себя число мест за счет бюджетных ассигнований регионального бюджета и число мест в частных организациях.

Максимально допустимый уровень территориальной доступности для объектов социального обслуживания регионального значения не нормируется.

#### **3.3.4. В области культуры**

Расчетные показатели и предельные значения расчетных показателей минимально допустимого уровня обеспеченности объектами культуры определены с учетом:

- региональной системы расселения;
- распоряжение Министерства культуры Российской Федерации от 23 октября 2023 года № Р-2879 «Об утверждении методических рекомендаций органам государственной власти субъектов Российской Федерации и органам местного самоуправления о применении нормативов и норм оптимального размещения организаций культуры и обеспеченности населения услугами организаций культуры»;
- постановления Администрации Томской области от 27 сентября 2019 года № 347а «Об утверждении государственной программы «Развитие культуры в Томской области».

Согласно Федеральному закону от 6 октября 2003 года № 131-ФЗ «Об общих принципах организации местного самоуправления в Российской Федерации» организация библиотечного обслуживания населения сельских поселений является полномочием органов местного самоуправления муниципального района. В связи с этим при разработке градостроительной документации планирование развития сети библиотек в сельских поселениях необходимо осуществлять на уровне схемы территориального планирования муниципального района.

В связи с тем, что учреждение культуры клубного типа в сельских поселениях в большинстве случаев являются структурными подразделениями районного дома культуры и их деятельность курирует администрация муниципального района, размещение учреждений культуры клубного типа в сельских поселениях следует предусматривать на уровне схемы территориального планирования муниципального района. Данное положение соответствует вопросам местного значения муниципального района, принятым в части 1 статьи 15 Федерального закона Российской Федерации от 6 октября 2003 года № 131-ФЗ «Об общих принципах организации местного самоуправления в Российской Федерации».

При разработке генеральных планов сельских поселений необходимо учитывать размещение многофункциональных культурно-досуговых центров с целью сокращения расходов на строительство объектов и их дальнейшее содержание.

Расчетный показатель максимально допустимого уровня территориальной доступности для объектов регионального значения, местного значения муниципального района (центральные районные библиотеки, музеи, центры культурного развития) в области культуры не нормируется. Расчетный показатель максимально допустимого уровня территориальной доступности для объектов местного значения муниципального района периодического обслуживания (сельские библиотеки, сельские учреждения культуры клубного типа) – в пределах 30-минутной транспортной доступности (за исключением населенных пунктов, относящихся к труднодоступным и отдаленным), исходя из территориальной особенностей и развитости сети автомобильных дорог.

#### **3.3.5. В области физической культуры и спорта**

Единовременная пропускная способность объектов спорта (далее – ЕПС) для муниципальных образований установлена в соответствии с приказом Министерства спорта

Российской Федерации от 21 марта 2018 года № 244 «Об утверждении Методических рекомендаций о применении нормативов и норм при определении потребности субъектов Российской Федерации в объектах физической культуры и спорта», распоряжение Департамента по молодежной политике, физической культуре и спорту Томской области № 85-р от 25 октября 2023 года «Об утверждении Методических рекомендаций о применении нормативов и норм при определении потребности муниципальных образований Томской области в объектах физической культуры и спорта».

При определении ЕПС объектов спорта для муниципальных образований учтены:

- ЕПС объектов спорта муниципальных образований согласно Форме № 1-ФК «Сведения о физической культуре и спорте»;
- целевые показатели развития сферы физической культуры и спорта в Томской области согласно постановлению Администрации Томской области от 27 сентября 2019 года № 345а «Об утверждении государственной программы «Развитие молодежной политики, физической культуры и спорта в Томской области»;

Значения расчетных показателей минимально допустимого уровня обеспеченности объектами в области физической культуры и спорта установлены в соответствии с распоряжением Департамента по молодежной политике, физической культуре и спорту Томской области № 85-р от 25 октября 2023 года «Об утверждении Методических рекомендаций о применении нормативов и норм при определении потребности муниципальных образований Томской области в объектах физической культуры и спорта».

К объектам регионального значения в области физической культуры и спорта, как правило, относятся спортивные сооружения в области спорта высших достижений и спортивных сооружений для инвалидов. Нормы на такие объекты федеральным законодательством не установлены и строительство их осуществляется по заданию на проектирование.

Критерием установления расчетных показателей минимально допустимого уровня обеспеченности объектами регионального значения в области физической культуры и спорта в региональных нормативах градостроительного проектирования Томской области является необходимость развития объектов в опорных центрах региональной системы расселения с целью обеспечения жителей региона соответствующими видами услуг.

При развитии сети объектов спорта регионального значения согласно установленным расчетным показателям минимально допустимого уровня обеспеченности крытыми спортивными объектами с искусственным льдом, плоскостными спортивными сооружениями, физкультурно-спортивными залами, плавательными бассейнами.

Предельные значения расчетных показателей минимально допустимого уровня обеспеченности объектами местного значения в области физической культуры и спорта, плоскостными спортивными сооружениями, определены суммарно для объектов, находящихся в ведении муниципального района и поселения. Поскольку в большинстве муниципальных образований Томской области плоскостные спортивные сооружения находятся в ведении администрации муниципальных районов, долю плоскостных спортивных сооружений, находящихся в ведении поселений, рекомендуется устанавливать индивидуально в каждом конкретном случае. В связи с этим планирование развития сети плоскостных спортивных сооружений в сельских поселениях целесообразно осуществлять при разработке схемы территориального планирования муниципальных районов.

Размер земельного участка объектов спорта определяется по заданию на проектирование.

Уровни территориальной доступности установлены в соответствии с распоряжением Департамента по молодежной политике, физической культуре и спорту Томской области № 85-р от 25 октября 2023 года «Об утверждении Методических рекомендаций о применении нормативов и норм при определении потребности муниципальных образований Томской области в объектах физической культуры и спорта».

### **3.3.6. В области архивного дела**

В соответствии с частью 1 статьи 15 Федерального закона от 22 октября 2004 года № 125-ФЗ «Об архивном деле в Российской Федерации» государственные органы, органы местного самоуправления обязаны обеспечивать финансовые, материально-технические и иные условия, необходимые для комплектования, хранения, учета и использования архивных документов, предоставлять создаваемым ими архивам здания и (или) помещения, отвечающие нормативным требованиям хранения архивных документов и условиям труда работников архивов.

Каждый субъект Российской Федерации обязан создавать государственные архивы и содержать их. В каждом муниципальном районе, городском округе должны формироваться и содержаться муниципальные архивы

Территориальная доступность для архивов не нормируется, размер земельного участка определяется по заданию на проектирование.

### **3.4. В области предупреждения чрезвычайных ситуаций межмуниципального и регионального характера, стихийных бедствий, эпидемий и ликвидации их последствий**

Расчетные показатели минимально допустимого уровня обеспеченности объектами регионального значения, предназначенными для предупреждения чрезвычайных ситуаций межмуниципального и регионального характера, стихийных бедствий, эпидемий и ликвидации их последствий, установлены для пожарных депо и аварийно-спасательных служб, аварийно-спасательных формирований.

Расчетный показатель минимально допустимого уровня обеспеченности пожарными депо регламентируется Приказом Министерства чрезвычайных ситуаций Российской Федерации от 15 октября 2021 года № 700 «Об утверждении методик расчета численности и технической оснащенности подразделений пожарной охраны», СП 11.13130.2009 «Места дислокации подразделений пожарной охраны. Порядок и методика определения», утвержденным Приказом Министерства чрезвычайных ситуаций Российской Федерации от 25 марта 2009 года № 181.

При определении требуемого количества основных пожарных автомобилей необходимо руководствоваться расходом воды на наружное пожаротушение в населенном пункте согласно разделу 5 СП 8.13130.2020 «Системы противопожарной защиты. Наружное противопожарное водоснабжение. Требования пожарной безопасности», утвержденного приказом МЧС Российской Федерации от 30 марта 2020 года № 225.

Расчетный показатель максимально допустимого уровня территориальной доступности пожарных депо установлен в соответствии с частью 1 статьи 76 Федерального закона от 22 июля 2008 года № 123-ФЗ «Технический регламент о требованиях пожарной безопасности» (далее – Федеральный закон от 22 июля 2008 года № 123-ФЗ).

При размещении пожарных депо следует учитывать положения главы 17 Федерального закона от 22 июля 2008 года № 123-ФЗ; СП 380.1325800.2018 «Свод правил. Здания пожарных депо. Правила проектирования», утвержденного приказом Министерством строительства Российской Федерации от 24 мая 2018 года № 311/пр.

В соответствии с Федеральным законом от 22 августа 1995 года № 151-ФЗ «Об аварийно-спасательных службах и статусе спасателей» аварийно-спасательные службы в субъектах Российской Федерации создаются органами исполнительной власти субъектов Российской Федерации в соответствии с законодательством Российской Федерации.

Расчетные показатели минимально допустимого уровня обеспеченности объектами регионального значения в области предупреждения и ликвидации чрезвычайных ситуаций (аварийно-спасательными службами и аварийно-спасательными формированиями) установлены с учетом Методических рекомендаций по подготовке нормативов градостроительного проектирования, утвержденных приказом Министерством экономического развития Российской Федерации от 15 февраля 2021 года № 71.

### **3.5 В области элементов планировочной структуры**

В соответствии с пунктом 7.7 Свода правил СП 42.13330.2016 «Градостроительство. Планировка и застройка городских и сельских поселений». Актуализированная редакция СНиП 2.07.01-89\* комплексное развитие территории в условиях сложившейся застройки и в других сложных градостроительных условиях должны осуществляться на основе требований Градостроительного кодекса, указанного свода и с учетом их конкретизации в РНГП.

Расчетные показатели плотности застройки элементов планировочной структуры установлены для жилой, общественно-деловой и производственной функциональных зон с учетом положений пункта 1.1 СП 42.13330.2016, при учете таблицы Б.1 Приложения Б СП 42.13330.2016, а также с учетом положений СП 476.1325800.2020. Свод правил. Территории городских и сельских поселений. Правила планировки, застройки и благоустройства жилых микрорайонов.

В соответствии со Сводом правил СП 476.1325800.2020 «Территории городских и сельских поселений. Правила планировки, застройки и благоустройства жилых микрорайонов» максимальная расчетная плотность застройки жилого квартала не должна превышать 25 тыс. м<sup>2</sup>/га. Таким образом предлагается принять максимальный показатель в качестве базового для территорий КРТ и территорий многоэтажной жилой застройки жилых кварталов.

Установление предложенных коэффициентов плотности застройки, а также в границах территории комплексного развития, обосновано особенностями формирования современной городской среды, изменением социально-экономических условий и необходимостью повышения эффективности использования территориальных ресурсов.

Градостроительное обоснование:

- рациональное использование территорий. В условиях ограниченности пригодных для застройки земель (в том числе в границах населённых пунктов) повышение плотности застройки позволяет снизить темпы территориальной экспансии, сохранить природные и сельскохозяйственные земли, обеспечить реновацию аварийного жилого фонда;

- формирование компактной городской структуры. Компактная застройка способствует сокращению расстояний между объектами жилой, социальной и

коммерческой инфраструктуры, повышает связность городской среды и снижает транспортную нагрузку;

- эффективное развитие транспортной инфраструктуры. Более высокая плотность населения обеспечивает достаточный пассажиропоток для развития общественного транспорта, включая магистральные маршруты и внеуличные виды транспорта;

- комплексность планировочных решений. В рамках КРТ проектирование ведётся «с нуля» либо с глубокой реконструкцией территории, что позволяет одновременно закладывать: необходимое количество социальных объектов, улично-дорожную сеть, общественные пространства, инженерную инфраструктуру. Это нивелирует негативные эффекты высокой плотности, характерные для точечной застройки.

Экономическое обоснование:

- повышение инвестиционной привлекательности проектов позволяет повысить выход общей площади жилья, улучшить экономику проектов КРТ, привлечь частные инвестиции в развитие территорий;

- снижение удельных затрат на инфраструктуру при более высокой плотности. Стоимость строительства инженерных сетей и дорог в расчёте на 1 кв. м жилья снижается, повышается эффективность использования уже существующих мощностей;

- более плотная застройка способствует формированию коммерческих функций на первых этажах и в общественных зонах, что увеличивает налоговую базу, создаёт рабочие места в шаговой доступности, снижает маятниковую миграцию.

Социальное обоснование:

- доступность социальной инфраструктуры. При КРТ обеспечивается нормативное размещение: школ, детских садов, объектов здравоохранения, культурных и спортивных учреждений. Более высокая плотность позволяет обеспечить достаточную наполняемость этих объектов и их эффективное функционирование.

- формирование комфортной городской среды. Современные проекты КРТ предусматривают благоустроенные дворовые и общественные пространства, пешеходную доступность сервисов, разнообразие типов жилья. Это повышает качество жизни даже при более высокой плотности застройки.

- Снижение социальной сегрегации, за счёт смешанной застройки и разнообразия жилья формируется более сбалансированная социальная среда.

Таким образом, установление предлагаемых коэффициентов плотности застройки является обоснованным и целесообразным, поскольку соответствует современным принципам устойчивого и компактного городского развития, обеспечивает экономическую эффективность использования городской территории, способствует формированию комфортной и функционально насыщенной городской среды, позволяет реализовать комплексный подход к развитию инфраструктуры, снижает негативные последствия неконтролируемого расширения городов.

### **3. ПРАВИЛА И ОБЛАСТЬ ПРИМЕНЕНИЯ РАСЧЕТНЫХ ПОКАЗАТЕЛЕЙ РЕГИОНАЛЬНЫХ НОРМАТИВОВ ГРАДОСТРОИТЕЛЬНОГО ПРОЕКТИРОВАНИЯ**

Региональные нормативы градостроительного проектирования распространяются на вновь разрабатываемую градостроительную и иную документацию, а также проекты внесения изменений в такую документацию.

Расчетные показатели минимально допустимого уровня обеспеченности объектами местного значения населения муниципальных образований и городских округов устанавливаемые местными нормативами градостроительного проектирования муниципальных образований и городских округов, не могут быть ниже предельных значений расчетных показателей минимально допустимого уровня обеспеченности такими объектами населения муниципальных образований и городских округов, установленных в настоящих региональных нормативах градостроительного проектирования.

Расчетные показатели максимально допустимого уровня территориальной доступности объектов местного значения для населения муниципальных образований и городских округов, устанавливаемые местными нормативами градостроительного проектирования, не могут превышать предельные значения расчетных показателей максимально допустимого уровня территориальной доступности таких объектов для населения муниципальных образований и городских округов, установленные в настоящих региональных нормативах градостроительного проектирования.

При подготовке местных нормативов градостроительного проектирования муниципальных образований и городских округов перечень областей нормирования может быть уточнен с учетом задач социально-экономического развития, объема полномочий, закрепленных за конкретным муниципалитетом нормативными правовыми актами, а также с учетом сложившейся практики содержания и развития сети инфраструктурных объектов.

Расчетные показатели, установленные в местных нормативах градостроительного проектирования муниципальных образований и городских округов Томской области и принятые равными предельным значениям расчетных показателей региональных нормативов градостроительного проектирования, применяются в соответствии с положениями настоящего раздела.

Расчетные показатели в отношении объектов регионального значения применяются при разработке следующей градостроительной документации:

- при подготовке схемы территориального планирования для определения характеристик и местоположения, планируемых к размещению, реконструкции объектов регионального значения;
- при подготовке документов территориального планирования муниципальных образований и городских округов для определения параметров функциональных зон, характеристик и местоположения объектов регионального значения;
- при подготовке документации по планировке территории для определения характеристик планируемого развития территории, в том числе параметров застройки территории, размеров земельных участков.

В Правилах землепользования и застройки региональные нормативы градостроительного проектирования подлежат применению для определения расчетных показателей минимально допустимого уровня обеспеченности территории объектами коммунальной, транспортной, социальной инфраструктур и расчетных показателей максимально допустимого уровня территориальной доступности указанных объектов для населения в случае, если в границах территориальной зоны, применительно к которой устанавливается градостроительный регламент, предусматривается осуществление деятельности по комплексному развитию территории.

При подготовке документов территориального планирования, градостроительного зонирования и документации по планировке территории используются значения расчетных показателей, без применения дифференциации.

При подготовке документов территориального планирования муниципальных образований и городских округов, входящих в состав Томской области, необходимо учитывать расчетные показатели максимально допустимого уровня территориальной доступности объектов регионального значения в целях обеспечения благоприятных условий жизнедеятельности населения.

Региональные нормативы градостроительного проектирования применяются при осуществлении архитектурно-строительного проектирования применительно к строящимся, реконструируемым объектам капитального строительства, их частям.

Согласование архитектурно-градостроительного облика необходимо в городах и городских округах, в иных муниципальных образованиях – не целесообразно.

Региональные нормативы градостроительного проектирования применяются при выдаче разрешения на отклонение от предельных параметров разрешенного строительства, реконструкции объектов капитального строительства, разрешения на условно разрешенный вид использования земельного участка либо объекта капитального строительства, для подготовки комиссией по подготовке проекта правил землепользования и застройки рекомендаций о предоставлении таких разрешений или об отказе в предоставлении таких разрешений.

Региональные нормативы градостроительного проектирования применяются при разработке правил благоустройства территории для установления норм и правил благоустройства территорий, в том числе требований к проектам благоустройства.

Региональные нормативы градостроительного проектирования применяются при разработке концепций в рамках конкурсов на разработку документации архитектурно-строительного проектирования, проектов благоустройства, в том числе при установлении требований к проектным решениям по развитию территории и размещению объектов, содержащихся в конкурсной документации.

Региональные нормативы градостроительного проектирования применяются при разработке проектной документации, проектов благоустройства для установления параметров и характеристик территорий, зданий и сооружений.

Региональные нормативы градостроительного проектирования применяются при комплексном развитии территории для определения характеристик планируемого развития территории, в том числе параметров застройки территории, видов разрешенного использования и размеров земельных участков в решениях уполномоченных органов публичной власти о комплексном развитии, в документации по планировке территории комплексного развития.

Региональные нормативы градостроительного проектирования применяются при проверке и согласовании градостроительной документации в части установления соответствия ее решений целям и задачам повышения качества жизни населения.

Региональные нормативы градостроительного проектирования применяются при принятии иных документов и решений в сфере управления развитием территории.

При отмене и (или) изменении действующих нормативных документов Российской Федерации и (или) Томской области, в том числе тех, требования которых были учтены при подготовке настоящих региональных нормативов градостроительного проектирования и на которые дается ссылка в настоящих региональных нормативах градостроительного проектирования, следует руководствоваться нормами, вводимыми взамен отмененных.

## ТЕРМИНЫ И ОПРЕДЕЛЕНИЯ

В региональных нормативах градостроительного проектирования применяют следующие термины с соответствующими определениями.

Автомобильная дорога – объект транспортной инфраструктуры, предназначенный для движения транспортных средств и включающий в себя земельные участки в границах полосы отвода автомобильной дороги и расположенные на них или под ними конструктивные элементы (дорожное полотно, дорожное покрытие и подобные элементы) и дорожные сооружения, являющиеся ее технологической частью, - защитные дорожные сооружения, искусственные дорожные сооружения, производственные объекты, элементы обустройства автомобильных дорог

Автономный (локальный) источник тепловой энергии – котельная, предназначенная для теплоснабжения систем отопления, вентиляции, горячего водоснабжения и технологического теплоснабжения промышленных и сельскохозяйственных предприятий, жилых и общественных зданий

Велокоммуникации - коммуникации в виде велосипедных дорожек или велосипедных полос, предназначенные для движения велосипедистов и лиц, использующих для передвижения средства индивидуальной мобильности

Велосипед – транспортное средство, кроме инвалидных колясок, которое имеет по крайней мере два колеса и приводится в движение как правило мускульной энергией лиц, находящихся на этом транспортном средстве, в частности при помощи педалей или рукояток, и может также иметь электродвигатель номинальной максимальной мощностью в режиме длительной нагрузки, не превышающей 0,25 кВт, автоматически отключающийся на скорости более 25 км/ч

Велосипедная дорожка – отдельная дорога или часть автомобильной дороги, предназначенная для велосипедистов и оборудованная соответствующими техническими средствами организации дорожного движения

Велосипедная стоянка – место для кратковременной стоянки (до одного часа) велосипедов, оборудованное стойками или другими специальными конструкциями для обеспечения сохранности велосипедов

Велопарковка - место для длительной стоянки (более часа) или хранения велосипедов, оборудованное специальными конструкциями

Вокзал – здание (или группа зданий), предназначенное для обслуживания пассажиров железнодорожного, речного, автомобильного и воздушного транспорта. Вокзальный комплекс включает кроме вокзала сооружения и устройства, связанные с обслуживанием пассажиров на привокзальной площади и перроне

Временные объекты – сооружения (площадки), возведенные (оборудованные) на срок, определенный договором аренды земельного участка, предоставленного в целях установки (размещения) и эксплуатации временного объекта, по истечении срока, действия которого лицо, установившее временный объект обязано его демонтировать (разобрать, снести) и освободить земельный участок, либо продлить срок действия договора. Временные объекты не относятся к недвижимому имуществу. Право собственности и другие вещные права на временные объекты, а также сделки с ним, не подлежат

регистрации в Едином государственном реестре прав на недвижимое имущество и сделок с ним

Встроенные, встроенно-пристроенные и пристроенные помещения – учреждения и предприятия, помещения которых полностью или частично расположены в жилом доме или ином здании

Газонаполнительная станция (ГНС) – предприятие, предназначенное для приема, хранения и отпуска сжиженных углеводородных газов потребителям в автоцистернах и бытовых баллонах, ремонта и переосвидетельствования газовых баллонов

Гаражи – здания, предназначенные для длительного хранения, парковки, технического обслуживания автомобилей

Гибридный автомобиль – транспортное средство, имеющее не менее 2 различных преобразователей энергии (двигателей) и 2 различных (бортовых) систем аккумулирования энергии для целей приведения в движение транспортного средства

Гостевая стоянка автомобилей – открытая площадка, предназначенная для временного паркования легковых автомобилей посетителей жилых зон на незакрепленных за конкретными владельцами машино-местах

Градостроительная деятельность – деятельность по развитию территорий, в том числе городов и иных поселений, осуществляемая в виде территориального планирования, градостроительного зонирования, планировки территории, архитектурно-строительного проектирования, строительства, капитального ремонта, реконструкции, сноса объектов капитального строительства, эксплуатации зданий, сооружений, комплексного развития территорий и их благоустройства

Градостроительная документация (документы градостроительного проектирования) – документы территориального планирования, документы градостроительного зонирования, документация по планировке территории

Градостроительная ценность территории – мера способности территории удовлетворять определенные общественные требования к ее состоянию и использованию

Градостроительное зонирование – зонирование территорий муниципальных образований в целях определения территориальных зон и установления градостроительных регламентов

Градостроительное проектирование – комплекс планировочных и иных мероприятий, которые необходимо выработать и задействовать для реализации целей регионального и муниципального управления и градостроительного регулирования, осуществления инвестиционных программ в области планировки, застройки и благоустройства территорий, реконструкции градостроительных комплексов зданий, сооружений, инженерных систем и природно-ландшафтных территорий

Градостроительные решения – решения органов государственной власти, органов местного самоуправления по развитию пространственной структуры, зонированию территорий, принятые на основании утвержденной в установленном федеральным законодательством порядке градостроительной документации;

Градостроительный регламент – устанавливаемые в пределах границ соответствующей территориальной зоны виды разрешенного использования земельных участков, равно как всего, что находится над и под поверхностью земельных участков и используется в процессе их застройки и последующей эксплуатации объектов капитального строительства, предельные (минимальные и (или) максимальные) размеры земельных

участков и предельные параметры разрешенного строительства, реконструкции объектов капитального строительства, ограничения использования земельных участков и объектов капитального строительства, а также применительно к территориям, в границах которых предусматривается осуществление деятельности по комплексному развитию территории, расчетные показатели минимально допустимого уровня обеспеченности соответствующей территории объектами коммунальной, транспортной, социальной инфраструктур и расчетные показатели максимально допустимого уровня территориальной доступности указанных объектов для населения

Документация по планировке территории – проекты планировки территории; проекты межевания территории

Единое парковочное пространство - совокупность парковок общего пользования, расположенных в границах одного или нескольких муниципальных образований, включенных в реестр парковок общего пользования

Жилое помещение – изолированное помещение, которое является недвижимым имуществом и пригодно для постоянного проживания граждан (отвечает установленным санитарным и техническим правилам и нормам, иным требованиям законодательства)

Жилой район – часть жилой территории города, состоящая из группы микрорайонов (кварталов). Обслуживается комплексом культурно-бытовых учреждений периодического пользования

Зарядные устройства (станции, колонки) для транспортных средств с электродвигателями - оборудование, подключаемое к сети электроснабжения, выполняющее функции, необходимые для зарядки батареи электромобиля.

Земельный участок – часть земной поверхности, границы которой определены в соответствии с федеральными законами

Информационные системы обеспечения градостроительной деятельности – организованный в соответствии с требованиями Градостроительного кодекса Российской Федерации систематизированный свод документированных сведений о развитии территорий, об их застройке, о земельных участках, об объектах капитального строительства и иных необходимых для осуществления градостроительной деятельности сведений

Источник тепловой энергии – устройство, предназначенное для производства тепловой энергии

Квартал - основной планировочный элемент застройки, ограниченный красными линиями. В границах жилого квартала могут выделяться земельные участки для размещения отдельных домов, группы жилых домов, объектов повседневного, периодического пользования. Размер территории квартала определяется с учетом: климатических условий, радиусов доступности объектов повседневного пользования, требований к проектированию улично-дорожной сети, типам застройки

Комплексное развитие территорий - совокупность мероприятий, выполняемых в соответствии с утвержденной документацией по планировке территории и направленных на создание благоприятных условий проживания граждан, обновление среды жизнедеятельности и территорий общего пользования поселений, муниципальных округов, городских округов

Красные линии – линии, которые обозначают границы территорий общего пользования и подлежат установлению, изменению или отмене в документации по планировке территории

Линейные объекты – линии электропередачи, линии связи (в том числе линейно-кабельные сооружения), трубопроводы, автомобильные дороги, железнодорожные линии и другие подобные сооружения

Линии отступа от красных линий – линии, определяющие места допустимого размещения зданий, строений, сооружений

Линии регулирования застройки – линии, устанавливаемые в документации по планировке территории (в том числе в градостроительных планах земельных участков) по красным линиям или с отступом от красных линий и определяющие расположение внешних контуров зданий, строений и сооружений

Линия электропередачи – электрическая линия, выходящая за пределы электростанции или подстанции и предназначенная для передачи электрической энергии;

Максимально допустимый уровень территориальной доступности объектов – это пространственная характеристика сети объектов социальной, транспортной коммунальной инфраструктур.

Маломобильные группы населения – лица старшей возрастной группы, 60 лет и старше, инвалиды трудоспособного возраста 16-60 лет, дети-инвалиды до 16 лет, дети до 8 - 10 лет, пешеходы с детскими колясками, временно нетрудоспособные

Малые архитектурные формы – элементы монументально-декоративного оформления, устройства для оформления мобильного и вертикального озеленения, водные устройства, городская мебель на территории муниципального образования, а также игровое, спортивное, осветительное оборудование, средства наружной рекламы и информации

Место захоронения – часть пространства объекта похоронного назначения, предназначенная для захоронения останков или праха умерших, или погибших

Микрорайон – основная единица функциональной структуры жилой зоны, включает жилые дома и близрасположенные общественные учреждения, обеспечивающие уровень повседневного культурно-бытового обслуживания населения

Минимально допустимый уровень обеспеченности населения объектами – это количественная характеристика сети объектов социальной, транспортной коммунальной инфраструктур, объектов благоустройства

Населенный пункт – территориальное образование, имеющее сосредоточенную застройку в пределах установленной границы и служащее местом постоянного проживания людей

Объект капитального строительства – здание, строение, сооружение, объекты, строительство которых не завершено, за исключением некапитальных строений, сооружений и неотделимых улучшений земельного участка (замощение, покрытие и другие)

Объекты градостроительной деятельности – объекты, отображаемые на картах (схемах) в составе градостроительной документации, включая опорный план территории

Объекты иного значения – объекты, не относящиеся к объектам местного значения, которые создаются и содержатся, в основном, путем привлечения на добровольной основе

частных коммерческих организаций и напрямую не влияют на решение вопросов местного значения

Объекты местного значения – объекты капитального строительства, иные объекты, территории, которые необходимы для осуществления органами местного самоуправления полномочий по вопросам местного значения и в пределах переданных государственных полномочий в соответствии с федеральными законами, законом субъекта Российской Федерации, уставом и оказывают существенное влияние на социально-экономическое развитие территории

Объекты озеленения общего пользования – парки культуры и отдыха (общегородские, районные), детские, спортивные парки (стадионы), парки тихого отдыха и прогулок, сады жилых районов и микрорайонов, скверы, бульвары, озелененные полосы вдоль улиц и набережных, озелененные участки при общегородских торговых и административных центрах, лесопарки

Объекты периодического обслуживания – учреждения и предприятия, посещаемые не реже одного раза в месяц, расположенные в пределах 15-минутной транспортной доступности (размещение преимущественно в границах районов городских населенных пунктов, административных центрах сельских поселений)

Объекты повседневного обслуживания – учреждения и предприятия, посещаемые не реже одного раза в неделю, расположенные в пределах пешеходной доступности (размещение преимущественно в пределах кварталов, сельских населенных пунктов)

Объекты утилизации переработки бытовых и промышленных отходов – свалки, полигоны бытовых и (или) промышленных отходов, скотомогильники, объекты по переработке промышленных, бытовых и биологических отходов

Объекты эпизодического обслуживания – учреждения и предприятия, посещаемые реже одного раза в месяц, расположенные в пределах 30-, 60-минутной транспортной доступности (размещение преимущественно в общегородских центрах, административных центрах муниципальных районов)

Общая площадь квартиры - сумма площадей ее отапливаемых жилых комнат и вспомогательных помещений, встроенных шкафов, антресолей, а также неотапливаемых помещений (лоджий, веранд, холодных кладовых и тамбуров), балконов, террас

Парк – озелененная территория общего пользования, представляющая собой самостоятельный архитектурно-ландшафтный объект

Парковка (парковочное место) – специально обозначенное и при необходимости обустроенное и оборудованное место, являющееся в том числе частью автомобильной дороги и (или) примыкающее к проезжей части и (или) тротуару, обочине, эстакаде или мосту либо являющееся частью подэстакадных или подмостовых пространств, площадей и иных объектов улично-дорожной сети и предназначенное для организованной стоянки транспортных средств на платной основе или без взимания платы по решению собственника или иного владельца автомобильной дороги, собственника земельного участка

Пешеход – лицо, находящееся вне транспортного средства на дороге либо на пешеходной или велопешеходной дорожке и не производящее на них работу. К пешеходам приравниваются лица, передвигающиеся в инвалидных колясках без двигателя, ведущие велосипед, мопед, мотоцикл, везущие санки, тележку, детскую или инвалидную коляску, а

также использующие для передвижения роликовые коньки, самокаты и иные аналогичные средства

Пешеходная дорожка – размещаемое за пределами земляного полотна инженерное сооружение, предназначенное для движения пешеходов вне населенных пунктов в полосе отвода или придорожной полосе автомобильной дороги

Планировочная организация – деление территории муниципального образования на планировочные элементы в целях реализации системного подхода к процессам градостроительного проектирования и информационного обеспечения градостроительной деятельности (планировочный район, планировочный микрорайон, планировочный квартал, планировочный земельно-имущественный комплекс, планировочный земельный участок)

Площадки отдыха – площадки вблизи автомобильной дороги для остановки транспортных средств с целью отдыха водителей и пассажиров в пути следования

Полоса для велосипедистов – велосипедная дорожка, расположенная на проезжей части автомобильной дороги, отделяющая велосипедистов техническими средствами организации дорожного движения (разметкой, дорожными ограждениями и т.д.) от проезжей части и обозначенная дорожным знаком в сочетании с табличкой, расположенными над полосой

Полоса отвода автомобильной дороги – земельные участки (независимо от категории земель), которые предназначены для размещения конструктивных элементов автомобильной дороги, дорожных сооружений и на которых располагаются или могут располагаться объекты дорожного сервиса

Правила землепользования и застройки – документ градостроительного зонирования, который утверждается нормативными правовыми актами органов местного самоуправления и в котором устанавливаются территориальные зоны, градостроительные регламенты, порядок применения такого документа и порядок внесения в него изменений

Природный газ промышленного и коммунально-бытового назначения – горючая газообразная смесь углеводородов с преобладающим содержанием метана, предназначенная в качестве сырья и топлива для промышленного и коммунально-бытового использования

Природный ландшафт – территория, которая не подверглась изменению в результате хозяйственной и иной деятельности и характеризуется сочетанием определенных типов рельефа местности, почв, растительности, сформированных в единых климатических условиях

Пункт редуцирования газа – технологическое устройство сетей газораспределения и газопотребления, предназначенное для снижения давления газа и поддержания его в заданных пределах независимо от расхода газа

Радиус эффективного теплоснабжения – максимальное расстояние от теплопотребляющей установки до ближайшего источника тепловой энергии в системе теплоснабжения, при превышении которого подключение теплопотребляющей установки к данной системе теплоснабжения нецелесообразно по причине увеличения совокупных расходов в системе теплоснабжения

Расчетные показатели объекта местного значения – расчетные показатели минимально допустимого уровня обеспеченности объектами местного значения и

максимально допустимого уровня территориальной доступности объектов местного значения

Сад – озелененная территория общего пользования в селитебной зоне с возможным насыщением зрелищными, спортивно-оздоровительными и игровыми сооружениями

Санитарно-защитная зона – специальная территория с особым режимом использования, которая устанавливается вокруг объектов и производств, являющихся источниками воздействия на среду обитания и здоровье человека; размер санитарно-защитной зоны обеспечивает уменьшение воздействия загрязнения на атмосферный воздух (химического, биологического, физического) до значений, установленных гигиеническими нормативами

Селитебная территория (зона) – территория, предназначенная для размещения жилищного фонда, общественных зданий и сооружений, в том числе научно-исследовательских институтов и их комплексов, а также отдельных коммунальных и промышленных объектов, не требующих устройства санитарно-защитных зон; для устройства путей сообщения, улиц, площадей и других мест общего пользования

Система газоснабжения – имущественный производственный комплекс, состоящий из технологически, организационно и экономически взаимосвязанных и централизованно управляемых производственных объектов, предназначенных для добычи, транспортировки, хранения и поставок газа

Сквер – озелененная территория общего пользования, являющаяся элементом оформления площади, общественного центра, магистрали, используемая для кратковременного отдыха и пешеходного транзитного движения

Социальное обслуживание – деятельность социальных служб по социальной поддержке, оказанию социально-экономических, социально-бытовых, социально-медицинских, социально-психологических, социально-педагогических, социально-правовых, других услуг и материальной помощи на дому или в социальных службах, а также по проведению социальной адаптации и реабилитации граждан и семей, находящихся в трудной жизненной ситуации

Средство индивидуальной мобильности – транспортное средство, имеющее одно или несколько колес (роликов), предназначенное для индивидуального передвижения человека посредством использования двигателя (двигателей) (электросамокат, электроскейтборд, гироскутеры, сигвеи, моноколеса и иные аналогичные средства)

Стесненные условия – существующие условия сложившейся застройки, имеющей плотность выше нормативной, и (или) условия, исключающие возможность существенно изменять планировочные параметры размещаемых объектов

Стоянка для автомобилей – здание, сооружение (часть здания, сооружения) или специальная открытая площадка, предназначенные только для хранения (стоянки) автомобилей

Стоянка закрытого типа – автостоянка с наружными стеновыми ограждениями

Стоянка открытого типа – автостоянка без наружных стеновых ограждений. Автостоянкой открытого типа считается также такое сооружение, которое открыто, по крайней мере, с двух противоположных сторон наибольшей протяженности. Сторона считается открытой, если общая площадь отверстий, распределенных по стороне, составляет не менее 50 % наружной поверхности этой стороны в каждом ярусе

Строительство – создание зданий, строений, сооружений (в том числе на месте сносимых объектов капитального строительства)

Тепловая сеть – совокупность устройств (включая центральные тепловые пункты, насосные станции), предназначенных для передачи тепловой энергии, теплоносителя от источников тепловой энергии до теплопотребляющих установок

Тепловая энергия – энергетический ресурс, при потреблении которого изменяются термодинамические параметры теплоносителей (температура, давление)

Теплоснабжение децентрализованное – теплоснабжение одного потребителя от одного источника тепловой энергии

Теплоснабжение централизованное – теплоснабжение нескольких потребителей объединенных общей тепловой сетью от единого источника тепловой энергии

Территориальные зоны – зоны, для которых в правилах землепользования и застройки определены границы и установлены градостроительные регламенты в соответствии с требованиями Градостроительного кодекса Российской Федерации

Территории общего пользования – территории, которыми беспрепятственно пользуется неограниченный круг лиц (в том числе площади, улицы, проезды, набережные, береговые полосы водных объектов общего пользования, скверы, бульвары)

Территории со сложными инженерно-строительными условиями – территории, подверженные воздействию чрезвычайных ситуаций природного характера (территории на которых развиты неблагоприятные геологические, гидрогеологические, и другие процессы - оползни, обвалы, карст, селевые потоки, переработка берегов водохранилищ, озер и рек, подтопление, затопление, морозное пучение, наледообразование, термокарст и их сочетания, территории сложенные естественными грунтами с низкими прочностными свойствами, сложенные техногенными отложениями, сухими или осложненными подтоплением и др.)

Территория (жилой район) застройки – застроенная или подлежащая застройке территория, имеющая установленные градостроительной документацией границы и проектные параметры застройки – плотность, набор функций, структуру строительства, параметры транспортной и инженерной инфраструктуры

Транспортная доступность – время достижения человеком объекта областного, местного значения, затраченное при передвижении при помощи автомобильных транспортных средств/общественным транспортом

Трансформаторная подстанция – электрическая подстанция, предназначенная для преобразования электрической энергии одного напряжения в электрическую энергию другого напряжения с помощью трансформаторов

Улица, площадь – территория общего пользования, ограниченная красными линиями улично-дорожной сети населенного пункта

Устойчивое развитие территорий – обеспечение при осуществлении градостроительной деятельности безопасности и благоприятных условий жизнедеятельности человека, ограничение негативного воздействия хозяйственной и иной деятельности на окружающую среду и обеспечение охраны и рационального использования природных ресурсов в интересах настоящего и будущего поколений

Функциональные зоны – зоны, для которых документами территориального планирования определены границы и функциональное назначение

Централизованная система водоотведения (канализации) – комплекс технологически связанных между собой инженерных сооружений, предназначенных для водоотведения

Централизованная система холодного водоснабжения – комплекс технологически связанных между собой инженерных сооружений, предназначенных для водоподготовки, транспортировки и подачи питьевой и (или) технической воды абонентам

Централизованная система электроснабжения – совокупность электроустановок, предназначенных для электроснабжения потребителей от энергетической системы

Элемент планировочной структуры – часть территории муниципального образования, выделяемая для целей градостроительного проектирования (район, микрорайон, квартал)

Электромобиль – транспортное средство, приводимое в движение исключительно электрическим двигателем и заряжаемое с помощью внешнего источника электроэнергии

Экопарковка – парковка (парковочные места) общего пользования с озеленением.

**ПЕРЕЧЕНЬ  
ИСПОЛЬЗУЕМЫХ СОКРАЩЕНИЙ ПРИ ПОДГОТОВКЕ  
РЕГИОНАЛЬНЫХ НОРМАТИВОВ ГРАДОСТРОИТЕЛЬНОГО  
ПРОЕКТИРОВАНИЯ ТОМСКОЙ ОБЛАСТИ**

Сокращение	Слово/словосочетание
РНГП, Нормативы	Региональные нормативы градостроительного проектирования
ОРЗ	Объект регионального значения
ОМЗ	Объекты местного значения
ЕПС	Единовременная пропускная способность
ГРС	Газораспределительные станции
ПРГ	Пункт редуцирования газа
СЗЗ	Санитарно-защитная зона
АЗС	Автозаправочная станция
АМС	Антенно-мачтовые сооружения
ГНС	Газонаполнительная станция
СИМ	Средство индивидуальной мобильности;
УДС	Улично-дорожная сеть
ч.	Часть
ст.	статья
ст.ст.	статьи
п.	пункт
пп.	подпункт
гг.	Годы
в т.ч.	в том числе
т.д.	так далее
др.	другие
экз.	экземпляр
кВ	киловольт
Гкал/ч	гигакалория в час
м	Метр
км	километр
км/час	километр в час
м <sup>3</sup> /сут.	кубический метр в сутки
м <sup>3</sup> /год	кубический метр в год
кв.м	квадратный метр
куб.м	кубический метр
тыс. куб. м/сут.	тысяча кубических метров в сутки
чел.	Человек
тыс. человек	тысяча человек
кв. м/ человек	квадратных метров на человек

Сокращение	Слово/словосочетание
кв. м/тыс. человек	квадратных метров на тысячу человек
га	Гектар
чел./га	человек на гектар
т/сут.	тонн в сутки
тыс.т/год	тысяча тонн в год
тыс.м <sup>2</sup> общ.пл./га	тысяч квадратных метров общей площади на гектар

### Приложение 3

## ПЕРЕЧЕНЬ НОРМАТИВНЫХ ДОКУМЕНТОВ, ИСПОЛЬЗУЕМЫХ ПРИ ПОДГОТОВКЕ РЕГИОНАЛЬНЫХ НОРМАТИВОВ ГРАДОСТРОИТЕЛЬНОГО ПРОЕКТИРОВАНИЯ ТОМСКОЙ ОБЛАСТИ

### Федеральные законы

Градостроительный кодекс Российской Федерации.

Земельный кодекс Российской Федерации;

Жилищный кодекс Российской Федерации.

Федеральный закон от 21.12.2021 № 414-ФЗ «Об общих принципах организации публичной власти в субъектах Российской Федерации».

Федеральный закон от 06.10.2003 № 131-ФЗ «Об общих принципах организации местного самоуправления в Российской Федерации».

Федеральный закон от 28.06.2014 № 172-ФЗ «О стратегическом планировании в Российской Федерации».

Федеральный закон от 29.12.2012 № 273-ФЗ «Об образовании в Российской Федерации».

Федеральный закон от 21.11.2011 № 323-ФЗ «Об основах охраны здоровья граждан в Российской Федерации».

Федеральный закон от 12.04.2010 № 61-ФЗ «Об обращении лекарственных средств».

Федеральный закон от 28.12.2013 № 442-ФЗ «Об основах социального обслуживания граждан в Российской Федерации».

Федеральный закон от 24.07.1998 № 124-ФЗ «Об основных гарантиях прав ребенка в Российской Федерации».

Федеральный закон от 12.01.1996 № 8-ФЗ «О погребении и похоронном деле».

Федеральный закон от 04.12.2007 № 329-ФЗ «О физической культуре и спорте в Российской Федерации».

Федеральный закон от 29.12.1994 № 78-ФЗ «О библиотечном деле».

Федеральный закон от 26.05.1996 № 54-ФЗ «О Музейном фонде Российской Федерации и музеях в Российской Федерации».

Федеральный закон от 30.12.2020 № 489-ФЗ «О молодежной политике в Российской Федерации».

Федеральный закон от 26.03.2003 № 35-ФЗ «Об электроэнергетике».

Федеральный закон от 31.03.1999 № 69-ФЗ «О газоснабжении в Российской Федерации».

Федеральный закон от 27.07.2010 № 190-ФЗ «О теплоснабжении».

Федеральный закон от 07.12.2011 № 416-ФЗ «О водоснабжении и водоотведении».

Федеральный закон от 08.11.2007 № 257-ФЗ «Об автомобильных дорогах и о дорожной деятельности в Российской Федерации и о внесении изменений в отдельные законодательные акты Российской Федерации».

Федеральный закон от 24.11.1996 № 132-ФЗ «Об основах туристской деятельности в Российской Федерации».

Федеральный закон от 27.12.2018 № 498-ФЗ «Об ответственном обращении с животными и о внесении изменений в отдельные законодательные акты Российской Федерации».

Закон Российской Федерации от 09.10.1992 № 3612-1 «Основы законодательства Российской Федерации о культуре».

Федеральный закон от 22.07.2008 № 123-ФЗ «Технический регламент о требованиях пожарной безопасности».

Постановление Правительства Российской Федерации от 11.08.2003 № 486 «Об утверждении Правил определения размеров земельных участков для размещения воздушных линий электропередачи и опор линий связи, обслуживающих электрические сети»;

Постановление Правительства Российской Федерации от 24.02.2009 № 160 «О порядке установления охранных зон объектов электросетевого хозяйства и особых условий использования земельных участков, расположенных в границах таких зон»;

Постановление Правительства Российской Федерации от 20.11.2000 № 878 «Об утверждении Правил охраны газораспределительных сетей»;

Постановление Правительства Российской Федерации от 09.06.1995 № 578 «Об утверждении Правил охраны линий и сооружений связи Российской Федерации»;

Постановление Правительства Российской Федерации от 16.02.2008 № 87 «О составе разделов проектной документации и требованиях к их содержанию»;

Постановление Правительства Российской Федерации от 12.12.2015. № 972 «Об утверждении положения о зонах охраны объектов культурного наследия (памятников истории и культуры) народов Российской Федерации и о признании утратившими силу отдельных положений нормативных правовых актов Правительства Российской Федерации»;

Постановление Правительства Российской Федерации от 13.08.1996 № 997 «Об утверждении Требований по предотвращению гибели объектов животного мира при осуществлении производственных процессов, а также при эксплуатации транспортных магистралей, трубопроводов, линий связи и электропередачи»;

Постановление Правительства Российской Федерации от 28.09.2009 № 767 «О классификации автомобильных дорог в Российской Федерации»;

Постановление Правительства Российской Федерации от 02.09.2009 № 717 «О нормах отвода земель для размещения автомобильных дорог и (или) объектов дорожного сервиса»;

Приказ Министерства экономического развития Российской Федерации от 06.05.2024 № 273 «Об утверждении Методических рекомендаций по разработке проектов схем территориального планирования муниципальных районов, генеральных планов

городских округов, муниципальных округов, городских и сельских поселений (проектов внесения изменений в такие документы)»;

Приказ Министерства природных ресурсов от 04.12.2014 № 536 «Об утверждении критериев отнесения отходов к I-V классам опасности по степени негативного воздействия на окружающую среду»;

Распоряжение Правительства Российской Федерации от 22.12.2017 № 2905-р.

### **Государственные стандарты (ГОСТ)**

ГОСТ Р 21.101-2020. Система проектной документации для строительства. Основные требования к проектной и рабочей документации»;

ГОСТ 2761-84 «Источники централизованного хозяйственно-питьевого водоснабжения. Гигиенические, технические требования и правила выбора»;

ГОСТ 17.1.1.04-80 «Охрана природы. Гидросфера. Классификация подземных вод по целям водопользования»;

ГОСТ 22.0.06-2023 «Безопасность в чрезвычайных ситуациях. Источники природных чрезвычайных ситуаций. Поражающие факторы. Номенклатура параметров поражающих воздействий»;

ГОСТ Р 22.0.05-2020 «Безопасность в чрезвычайных ситуациях. Техногенные чрезвычайные ситуации. Термины и определения»;

ГОСТ Р 52058-2021 «Услуги бытовые. Услуги прачечных. Общие технические условия»;

ГОСТ Р 52143-2021 «Социальное обслуживание населения. Основные виды социальных услуг»;

ГОСТ Р 52289-2019 «Технические средства организации дорожного движения. Правила применения дорожных знаков, разметки, светофоров, дорожных ограждений и направляющих устройств»;

ГОСТ Р 52399-2022 «Дороги автомобильные общего пользования. Геометрические элементы. Технические требования»;

ГОСТ 52498-2005 «Социальное обслуживание населения. Классификация учреждений социального обслуживания».

### **Нормативные акты Томской области**

Градостроительный кодекс Томской области от 23.10.1998 № 179.

Закон Томской области от 22.12.2009 № 271-ОЗ «Об административно-территориальном устройстве Томской области».

Закон Томской области от 12.03.2015 № 24-ОЗ «О стратегическом планировании в Томской области».

Постановление Законодательной Думы Томской области от 26.03.2015 № 2580 «Об утверждении Стратегии социально-экономического развития Томской области на период до 2030 года».

Постановление Администрации Томской области от 27.09.2019 № 361а «Об утверждении государственной программы Томской области «Социальная поддержка населения Томской области».

Постановление Правительства Сахалинской области от 31.05.2013 № 280 «Об утверждении государственной программы Сахалинской области «Доступная среда в Сахалинской области».

Постановление Администрации Томской области от 27.09.2019 № 342а «Об утверждении государственной программы Томской области «Развитие образования в Томской области».

Постановление Администрации Томской области от 27.09.2019 № 353а «Об утверждении государственной программы Томской области «Развитие здравоохранения в Томской области».

Постановление Администрации Томской области от 27.09.2019 № 345а «Об утверждении государственной программы Томской области «Развитие молодежной политики, физической культуры и спорта в Томской области».

Постановление Администрации Томской области от 27.09.2019 «Об утверждении государственной программы "Развитие сферы культуры в Томской области».

Распоряжение Администрации Томской области от 17.16.2019 № 381-ра «Об утверждении региональной программы "Развитие детского здравоохранения Томской области, включая создание современной инфраструктуры оказания медицинской помощи детям».

Распоряжение Администрации Томской области от 15.12.2020 № 786-ра «Об утверждении Региональной программы модернизации первичного звена здравоохранения Томской области».

Распоряжение Губернатора Томской области от 21.03.2023 № 80-р «Об утверждении инвестиционной декларации Томской области».

**Своды правил по проектированию и строительству, санитарные правила и нормы, санитарные нормы**

СП 42.13330.2016 «Свод правил. Градостроительство. Планировка и застройка городских и сельских поселений. Актуализированная редакция СНиП 2.07.01-89\*».

СП 131.13330.2020 «СНиП 23-01-99\* Строительная климатология».

СП 124.13330.2012 «Тепловые сети. Актуализированная редакция СНиП 41-02-2003».

СП 50.13330.2024 «Тепловая защита зданий».

СП 31.13330.2021 «Водоснабжение. Наружные сети и сооружения. СНиП 2.04.02-84\*».

СП 32.13330.2018 «Канализация, наружные сети и сооружения. СНиП 2.04.03-85».

СП 252.1325800.2016 «Здания дошкольных общеобразовательных организаций. Правила проектирования».

СП 251.1325800.2016 «Здания общеобразовательных организаций. Правила проектирования».

СП 158.13330.2014 «Свод правил. Здания и помещения медицинских организаций. Правила проектирования».

СП 42-101-2003 «Общие положения по проектированию и строительству газораспределительных систем из металлических и полиэтиленовых труб».

СП 150.13330.2012 «Дома-интернаты для детей-инвалидов. Правила проектирования».

СП 35-106-2003 «Расчет и размещение учреждений социального обслуживания пожилых людей»

СП 35-112-2005 «Дома-интернаты»;

СП 2.4.3648-20 «Санитарно-эпидемиологические требования к организациям воспитания и обучения, отдыха и оздоровления детей и молодежи».

СП 11.13130.2009. Свод правил. Места дислокации подразделений пожарной охраны. Порядок и методика определения.

СП 8.13130 «Системы противопожарной защиты. Наружное противопожарное водоснабжение. Требования пожарной безопасности».

СП 380.1325800.2018. Свод правил. Здания пожарных депо. Правила проектирования.

СП 476.1325800.2020. Свод правил. Территории городских и сельских поселений. Правила планировки, застройки и благоустройства жилых микрорайонов.

СанПиН 2.1.3684-21 «Санитарно-эпидемиологические требования к содержанию территорий городских и сельских поселений, к водным объектам, питьевой воде и питьевому водоснабжению, атмосферному воздуху, почвам, жилым помещениям, эксплуатации производственных, общественных помещений, организации и проведению санитарно-противоэпидемических (профилактических) мероприятий».

СанПиН 2.2.1/2.1.1.1200-03 «Санитарно-защитные зоны и санитарная классификация предприятий, сооружений и иных объектов».

СанПиН 2.1.3684-21 «Санитарно-эпидемиологические требования к содержанию территорий городских и сельских поселений, к водным объектам, питьевой воде и питьевому водоснабжению, атмосферному воздуху, почвам, жилым помещениям, эксплуатации производственных, общественных помещений, организации и проведению санитарно-противоэпидемических (профилактических) мероприятий».

СанПиН 2.1.4.1110-02 «Зона санитарной охраны источников водоснабжения и водопроводов питьевого назначения».

СанПиН 2.1.8/2.2.4.1383-03 «Гигиенические требования к размещению и эксплуатации передающих радиотехнических объектов».

СанПиН 1.2.3685-21 «Гигиенические нормативы и требования к обеспечению безопасности и (или) безвредности для человека факторов среды обитания».

СанПиН 2.1.8/2.2.4.1190-03 «Гигиенические требования к размещению и эксплуатации средств сухопутной подвижной радиосвязи».

СанПиН 2.1.3678-20 «Санитарно-эпидемиологические требования к эксплуатации помещений, зданий, сооружений, оборудования и транспорта, а также условиям деятельности хозяйствующих субъектов, осуществляющих продажу товаров, выполнение работ или оказание услуг».

СанПиН 2.6.1.2523-09 (НРБ-99/2009) «Нормы радиационной безопасности».

СНиП II-94-80 «Подземные горные выработки».

СНиП 2.10.02-84 «Здания и помещения для хранения и переработки сельскохозяйственной продукции».

СНиП 2.09.03-85 «Сооружения промышленных предприятий».

СНиП 11-02-96 «Инженерные изыскания для строительства. Основные положения».

СНиП 31.05-2003 «Общественные здания административного назначения».

Строительные нормы (СН):

СН 452-73 «Нормы отвода земель для магистральных трубопроводов».

СН 457-74 «Нормы отвода земель для аэропорта».

**Ведомственные строительные нормы (ВСН)**

ВСН № 14278 тм-т1 «Нормы отвода земель для электрических сетей напряжением 0,38-750 кВ».

**Отраслевые нормы**

Приказ Министерства природных ресурсов и экологии Российской Федерации приказ от 06.06.2017 № 273 «Об утверждении методов расчетов рассеивания выбросов вредных (загрязняющих) веществ в атмосферном воздухе».

**Санитарные правила (СП)**

СП 2.6.1.2216-07 «Санитарно-защитные зоны и зоны наблюдения радиационных объектов. Условия эксплуатации и обоснование границ»;

СП 2.6.1.2612-10 «Основные санитарные правила обеспечения радиационной безопасности».

**Руководящие документы (РД, СО)**

РД 34.20.185-94 (СО 153-34.20.185-94) «Инструкция по проектированию городских электрических сетей»;

РД 45.120-2000 «Нормы технологического проектирования. Городские и сельские телефонные сети».

**ПЕРЕЧЕНЬ ВИДОВ ОБЪЕКТОВ РЕГИОНАЛЬНОГО И МЕСТНОГО ЗНАЧЕНИЯ,  
ПОДЛЕЖАЩИХ НОРМИРОВАНИЮ В РЕГИОНАЛЬНЫХ НОРМАТИВАХ  
ГРАДОСТРОИТЕЛЬНОГО ПРОЕКТИРОВАНИЯ ТОМСКОЙ ОБЛАСТИ**

Перечень видов объектов регионального и местного значения		
№ п/п	Виды объектов	Нормативное обоснование
1.	В области энергетики	
1.1.	Объекты электроснабжения. Объекты газоснабжения	пп. 62, 169 ч. ст. 44 Федерального закона № 414-ФЗ. ст. 21 Федерального закона от 26.03.2003 № 35-ФЗ «Об электроэнергетике»
2.	В области транспорта (автомобильного, водного, воздушного транспорта), автомобильных дорог регионального и межмуниципального значения	
2.1	Автомобильные дороги регионального и межмуниципального значения	п. 21 ч. 1 ст. 44 Федерального закона от 21.12.2021 № 414-ФЗ «Об общих принципах организации публичной власти в субъектах Российской Федерации»
2.2.	Автовокзалы и автостанции, обслуживающие межмуниципальное и пригородное сообщение. Транспортно-логистические центры. Аэропорты. Аэродромы. Посадочные площадки. Речные порты. Причалы (пристани)	п. 23 ч. 1 ст. 44 Федерального закона от 21.12.2021 № 414-ФЗ «Об общих принципах организации публичной власти в субъектах Российской Федерации»
3.	В области образования	
3.1.	Профессиональные образовательные организации Общежития профессиональных образовательных организаций	п. 7 ч. 1 ст. 8 Федерального закона от 29.12.2012 № 273-ФЗ «Об образовании в Российской Федерации» п. 31 ч. 1 ст. 44 Федерального закона от 21.12.2021 № 414-ФЗ «Об общих принципах организации публичной власти в субъектах Российской Федерации»
3.2.	Центры психолого-педагогической, медицинской и социальной помощи	п. 12 ч. 1 ст. 8 Федерального закона от 29.12.2012 № 273-ФЗ «Об образовании в Российской Федерации» п. 28 ч. 1 ст. 44 Федерального закона от 21.12.2021 № 414-ФЗ «Об общих принципах организации публичной власти в субъектах Российской Федерации»
3.3.	Общеобразовательные организации	п. 29 ч. 1 ст. 44 Федерального закона от 21.12.2021 № 414-ФЗ «Об общих принципах организации публичной власти в субъектах Российской Федерации»

3.4.	Образовательные организации высшего образования	ч. 3 ст. 8 Федерального закона от 29.12.2012 № 273-ФЗ «Об образовании в Российской Федерации»
3.5.	Дошкольные образовательные организации, общеобразовательные организации	пп. 1 п. 1 ст. 9 Федерального закона от 29.12.2012 № 273-ФЗ «Об образовании в Российской Федерации», п. 11 ч. 1 ст. 15 Федерального закона № 131-ФЗ
3.6.	Организации дополнительного образования	пп. 2 п. 1 ст. 9 Федерального закона от 29.12.2012 № 273-ФЗ «Об образовании в Российской Федерации», п. 11 ч. 1 ст. 15 Федерального закона № 131-ФЗ
4.	В области культуры	
4.1.	Учреждения культуры клубного типа. Театры. Концертные организации	п. 40 ч. 1 ст. 44 Федерального закона от 21.12.2021 № 414-ФЗ «Об общих принципах организации публичной власти в субъектах Российской Федерации»
4.2.	Музеи	п. 39 ч. 1 ст. 44 Федерального закона от 21.12.2021 № 414-ФЗ «Об общих принципах организации публичной власти в субъектах Российской Федерации»
4.3.	Библиотеки	п. 38 ч. 1 ст. 44 Федерального закона от 21.12.2021 № 414-ФЗ «Об общих принципах организации публичной власти в субъектах Российской Федерации»
5.	В области архивного дела	
5.1.	Государственные архивы	п. 3 ч. 1 ст. 44 Федерального закона от 21.12.2021 № 414-ФЗ «Об общих принципах организации публичной власти в субъектах Российской Федерации»
6.	В области здравоохранения	
6.1.	Лечебно-профилактические медицинские организации, оказывающие медицинскую помощь в стационарных условиях. Лечебно-профилактические медицинские организации, оказывающие медицинскую помощь в амбулаторных условиях (за исключением фельдшерско-акушерских пунктов). Медицинские организации скорой медицинской помощи. Санаторно-курортные организации	п. 44 ч. 1 ст. 44 Федерального закона от 21.12.2021 № 414-ФЗ «Об общих принципах организации публичной власти в субъектах Российской Федерации»
7.	В области физической культуры и спорта	

7.1.	Объекты спорта, в том числе: крытые спортивные объекты с искусственным льдом; плоскостные спортивные сооружения физкультурно-спортивные залы плавательные бассейны	п. 63 ч. 1 ст. 44 Федерального закона от 21.12.2021 № 414-ФЗ «Об общих принципах организации публичной власти в субъектах Российской Федерации»
8.	В области социального обслуживания населения	
8.1.	Дома-интернаты для взрослых инвалидов. Детские дома-интернаты. Комплексные центры социального обслуживания населения. Центры социального обслуживания. Центры социальной поддержки населения. Центры социальной помощи семье и детям. Центры социальной адаптации, в том числе для лиц без определенного места жительства и занятий. Центры помощи детям-сиротам и детям, оставшимся без попечения родителей. Реабилитационные центры для детей и подростков с ограниченными возможностями. Социально-реабилитационные центры для несовершеннолетних	п. 49, п. 50 ч. 1 ст. 44 Федерального закона от 21.12.2021 № 414-ФЗ «Об общих принципах организации публичной власти в субъектах Российской Федерации»
9.	В области предупреждения чрезвычайных ситуаций межмуниципального и регионального характера, стихийных бедствий, эпидемий и ликвидации их последствий	
9.1.	Пожарное депо. Аварийно-спасательная служба и (или) аварийно-спасательное формирование (отдельно стоящие здания, специально оборудованные помещения) Санитарные посты на водных объектах Посты спасателей на водных объектах Защитные сооружения гражданской обороны Сооружения инженерной защиты от опасных геологических процессов (противооползневые,	п. 65 ч. 1 ст. 44 Федерального закона от 21.12.2021 № 414-ФЗ «Об общих принципах организации публичной власти в субъектах Российской Федерации»

	берегоукрепительные сооружения, валы, дамбы) Сооружения инженерной защиты от затопления и подтопления (обвалование, искусственная подсыпка грунта, сооружения регулирования отвода поверхностного стока)	
10.	Места для парковки автомобильного транспорта	
10.1.	Минимально допустимое количество машино-мест для парковки легковых автомобилей на стоянках автомобилей, размещаемых в непосредственной близости от отдельно стоящих объектов капитального строительства в границах жилых и общественно-деловых зон Минимально допустимое количество машино-мест для парковки легковых автомобилей на стоянках автомобилей, размещаемых у границ лесопарков, зон отдыха и курортных зон Минимальное количество машино-мест для парковки электромобилей, оборудованных зарядными устройствами	Приказ Минстроя России от 23.04.2025 № 250/пр «О расчетных показателях, не указанных в частях 1, 3 и 4 статьи 29.2 Градостроительного кодекса Российской Федерации и подлежащих установлению в региональных нормативах градостроительного проектирования»
11.	Озеленение территорий общего пользования	
11.1	Минимально допустимая площадь озелененных территорий общего пользования в границах муниципальных округов, городских округов и поселений	Приказ Минстроя России от 23.04.2025 № 250/пр «О расчетных показателях, не указанных в частях 1, 3 и 4 статьи 29.2 Градостроительного кодекса Российской Федерации и подлежащих установлению в региональных нормативах градостроительного проектирования»
12.	Инфраструктура для велосипедного движения и средств индивидуальной мобильности	
12.1.	Велостоянки Стоянки средств индивидуальной мобильности	п.17 плана мероприятий («дорожная карта»), направленных на дополнительное нормативно-правовое регулирование развития средств индивидуальной мобильности и обеспечение безопасности дорожного движения при их использовании, утвержденного Заместителем Председателя Правительства Российской Федерации Хуснуллиным М.Ш от 11.10.2023 № 11752-П50-МХ

12.2	Велосипедные дорожки Велосипедные полосы	п. 2 Перечня поручений Президента Российской Федерации от 22.11.2019 № Пр-2397 «Перечень Поручений по итогам заседания совета по развитию физической культуры и спорта»
------	---------------------------------------------	-------------------------------------------------------------------------------------------------------------------------------------------------------------------------

## ДИФФЕРЕНЦИАЦИЯ МУНИЦИПАЛЬНЫХ ОБРАЗОВАНИЙ ПО ЧИСЛЕННОСТИ НАСЕЛЕНИЯ ТОМСКОЙ ОБЛАСТИ

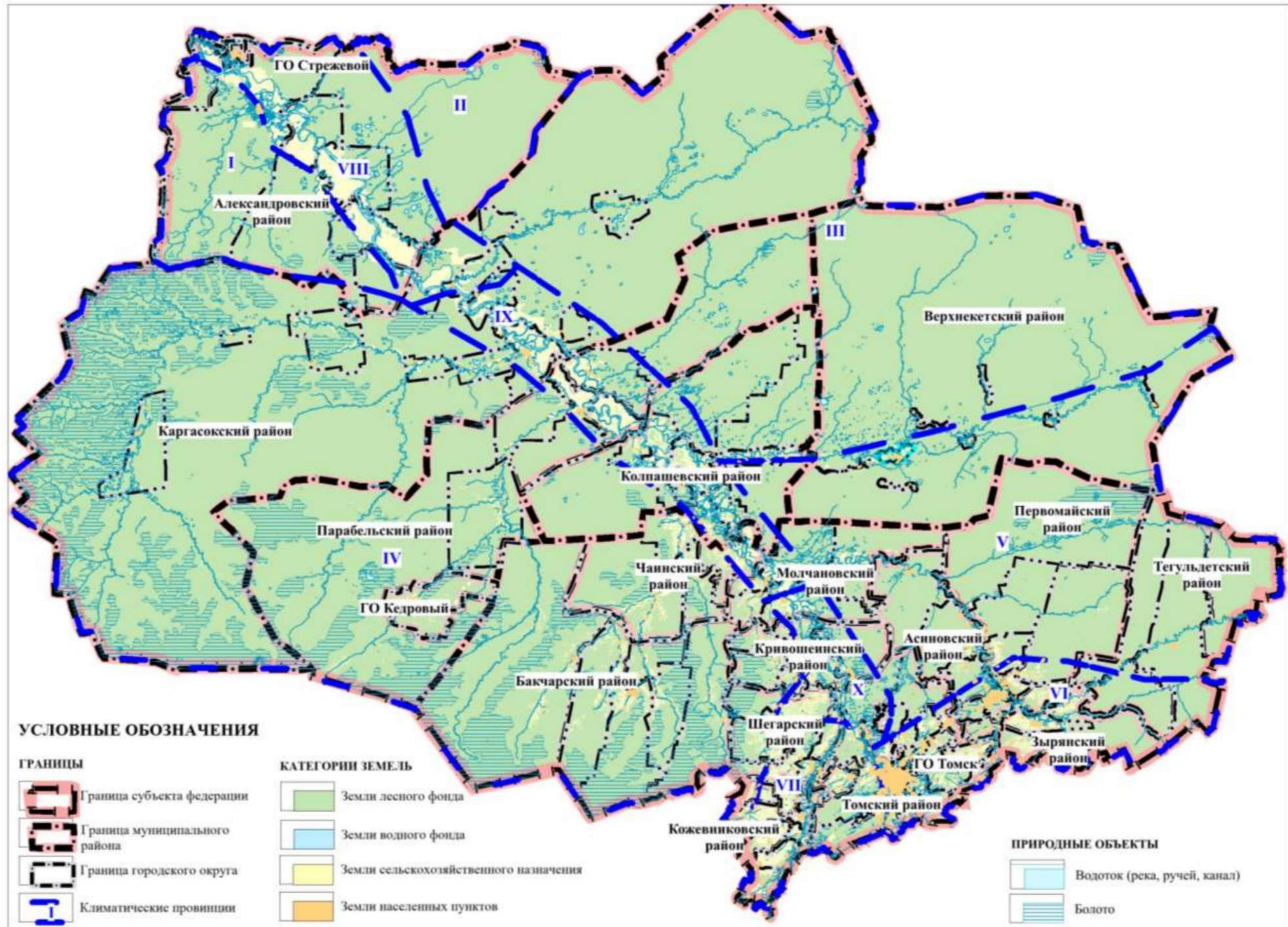
Группы муниципальных образований в зависимости от численности населения

№ п/п	Группы	Численность населения, тысяч человек	
		городские округа, города, рабочие поселки	сельские поселения, населенные пункты, входящие в состав городского округа (за исключением городов и рабочих поселков)
1.	Крупные	от 250 до 1000	от 5 от 3 до 5
2.	Большие	от 100 до 250	от 1 до 3
3.	Средние	от 50 до 100	от 0,2 до 1
4.	Малые	до 50	до 0,2

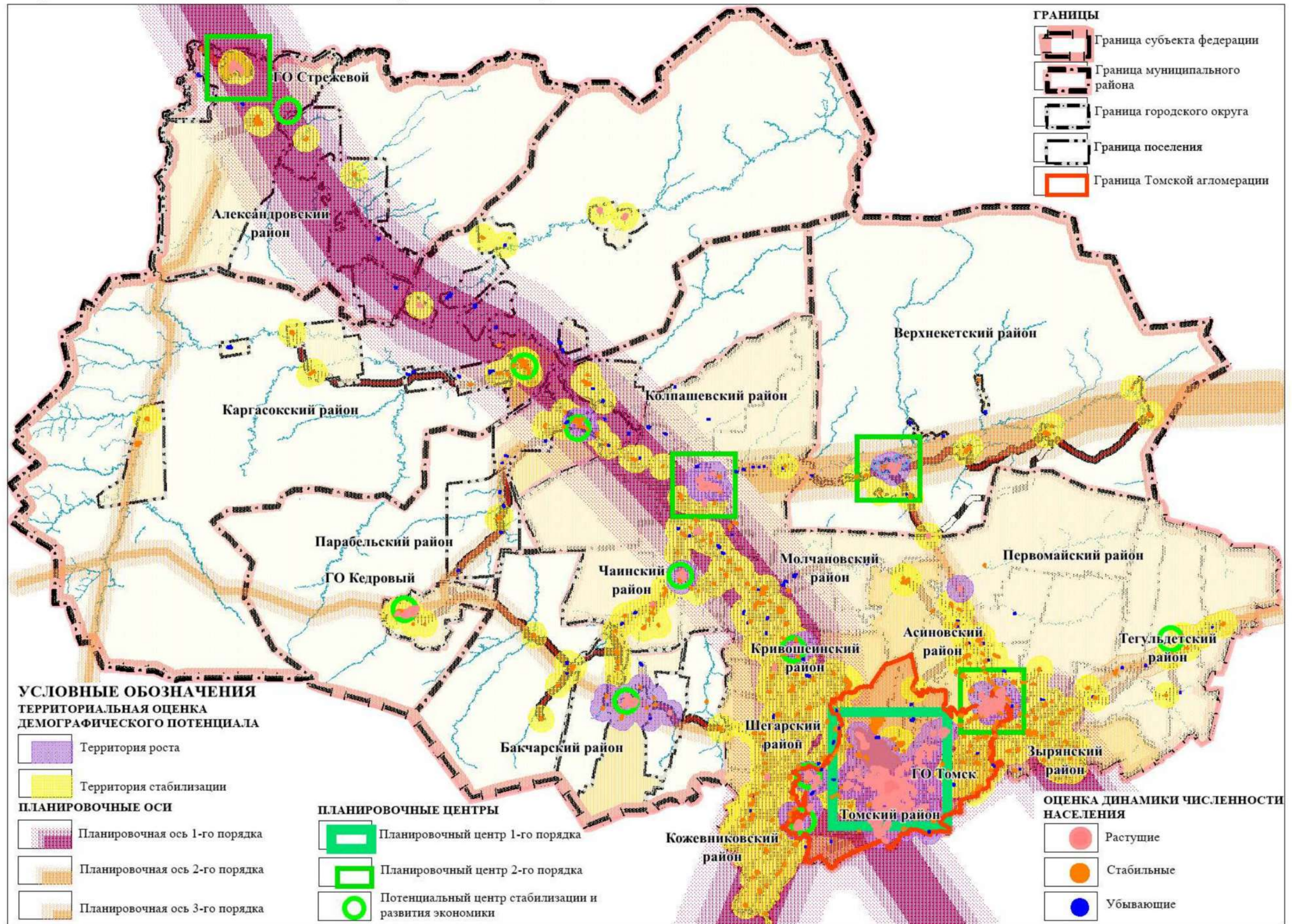
Центры межселенного обслуживания (общественные центры) в региональной системе Томской области

№ п/п	Центр системы расселения межселенного обслуживания	Ранг общественного центра	Населенный пункт
1.	Областной центр, центр Томской агломерации	I	г. Томск
2.	Города, обслуживающие северную, центральную и восточную зоны системы расселения	II	г. Стрежевой, г. Колпашево, г. Асино
3.	Локальный центр расселения	II	г. Северск
4.	Центры, обслуживающие местные системы расселения	III	с. Александровское, с. Бакчар, р.п. Белый Яр, с. Каргасок, с. Парабель, с. Подгорное, с. Кривошенно, с. Мельниково, с. Кожевниково, с. Тегульдет, с. Молчаново, с. Первомайское, с. Зырянское, г. Кедровый
	Центры локальной системы расселения	-	Административные центры сельских поселений

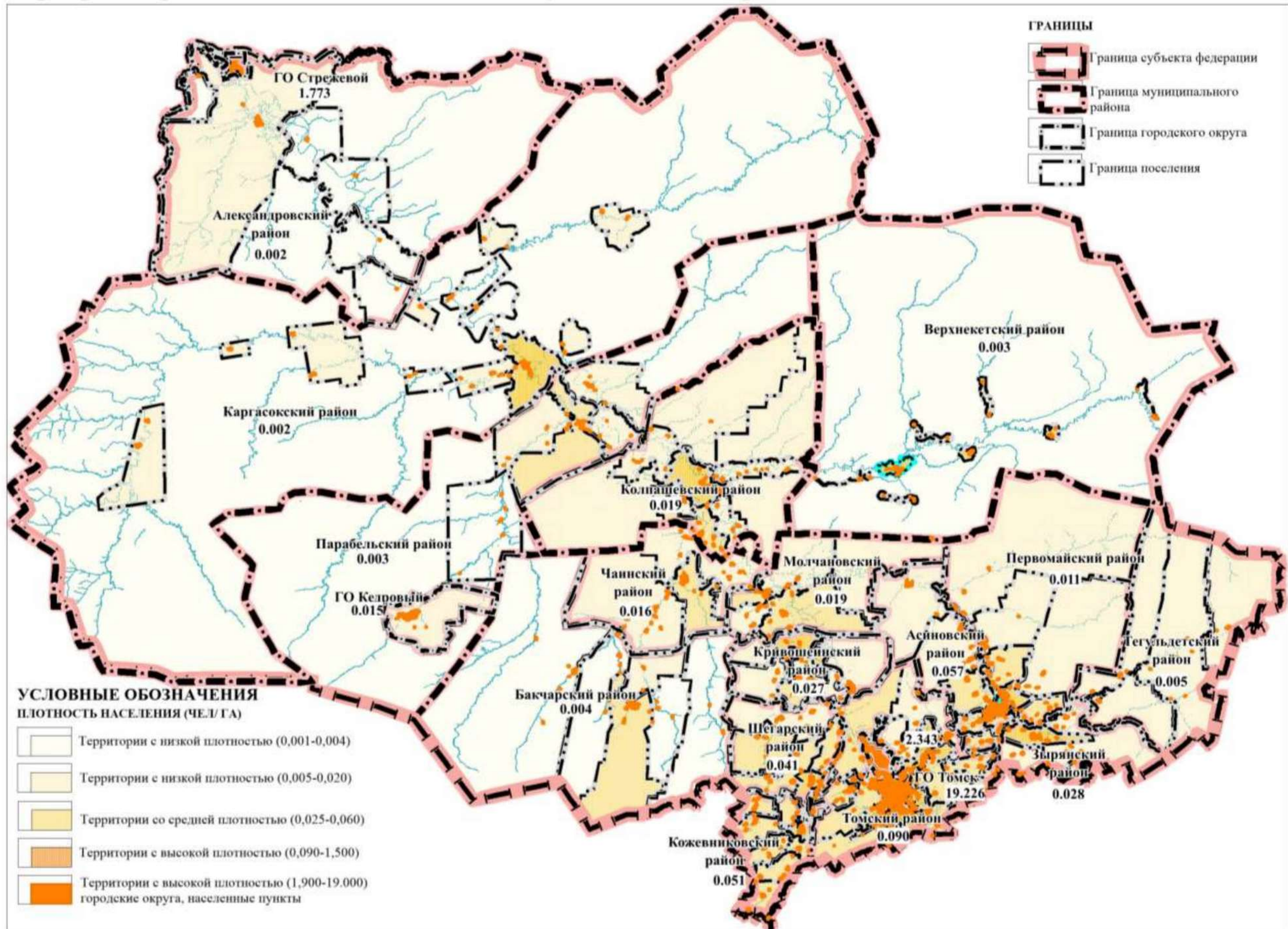
КАРТА РАЙОНИРОВАНИЯ ПО КЛИМАТИЧЕСКИМ УСЛОВИЯМ И ХАРАКТЕРУ ИСПОЛЬЗОВАНИЯ ТЕРРИТОРИИ ТОМСКОЙ ОБЛАСТИ



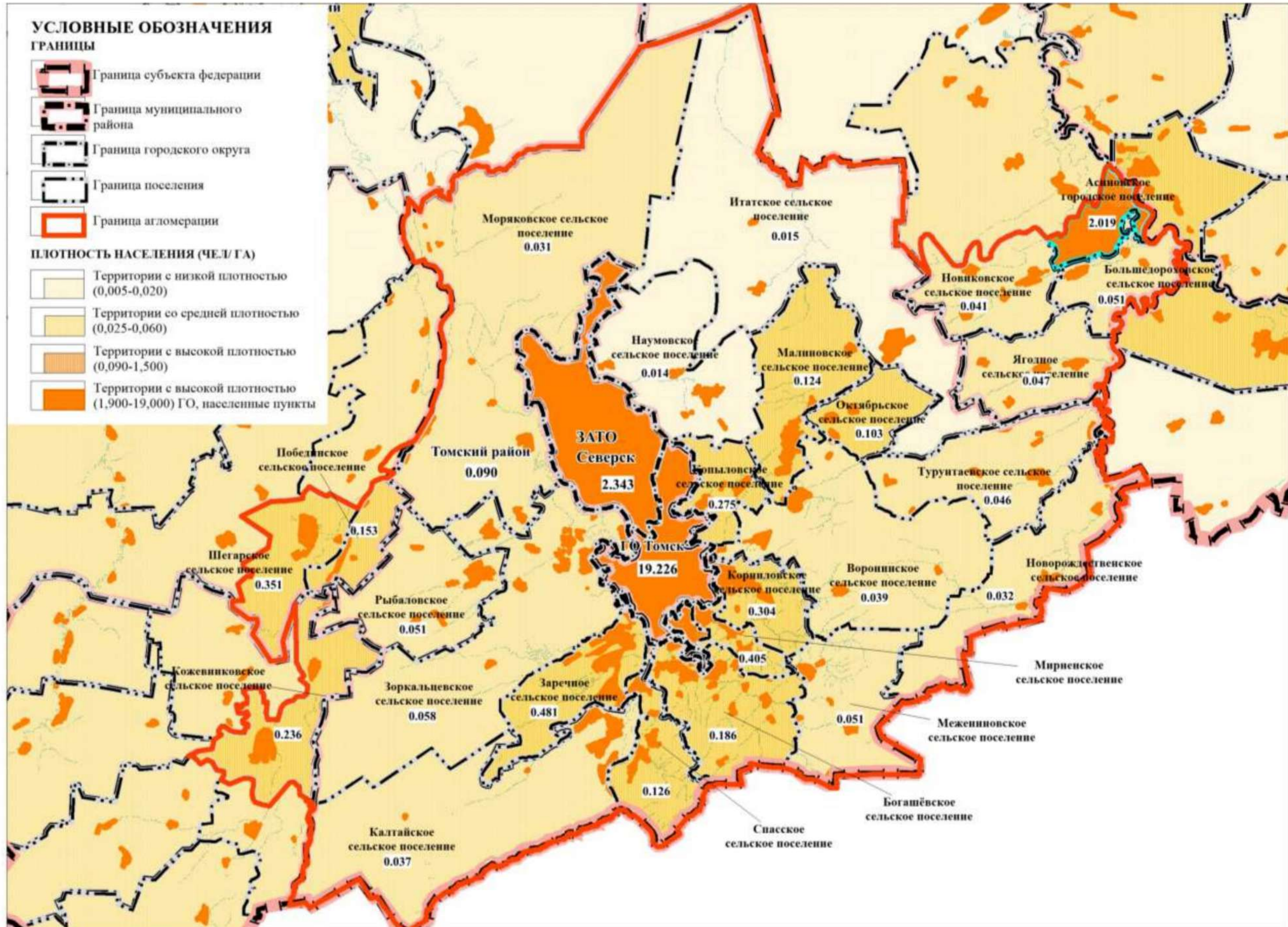
КАРТА СИСТЕМЫ РАССЕЛЕНИЯ И АГЛОМЕРАЦИОННЫХ ПРОЦЕССОВ ТОМСКОЙ ОБЛАСТИ



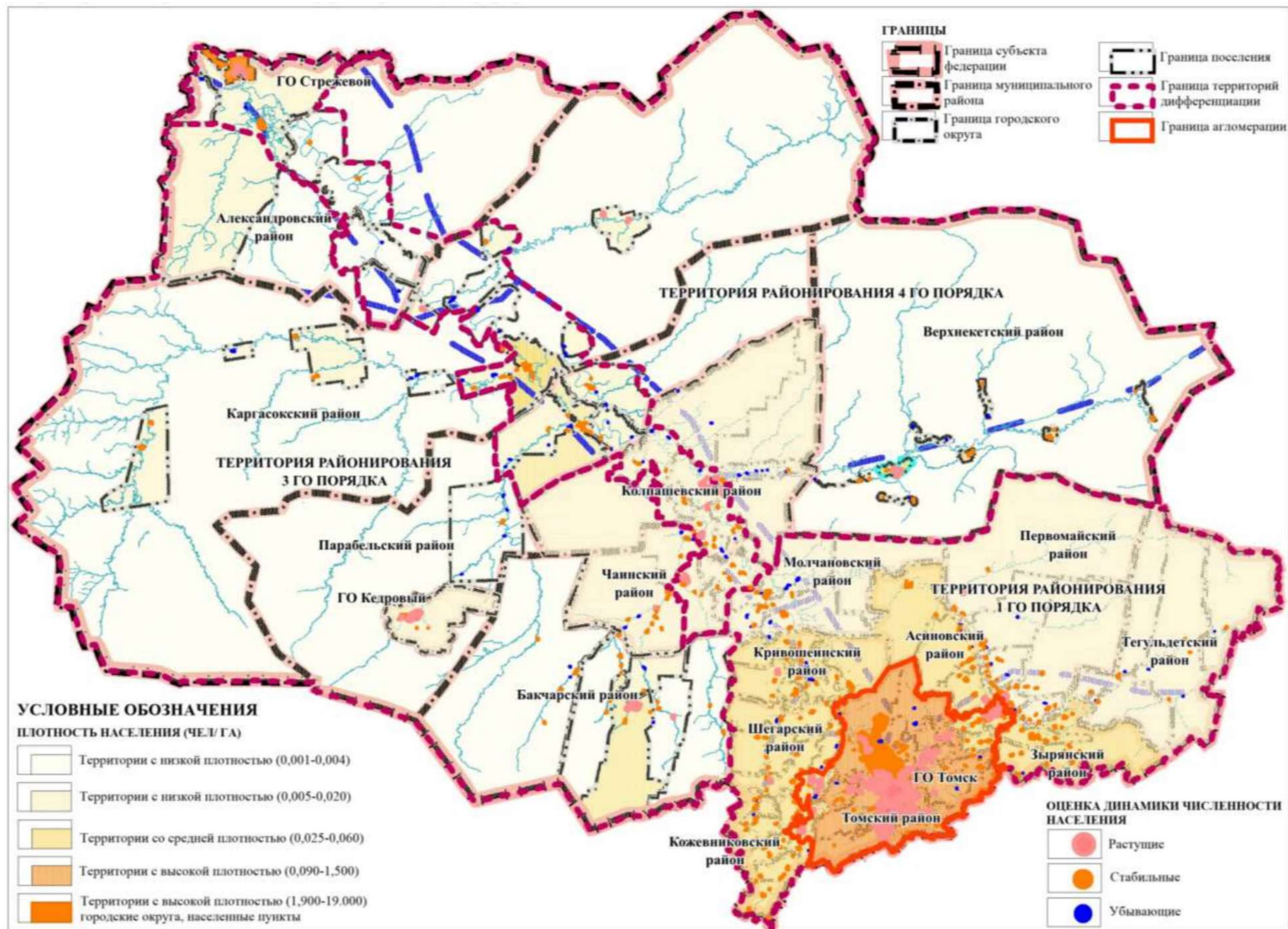
КАРТА РАЙОНИРОВАНИЯ ПО ПЛОТНОСТИ НАСЕЛЕНИЯ МУНИЦИПАЛЬНЫХ ОБРАЗОВАНИЙ ТОМСКОЙ ОБЛАСТИ



КАРТА РАЙОНИРОВАНИЯ ПО ПЛОТНОСТИ НАСЕЛЕНИЯ МУНИЦИПАЛЬНЫХ ОБРАЗОВАНИЙ ТОМСКОЙ АГЛОМЕРАЦИИ



КАРТА РАЙОНИРОВАНИЯ ПО ТЕРРИТОРИЯМ ДИФФЕРЕНЦИАЦИИ ТОМСКОЙ ОБЛАСТИ





КАРТА РАЙОНИРОВАНИЯ ПО УРОВНЮ ОБЕСПЕЧЕННОСТИ ТЕРРИТОРИЙ ОБЪЕКТАМИ ЗДРАВООХРАНЕНИЯ ТОМСКОЙ ОБЛАСТИ

