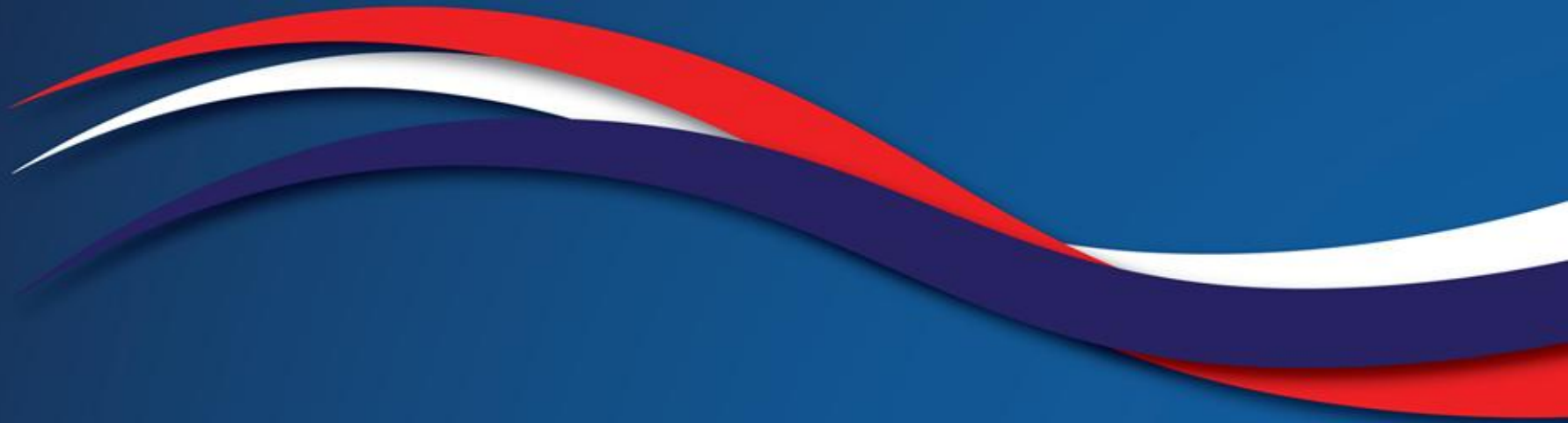


**КОМПАНИЯ «Р.О.С.Т.У.»**

Развитие. Оптимизация. Стратегия. Технологии Управления

**ПОРЯДОК ФОРМИРОВАНИЯ ГОСУДАРСТВЕННЫХ ПРОГРАММ  
ТОМСКОЙ ОБЛАСТИ**



«Эффективность бюджетных расходов ...один из ключевых, можно сказать, базовых вопросов государственного управления. Он затрагивает все уровни власти: от федерального центра до муниципалитета.

«Федеральный бюджет 2014 года будет сформирован на программной основе. Региональные и муниципальные власти также получили право формировать свои бюджеты на 2014 год по программному принципу. Прошу коллег на местах этой возможностью активно пользоваться, отрабатывать новые, более открытые и эффективные подходы к бюджетному процессу...задача повышения качества управления финансами касается всех уровней власти».

(В.В. Путин Заседание Госсовета от 04.10.2013г.)



**Программно - целевое управление** — система управления, при которой деятельность органов государственной власти, а также государственных учреждений ориентирована на достижение **целей** социально-экономического развития субъекта Российской Федерации



- **Отсутствие взаимосвязи** между стратегическим и бюджетным планированием
- **Ограниченность и неоднородность опыта** применения принципов «Программного бюджета»
- **Недостаточность** методологической проработки
- **Необходимость изменения** системы управления ИОГВ, учреждений
- **Необходимость** обработки большого массива информации
- **Недостаточность инструментов** влияния и мотивации
- **Уровень квалификации специалистов**



- **Ориентация деятельности ИОГВ, государственных учреждений на достижение целей СЭР субъекта РФ**
- **Комплексное решение поставленных целей и задач посредством целевых программ**
- **Повышение прозрачности и обоснованности деятельности ИОГВ, государственных учреждений**
- **Оценка эффективности деятельности ИОГВ, государственных учреждений в целом и реализации целевых программ**
- **Учет оценки эффективности при принятии управленческих решений**



- Указ Президента Российской Федерации от 12.05.2009 № 536 «Об основах стратегического планирования в Российской Федерации»
- Указ Президента Российской Федерации от 21.08.2012 № 1199 «Об оценке эффективности деятельности органов исполнительной власти субъектов Российской Федерации»
- Федеральный закон от 20.07.1995 № 115-ФЗ «О государственном прогнозировании и программах социально-экономического развития Российской Федерации»
- Постановление Правительства Российской Федерации от 22.04.2004 № 249 «О мерах по повышению результативности бюджетных расходов»
- Постановление Правительства Российской Федерации от 19.04.2005 № 239 «Об утверждении положения о разработке, утверждении и реализации ВЦП»



- Постановление Правительства Российской Федерации от 02.08.2010 № 588 «Об утверждении Порядка разработки, реализации и оценки эффективности государственных программ Российской Федерации»
- Приказ Министерства регионального развития РФ от 27.02.2007 № 14 «Об утверждении Требований к стратегии социально-экономического развития субъекта Российской Федерации»
- Приказ Министерства экономического развития Российской Федерации от 22.12.2010 № 670 «Об утверждении методических указаний по разработке и реализации государственных программ Российской Федерации»
- Проект федерального закона «О государственном стратегическом планировании»



- **Обеспечение** долгосрочной сбалансированности и устойчивости бюджетной системы и выполнении задач, поставленных в указах Президента РФ от 7 мая 2012 года
- **Оптимизация структуры** бюджетных расходов
- **Развитие** программно-целевых методов управления
- **Создание** новых механизмов финансирования развития инфраструктуры
- **Переход** к формированию государственного задания на оказание государственных услуг на основе **единого** перечня таких услуг и **единых** нормативов их финансового обеспечения
- **Повышение** прозрачности бюджетов и бюджетного процесса
- **Доступность** бюджета для граждан



- **Внедрение программно-целевых принципов** организации деятельности ИОГВ и ОМСУ
- **Переход к утверждению «программного» бюджета**
- **Развитие новых форм** оказания и **финансового обеспечения** государственных (муниципальных) **услуг**
- **Реформирование** государственного (муниципального) **финансового контроля** и развитие внутреннего контроля
- **Создание** информационной среды и технологий для реализации управленческих решений и **повышения действенности общественного контроля** за деятельностью ИОГВ И ОМСУ



- Переход к программному бюджету, начиная с 2013 года, в добровольном порядке
- Федеральный бюджет – с 2014 года, региональные и местные бюджеты (право выбора между «ведомственно - функциональным» и «программным бюджетом»). С 2015 года – программный бюджет.
- Определены общие рамочные требования к разработке и реализации государственных программ
- Изменение бюджетной классификации расходов

Необходимые условия:

*долгосрочные цели (стратегия развития)*

*3-х летний бюджет и долгосрочный прогноз*

*аналитическое распределение расходов по программам*

*утвержденные государственные программы*





**P.O.C.T.U.**<sup>®</sup>

Развитие Оптимизация Стратегия  
Технологии Управления

---



**Программно-целевое планирование** – метод планирования, в основе которого лежит ориентация деятельности на достижение поставленных целей посредством реализации целевых программ

**Сущность** программно-целевого планирования состоит в установлении взаимосвязи между целями, ответственными и финансовыми ресурсами





- **результативность** и эффективность использования бюджетных средств
- **самостоятельность** участников процесса в выборе путей решения задач и достижения поставленных целей
- **ответственность** участников процесса за результаты достижения целей
- **комплексность** – обеспечение взаимосвязи и согласованности всех этапов планирования по срокам, ресурсам и исполнителям
- **прозрачность** деятельности ИОГВ
- **целенаправленность** расходования бюджетных средств



**Стратегия СЭР**  
(цели, показатели)



**Бюджет**  
(финансовое обеспечение)

**ЦЕЛЕВЫЕ ПРОГРАММЫ (ГП, ПП ГП, ВЦП)**

**«ПРОГРАММНЫЙ БЮДЖЕТ»**



1. **Актуализирована** Стратегия СЭР Томской области до 2020 года
1. **Создана** и совершенствуется нормативная правовая база
1. **Определены** методологические подходы внедрения «программного бюджета»
1. **Осуществлены** институциональные изменения, перевод учреждений в другой правовой статус
1. **Создана** организационная структура внедрения – рабочая группа, определена «пилотная площадка»
1. **Созданы** инструменты государственно-общественного управления региональными финансами



- **Формируется** иерархическая структура целеполагания
- **Устанавливается** взаимосвязь между стратегическим и бюджетным планированием
- **Уменьшается** объем непрограммной деятельности
- **Расходы** на обеспечение деятельности ИОГВ, формируются в обеспечивающие ПП ГП
- **Меняется** процесс взаимодействия и роль субъектов разработки ГП
- **Оптимизируются** процессы формирования ГП
- **Внедряется** новая методология формирования ГП



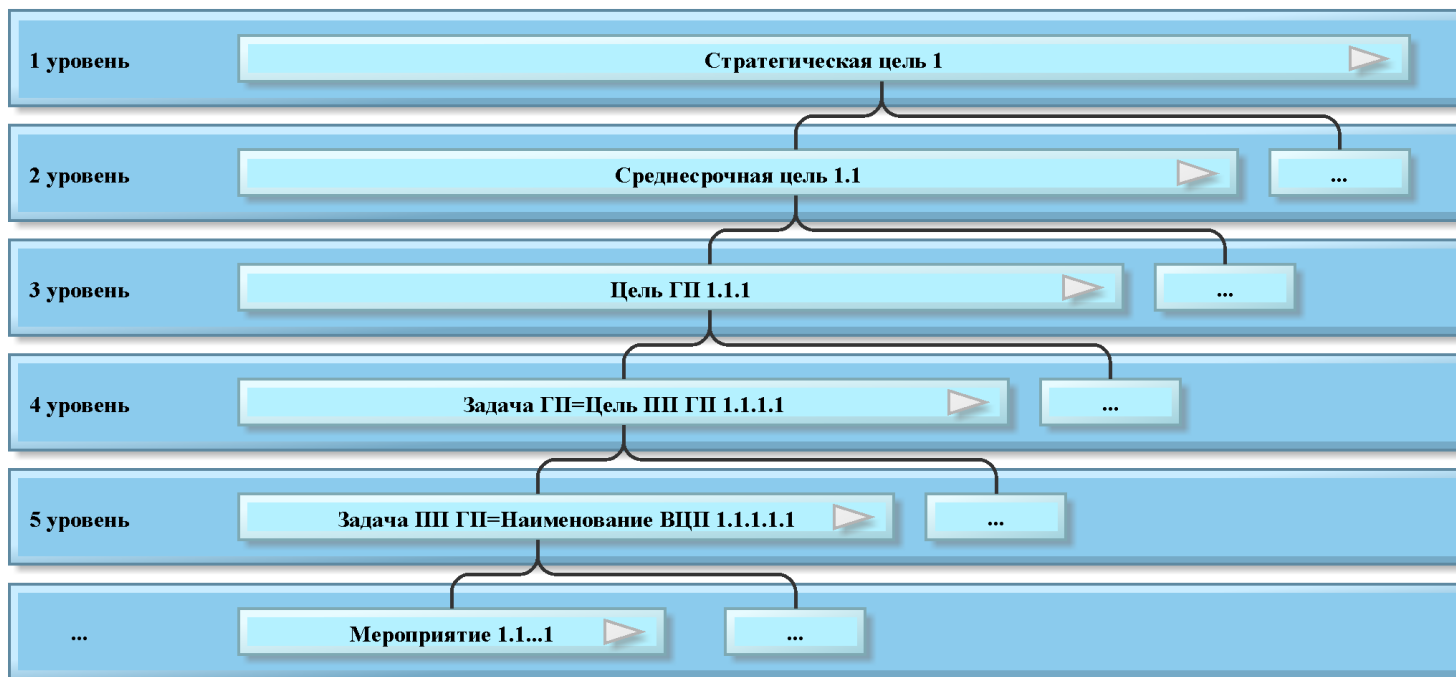
- Закон Томской области от 14.09.2009 № 177-ОЗ «О системе документов стратегического и программно-целевого планирования Томской области»
- Закон Томской области от 11.10.2007 № 231-ОЗ «О бюджетном процессе в Томской области»
- Распоряжение Администрации Томской области от 29.11.2010 № 1021-ра «Об утверждении порядка разработки прогноза показателей социально-экономического развития Томской области»
- Постановление Администрации Томской области от 07.12.2011 № 389-а «О порядке разработки, утверждения, реализации и мониторинга ведомственных целевых программ Томской области»
- Постановление Администрации Томской области от 22.06.2012 № 237а «О государственных программах Томской области»



- Распоряжение Губернатора Томской области от 01.06.2012 № 161-р «О бюджетной комиссии по составлению проекта областного бюджета на очередной финансовый год и плановый период и графике составления проекта областного бюджета на очередной финансовый год и плановый период»
- Распоряжение Администрации Томской области от 30 ноября 2010 г. N 1030/1-ра «Об утверждении перечня государственных услуг (работ), оказываемых (выполняемых) областными государственными учреждениями в качестве основных видов деятельности»
- Проект Постановления Администрации Томской области «Об утверждении Порядка принятия решений о разработке государственных программ Томской области, их формирования и реализации»
- Проект Постановления Администрации Томской области «Об утверждении Положения о разработке ведомственных целевых Томской области»



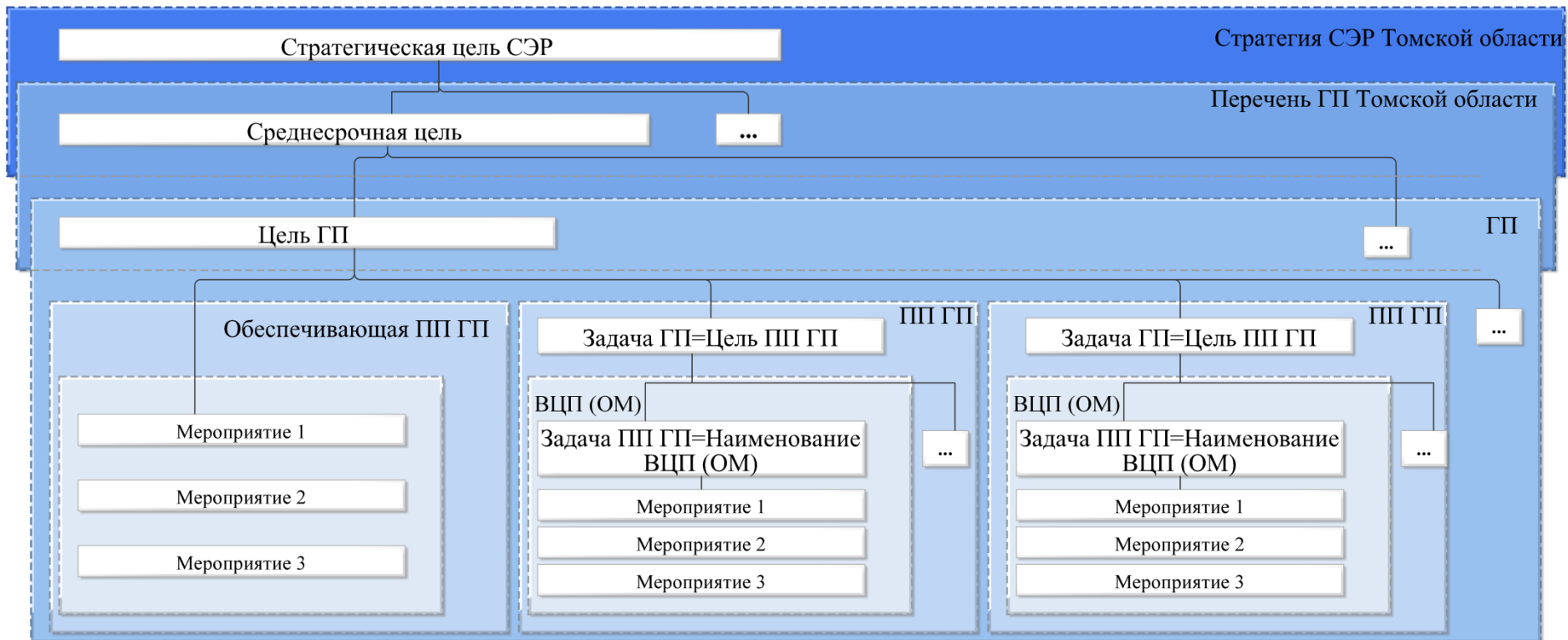




▶ - Показатели

## Обязательные атрибуты каждого элемента:

- комплекс показателей;
- срок реализации;
- ответственный.



Инструменты планирования	Стратегия СЭР на долгосрочный период	Перечень ГП на среднесрочный период	Государственная программа (ГП)	Подпрограмма ГП	Ведомственная целевая программа (ВЦП)/ОМ
Основные параметры					
Наименование используемых элементов СЦ*	Стратегическая цель СЭР	Среднесрочная цель	Цель ГП	Задача ГП	Задача ПП ГП
Срок реализации**	10 – 20 лет	6 лет	6 лет	6 лет	3 года
Ответственные за формирование	Департамент экономики Администрации Томской области	Департамент экономики, Департамент финансов	ОГВ Томской области	ОГВ Томской области	ОГВ Томской области
Ответственные за реализацию	Губернатор Томской области	Заместители Губернатора Томской области по курируемым направлениям	Руководители ОГВ Томской области	Руководители ОГВ Томской области	Руководители ОГВ Томской области

\* срок реализации элемента не должен превышать срок реализации вышестоящего элемента







# РОЛЬ ОТВЕТСТВЕННОГО ИСПОЛНИТЕЛЯ ГОСУДАРСТВЕННОЙ ПРОГРАММЫ ТОМСКОЙ ОБЛАСТИ



- **Формирует перечень ПП, соисполнителей, участников ГП, участников мероприятий ГП, определяет задачи ГП**
- **Формирует предложение о разработке ГП в соответствии с Порядком о разработке ГП**
- **Разрабатывает паспорт, текстовую часть ГП, обеспечивающую ПП, приложения к ГП**
- **Организует работу соисполнителей ГП по формированию ПП, в том числе по разработке ВЦП, ОМ**
- **Организует согласование ГП в соответствии с НПА Администрации Томской области**



- **Организует разработку проектов изменений в ГП их согласование, в случаях, установленных Порядком о ГП**
- **Организует реализацию ГП, координирует деятельность соисполнителей и участников ГП**
- **Несет ответственность за достижение показателей цели и задач ГП**
- **Осуществляет мониторинг реализации ГП**
- **Готовит отчеты о реализации ГП, в том числе запрашивает у соисполнителей ГП информацию о ходе реализации ГП**
- **Обеспечивает размещение ГП и годового отчета о реализации ГП на официальном сайте Администрации Томской области и ответственного исполнителя в информационно-телекоммуникационной сети «Интернет»**



- **Участвуют в формировании предложения о разработке ГП**
- **Осуществляют разработку ПП ГП**
- **Организуют разработку участниками ГП ВЦП, ОМ**
- **Представляют** ответственному исполнителю информацию, необходимую для разработки текстовой части ГП, обеспечивающей ПП ГП, приложений к ГП
- **Согласовывают** с участниками ВЦП, ОМ подпрограмм
- **Вносят предложения** ответственному исполнителю по изменению утвержденных ГП в части подпрограмм, за реализацию которых несут ответственность
- **Разрабатывают проект изменений в ГП** в части ПП и согласовывают с ответственным исполнителем
- **Разрабатывают меры** по привлечению средств из федерального бюджета и иных источников в соответствии с законодательством для реализации мероприятий ГП



- **Организуют реализацию ПП ГП**
- **Несут ответственность** за достижение показателей цели ПП ГП
- **Запрашивают** у участников ГП информацию о ходе реализации ВЦП, ОМ
- **Разрабатывают** и представляют ответственному исполнителю отчеты о реализации соответствующей ПП ГП
- **Представляют** ответственному исполнителю копии актов, подтверждающих сдачу и прием в эксплуатацию объектов, строительство которых завершено, актов выполнения работ и иных документов, подтверждающих исполнение обязательств по заключенным государственным контрактам в рамках реализации ПП ГП
- **Представляют** ответственному исполнителю необходимую информацию для подготовки ответов на запросы о ходе реализации соответствующей ПП ГП

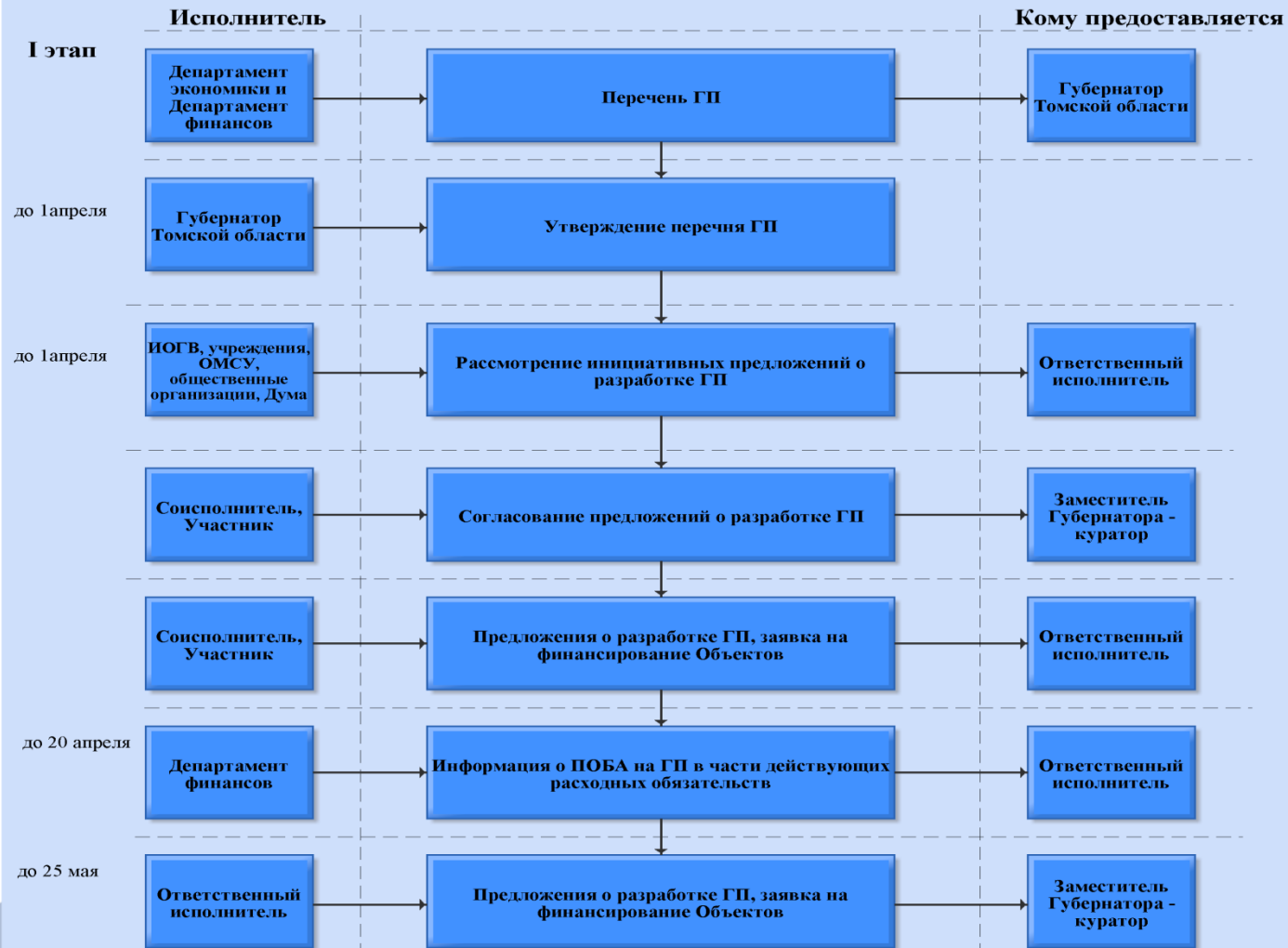


- **Представляют** соисполнителю информацию, необходимую для формирования предложения о разработке ГП
- **Осуществляют разработку** и реализацию ВЦП, ОМ
- **Направляют на экспертизу ВЦП** в Департамент экономики Администрации Томской области и Департамент финансов ВЦП в соответствии с Порядком разработки ВЦП
- **Согласовывают** с соисполнителями включение в проекты ПП ГП ВЦП, ОМ
- **Разрабатывают проект изменений в ГП** в части ВЦП, ОМ и согласовывают с соисполнителями проект изменений в ГП в части ПП ГП
- **Несут ответственность** за достижение показателей конечного результата ВЦП, ОМ и показателей непосредственного результата мероприятий
- **Запрашивают** у участников мероприятий информацию о ходе реализации мероприятий
- **Разрабатывают** и представляют соисполнителю информацию о реализации ВЦП, ОМ



- **Подтверждают** свое участие в мероприятиях ГП
- **Участвуют** в реализации мероприятий ГП в пределах своих полномочий
- **Представляют** информацию участникам ГП о ходе реализации мероприятий

**Этапы формирования государственных программ с учетом процесса составления проекта областного бюджета  
Томской области**



№ пп	Наименование государственной программы	Наименование цели государственной программы	Ответственный исполнитель государственной программы
<b>1. Инновационная и конкурентоспособная экономика</b>			
1.	Улучшение инвестиционного климата и укрепление международных и межрегиональных связей Томской области	Создание благоприятного инвестиционного климата и укрепление международных и межрегиональных связей в Томской области	Гурдин Ю.М. Департамент инвестиций Томской области
2.	Развитие инновационной деятельности и науки в Томской области	Повышение эффективности инновационной деятельности и развитие науки в Томской области	Князев А.С. Департамент по науке и инновационной политике Администрации Томской области
3.	Развитие предпринимательства в Томской области	Развитие предпринимательства в Томской области	Резников Л.М. Департамент развития предпринимательства и реального сектора экономики
4.	Совершенствование механизмов управления экономическим развитием Томской области	Совершенствование механизмов управления экономическим развитием Томской области	Антонов А.А. Департамент тарифного регулирования Томской области
5.	Развитие рынка труда в Томской области	Развитие эффективного рынка труда в Томской области	Акатаев Ч.М. Департамент труда и занятости Томской области
6.	Развитие сельского хозяйства в Томской области	Повышение конкурентоспособности сельскохозяйственной продукции и устойчивое развитие сельских территорий Томской области	Кнорр А.Ф. Департамент по социально-экономическому развитию села Томской области



## 2. Благоприятные условия для жизни, работы, отдыха и воспитания детей

7.	Развитие здравоохранения в Томской области	Повышение доступности медицинской помощи и повышение эффективности медицинских услуг	Акатаев Ч.М. Департамент здравоохранения Томской области
8.	Развитие молодежной политики, физической культуры и спорта в Томской области	Создание условий для развития физической культуры и спорта, эффективной молодежной политики в Томской области	Акатаев Ч.М. Департамент по молодежной политике, физической культуре и спорту Томской области
9.	Развитие образования в Томской области	Повышение качества образования в Томской области	Акатаев Ч.М. Департамент общего образования Томской области
10.	Развитие культуры и туризма в Томской области	Повышение качества и доступности услуг в сфере культуры и туризма в Томской области	Кнорр А.Ф. Департамент по культуре и туризму Томской области
11.	Социальная поддержка населения Томской области	Повышение качества и доступности социального обслуживания населения и создание условий для роста благосостояния граждан-получателей мер социальной поддержки	Акатаев Ч.М. Департамент социальной защиты населения Томской области
12.	Детство под защитой	Улучшение положения детей на территории Томской области	Акатаев Ч.М. Департамент по вопросам семьи и детей Томской области
13.	Обеспечение доступности жилья и улучшения качества жилищных условий населения Томской области	Повышение доступности жилья населению Томской области и улучшение качества жилищных условий населения	Шатурный И.Н. Департамент архитектуры и строительства Томской области
14.	Обеспечение безопасности населения Томской области	Повышение уровня безопасности населения Томской области	Семенченко В.К. Комитет общественной безопасности Администрации Томской области



### 3. Рациональное использование природного капитала

15.	Воспроизводство и использование природных ресурсов Томской области	Повышение качества окружающей среды и рациональное использование природных ресурсов в Томской области	Кнорр А.Ф. Департамент природных ресурсов и охраны окружающей среды Томской области
16.	Развитие промышленного использования возобновляемых природных ресурсов Томской области	Повышение эффективности промышленного использования возобновляемых природных ресурсов Томской области	Кнорр А.Ф. Комитет рыбного хозяйства Томской области
17.	Повышение энергоэффективности в Томской области	Повышение энергоэффективности в Томской области	Антонов А.А. Департамент экономики Администрации

### 4. Развитая инфраструктура

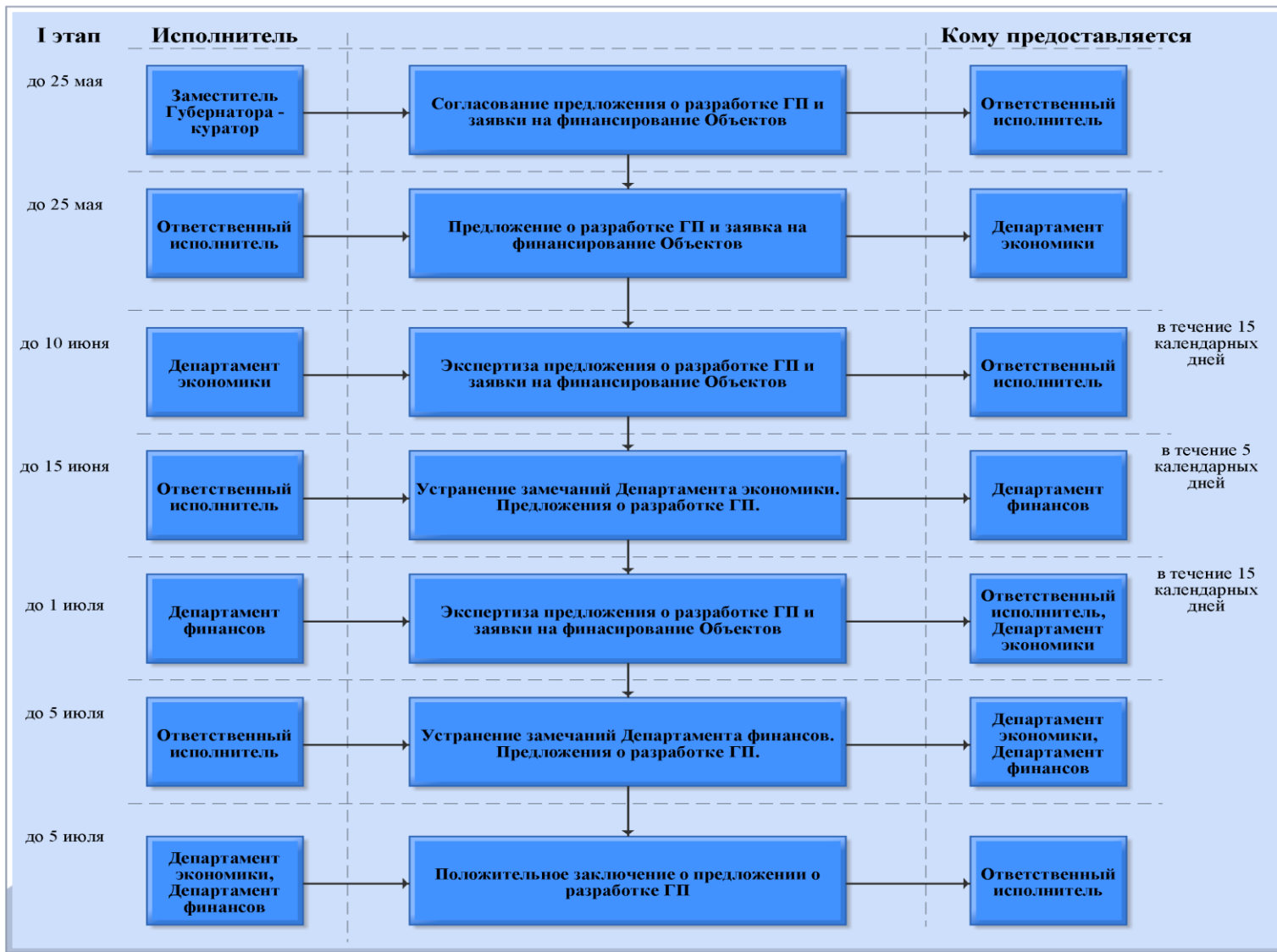
18.	Развитие транспортной системы в Томской области	Повышение эффективности транспортной системы и рост транзитного потенциала на территории Томской области	Резников Л.М. Департамент транспорта, дорожной деятельности и связи Томской области
19.	Развитие коммунальной и коммуникационной инфраструктуры в Томской области	Модернизация и развитие коммунальной и коммуникационной инфраструктуры в Томской области	Шатурный И.Н. Департамент ЖКХ и государственного жилищного надзора Администрации и

### 5. Эффективная власть

20.	Развитие информационного общества в Томской области	Создание и развитие информационного общества на территории Томской области	Рожков А.М. Департамент развития информационного общества Томской области
21.	Эффективное управление региональными финансами и совершенствование межбюджетных отношений в Томской области	Эффективное управление региональными финансами и совершенствование межбюджетных отношений в Томской области	Феденёв А.М. Департамент финансов Томской области
22.	Эффективное управление государственным имуществом и государственными закупками Томской области	Повышение эффективности управления государственным имуществом и государственными закупками Томской области	Гурдин Ю.М. Департамент по управлению государственной собственностью Томской области
23.	Повышение эффективности регионального и муниципального управления	Повышение эффективности деятельности исполнительных органов власти Томской области	Рожков А.М. Департамент по работе с органами местного самоуправления Администрации Томской области

- 1. Результаты анализа сферы реализации ГП, основных проблем и обоснование постановки задач, реализация которых необходима для достижения среднесрочных целей Стратегии СЭР в рамках ГП (в виде пояснительной записки)**
- 2. Обоснование набора ПП ГП и распределения ВЦП, ОМ по ПП ГП**
- 3. Проект Паспорта ГП**
- 4. Проекты ВЦП, мероприятия которых направлены полностью или частично на исполнение принимаемых расходных обязательств на очередной финансовый год и плановый период и иные документы, предоставляемые в соответствии с Порядком разработки, утверждения, реализации и мониторинга ВЦП**
- 5. Потребность в ресурсном обеспечении ГП на очередной финансовый год и плановый период (включая оценку степени влияния выделения дополнительных объемов финансирования на показатели цели и задач ГП (ПП ГП), показатели конечного результата ВЦП, ОМ**
- 6. Пакет документов, сформированный в соответствии с Правилами принятия решения о подготовке и реализации бюджетных инвестиций (заявка на финансирование Объектов)**





- **Соблюдение требований** к структуре и содержанию предложения о разработке ГП, установленных Порядком о ГП
- **Возможность решения** проблем в указанной сфере и достижения цели и задач ГП в результате выполнения заявленных показателей цели и задач ГП (ПП ГП)
- **Соответствие цели Перечню ГП** и задач ГП, указанных в предложении о разработке ГП, Стратегии СЭР
- **Соответствие планируемых ВЦП, ОМ** заявленным цели и задачам ГП
- **Обоснованность** заявленных изменений значений показателей конечного результата ВЦП, ОМ планируемому объему бюджетных ассигнований на увеличение действующих и на принимаемые расходные обязательства

---

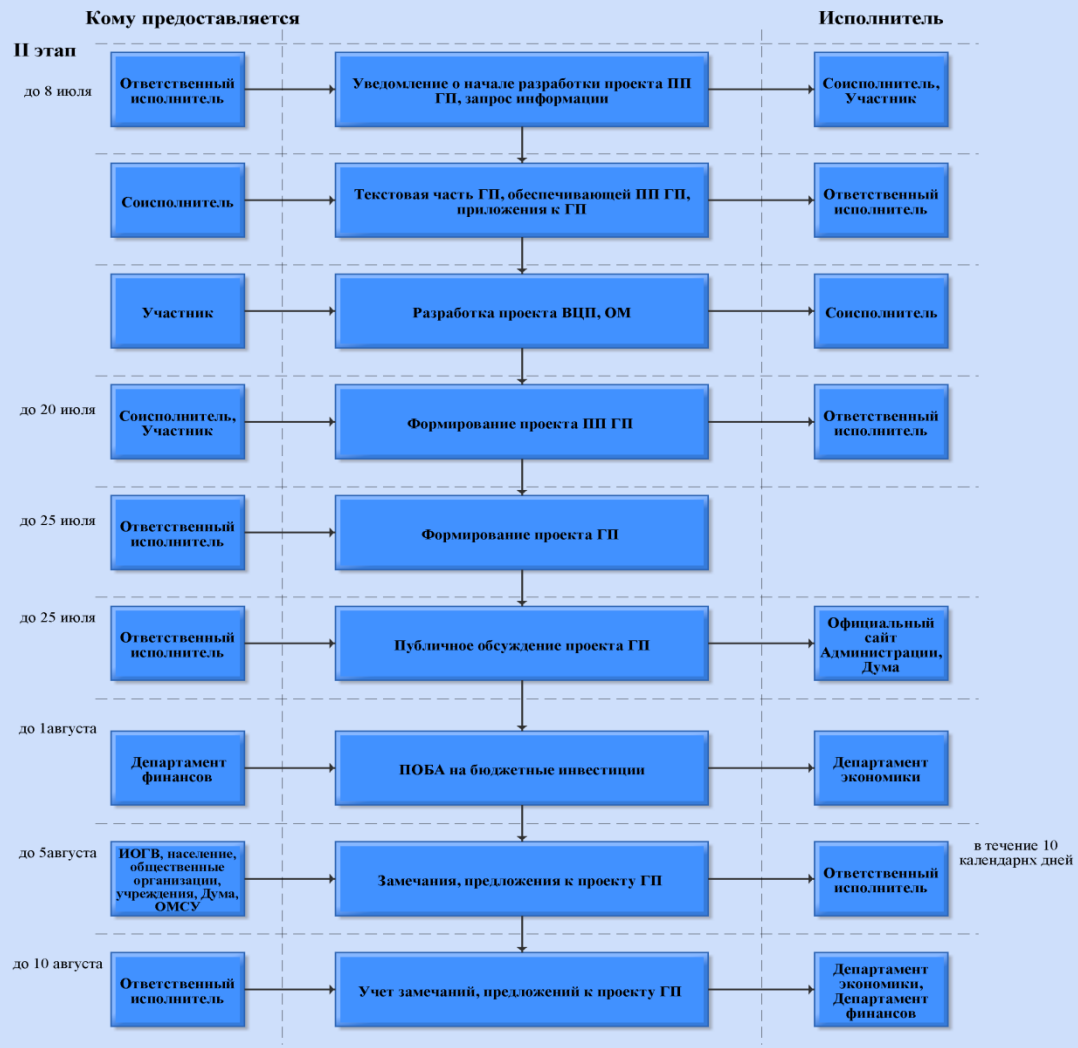
*\* По итогам экспертизы предложения о разработке государственной программы, заявки на финансирование Объектов Департамент экономики Администрации Томской области направляет заключение ответственному исполнителю, в том числе содержащее уведомление о возможности включения предлагаемых к финансированию Объектов в проект государственной программы*



- **Соответствие ВЦП и ОМ** расходным обязательствам Томской области
- **Обоснованность бюджетных ассигнований**, на финансирование действующих, увеличение действующих и принимаемых обязательств в рамках ВЦП Томской области, ОМ
- **Правильность включения в ГП** расходов на финансовое обеспечение ответственного исполнителя ГП, соисполнителей, участников государственной программы
- **Возможность** присвоения соответствующим ПП ГП (ВЦП, ОМ, мероприятиям) кодов целевых статей расходов бюджетной классификации Российской Федерации



### Этапы формирования государственной программы Томской области





➤ **ОТВЕТСТВЕННЫЙ ИСПОЛНИТЕЛЬ:**

**Разрабатывает:**

- паспорт ГП
- текстовую часть ГП
- обеспечивающую ПП ГП
- приложения к ГП

**Уведомляет:**

- соисполнителей о необходимости разработки ПП ГП, а также запрашивает информацию, необходимую для разработки текстовой части ГП, обеспечивающей ПП ГП, приложений к ГП





## ➤ СОИСПОЛНИТЕЛЬ:

### **Представляет:**

- информацию, необходимую для разработки текстовой части ГП, обеспечивающей ПП ГП, приложений к ГП в сроки, установленные ответственным исполнителем;

### **Организует:**

- разработку участниками ВЦП, ОМ;

### **Формирует:**

- проект ПП ГП совместно с участниками и направляет его ответственному исполнителю



# ОСНОВНЫЕ ДОКУМЕНТЫ ДЛЯ РАЗРАБОТКИ ГОСУДАРСТВЕННЫХ ПРОГРАММ

1. Концепция долгосрочного социально-экономического развития Российской Федерации на период до 2020 года
2. Приоритеты социально-экономического развития, утвержденные Стратегией социально-экономического развития Сибири до 2020 года
3. Среднесрочные цели социально-экономического развития, определенные Стратегией социально-экономического развития Томской области до 2020 года (с прогнозом до 2025 года)
4. Положения отраслевых документов стратегического планирования Томской области
5. Положения государственных программ Российской Федерации в части, касающейся предоставления субсидий на достижение целей государственных программ Российской Федерации в рамках государственных программ
6. Цели, задачи и функции исполнительных органов государственной власти Томской области, структурных подразделений Администрации Томской области



# ОСНОВНЫЕ ПРИНЦИПЫ РАЗРАБОТКИ ГОСУДАРСТВЕННЫХ ПРОГРАММ

- Наиболее полный охват сфер СЭР Томской области и бюджетных ассигнований областного бюджета
- Установление измеримых результатов реализации целей и задач ГП
- Наличие у субъектов ГП полномочий, необходимых и достаточных для достижения цели и задач ГП
- Определение ИОГВ/структурного подразделения Администрации Томской области, ответственного за реализацию ГП (достижение показателей цели и задач)
- Интеграция государственных регулятивных (правоустанавливающих, правоприменительных и контрольных) и финансовых (бюджетных, налоговых, имущественных) мер для достижения целей ГП





**Государственная программа** – комплекс мероприятий, взаимосвязанных по задачам, срокам осуществления, исполнителям и ресурсам и направленных на наиболее эффективное **достижение среднесрочных целей и задач** Стратегии социально-экономического развития Томской области до 2020 года (с прогнозом до 2025)



Ответственные  
исполнители

Цель ГП

Соисполнители

Задача ГП

Участники

Задача ПП=  
Цель ведомства

Участники,  
Участники  
мероприятий



**P.O.C.T.Y.**<sup>®</sup>

Развитие Оптимизация Стратегия  
Технологии Управления

---

- Паспорт государственной программы
- Текстовая часть
- Подпрограммы
- Обеспечивающая программа
- Приложения



Наименование ГП Томской области

Ответственный исполнитель ГП

Соисполнители ГП

Участники ГП

Среднесрочная цель социально-экономического развития Томской области, на реализацию которой направлена ГП

Цель ГП

Показатели цели ГП и их значения (с детализацией по годам реализации)

Показатели цели

Предшествующий год реализации

1-й год реализации

i-й год реализации

Последний год реализации

1.

n.

Задачи ГП

Задача 1

Задача n

Показатели задач ГП и их значения (с детализацией по годам реализации)

Показатели задач

Предшествующий год реализации

1-й год реализации

i-й год реализации

Последний год реализации

Задача 1

Показатели задачи 1

Задача n

Показатели задачи n

Подпрограммы ГП

Подпрограмма 1

Подпрограмма n

Ведомственные целевые программы, входящие в состав ГП (далее – ВЦП)

ВЦП 1

ВЦП n

Сроки реализации ГП

Объем и источники финансирования ГП (с детализацией по годам реализации, тыс. рублей)

Источники

Всего

1-й год реализации

i-й год реализации

Последний год реализации

федеральный бюджет (по согласованию)

областной бюджет

местные бюджеты

(по согласованию)

внебюджетные источники (по согласованию)

всего по

источникам



- **Анализ текущего состояния** сферы реализации ГП, основные показатели уровня развития сферы, характеристику итогов реализации ГП в данной сфере (указывается динамика показателей), за предшествующие 3 года разработки ГП
- **Сопоставление состояния** анализируемой сферы с состоянием в регионах СФО и РФ (в том числе значения показателей, характеризующих развитие сферы)
- **Выявление потенциала** развития анализируемой сферы и существующих ограничений (проблем)
- **Прогноз развития сферы** реализации ГП и планируемые показатели СЭР по итогам реализации ГП



- **Цель ГП** указывается в соответствии с перечнем ГП Томской области
- **Перечень показателей**, характеризующих достижение цели и решение каждой задачи ГП, а также сведения о порядке сбора информации по показателям и (или) методике их расчета
- **Задача ГП - цель ПП ГП** и должна отражать результат реализации комплекса взаимосвязанных мероприятий, направленных на достижение цели ГП
- **Сформулированные задачи должны быть необходимы и достаточны** для достижения поставленной цели



- **Специфичность** - соответствие сфере реализации государственной программы
- **Конкретность** - формулировки должны быть четкими, не допускающими произвольного или неоднозначного толкования
- **Измеримость** - достижение цели (задачи) можно проверить путем оценки с использованием показателей цели (задачи)
- **Достижимость** - цель (задача) должна быть достижима за период реализации государственной программы
- **Релевантность** - цель (задача) должна соответствовать показателям цели и задач государственной программы
- **Актуальность** - цель (задача) должна быть актуальной в момент ее постановки
- **Ограниченность** во времени - цель (задача) должна иметь срок реализации



- Показатели, используемые для оценки эффективности деятельности органов исполнительной власти субъектов Российской Федерации, установленные в соответствии с [Указом](#) Президента Российской Федерации № 1199
- Показатели, установленные в отдельных указах Президента Российской Федерации
- Показатели, установленные в Стратегии СЭР Томской области до 2020 года (с прогнозом до 2025 года)
- Показатели среднесрочного прогноза СЭР Томской области;
- Показатели (индикаторов) ГП РФ в соответствующей сфере социально-экономического развития\*

- \_\_\_\_\_
- *\*Формулировки показателей, указанных в подпунктах «а», «б», «в» настоящего пункта, приводятся в ГП в точном соответствии с формулировками, установленными соответственно [Указом](#) Президента Российской Федерации № 1199, отдельными указами Президента Российской Федерации, Стратегией СЭР Томской области до 2020 года (с прогнозом до 2025 года)*



- **Адекватность** - показатель должен характеризовать степень достижения цели и решения задач ГП или выполнения мероприятия ПП ГП
- **Точность** - погрешности измерения значений показателя не должны приводить к искаженному представлению о результатах реализации ГП или ПП ГП
- **Объективность** - используемые показатели должны объективно отражать результаты реализации ГП. Не допускается использование показателей, улучшение отчетных значений которых возможно при ухудшении реального положения дел в сфере реализации ГП
- **Достоверность** - способ сбора и обработки отчетных значений показателей должен допускать возможность проверки их точности в процессе независимого мониторинга и оценки ГП
- **Однозначность** - определение показателя должно обеспечивать единое понимание существа измеряемой характеристики



- **Экономичность** - получение отчетных значений показателей должно производиться с минимально возможными затратами, применяемые показатели должны в максимальной степени основываться на уже существующем механизме сбора информации
- **Сопоставимость** - выбор показателей следует осуществлять исходя из необходимости непрерывного накопления данных и обеспечения их сопоставимости за отдельные периоды с показателями, используемыми для оценки ожидаемых результатов реализации Указа Президента Российской Федерации № 1199, отдельных указов Президента Российской Федерации, Стратегии СЭР Томской области до 2020 года (с прогнозом до 2025 года)
- **Своевременность и регулярность** – показатели должны быть сформулированы таким образом, чтобы их отчетные значения могли поступать со строго определенной периодичностью (не реже 1 раза в год) и с незначительным временным интервалом между моментом сбора информации и сроком ее использования



N п/п	Наименование показателя	Ед. измере ния	Пункт Федераль- ного плана стати- стических работ	Перио- дичность сбора данных	Временные характе- ристики показателя	Алгоритм формирования (формула) расчета показа- теля	Метод сбора информации	Ответс т- венный за сбор данных по показа- телю	Дата получения фактическог о значения показателя
1	2	3	4	5	6	7	8	9	10
Показатели цели государственной программы									
	Показатель 1								
	Показатель n								
Показатели задачи 1 государственной программы									
	Показатель 1								
	Показатель n								
Показатели задачи n государственной программы									
	Показатель 1								
	Показатель n								



- **Расходы на реализацию ГП** в целом и с распределением по ПП ГП
- **Информация о расходах областного бюджета** на реализацию ГП с расшифровкой по ГРБС областного бюджета
- Планирование бюджетных ассигнований на реализацию ГП осуществляется **в соответствии с НПА**, регулирующими порядок составления областного бюджета
- \_\_\_\_\_
- *\*Объем финансового обеспечения ГП за счет средств областного бюджета на первые 3 года ее реализации определяется в соответствии с планируемым объемом бюджетных ассигнований областного бюджета на очередной финансовый год и плановый период. 4-й и последующие годы ее реализации устанавливается в объеме бюджетных ассигнований второго года планового периода*



NN пп	Наименование задачи государственной программы, подпрограммы	Срок реализации	В том числе за счет средств					Соисполнитель
			Объем финанси рования (тыс. рублей)	федеральног о бюджета (по согласовани ю)	областног о бюджета	местных бюджетов (по согласован ию)	внебюджет ных источнико в (по согласован ию)	
1	2	3	4	5	6	7	8	9
1	Задача 1 государственной программы							
1.1	Подпрограмма 1	всего						
		1-й год реализации программы						
		i-й год реализации программы						
		последний год реализации программы						
n	Задача n государственной программы							
n.1	Подпрограмма n	всего						
		1-й год реализации программы						
		i-й год реализации программы						
		последний год реализации программы						
	<b>Итого по государственной программе</b>	<b>всего</b>						
		<b>1-й год реализации программы</b>						
		<b>i-й год реализации программы</b>						
		<b>последний год реализации программы</b>						

№ пп	Наименование задачи, мероприятия ГП	Срок исполнения	Объем финансирования за счет средств областного бюджета (тыс. рублей)	Участники - ГРБС		
				ГРБС 1	ГРБС 2	ГРБС i
1	2	3	4	5	6	7
1	Подпрограмма					
1	Задача 1 Подпрограммы					
	ВЦП 1	всего				
		1-й год реализации ГП				
		i-й год реализации ГП				
		последний год реализации ГП				
2.	Задача 2 Подпрограммы					
	Основное	всего				
	мероприятие 1, в т.ч.	1-й год реализации ГП				
		i-й год реализации ГП				
		последний год реализации ГП				
2.1.	мероприятие 1	всего				
		1-й год реализации ГП				
		i-й год реализации ГП				
		последний год реализации ГП				
	мероприятие n	всего				
		1-й год реализации ГП				
		i-й год реализации ГП				
		последний год реализации ГП				
	Итого по подпрограмме	всего				
		1-й год реализации ГП				
		i-й год реализации ГП				
		последний год реализации ГП				
	Итого по ГП	всего				
		1-й год реализации ГП				
		i-й год реализации ГП				
		последний год реализации ГП				

- **Комплекс организационных мер**, обеспечивающих реализацию ГП, включая организационно-функциональную структуру межведомственного и (или) межтерриториального взаимодействия в процессе реализации программных мероприятий
- **Механизм контроля за реализацией ГП\***
- **Факторы риска** с указанием источников их возникновения и характера влияния на ход и результаты реализации ГП\*\*
- **Качественная и количественная оценка факторов риска**
- **Управление рисками реализации ГП**
- \_\_\_\_\_
- *\*Меры правового регулирования, направленные на минимизацию негативного влияния рисков (внешних факторов)*
- *Мероприятия, направленные на своевременное обнаружение, мониторинг и оценку возможных рисков*
- *\*\* События, условия, тенденции, оказывающие существенное влияние на основные параметры ГП. Под существенным влиянием понимается такое влияние, которое приводит к изменению сроков и (или) ожидаемых результатов реализации ГП не менее чем на 10% от планового уровня*





**Подпрограмма государственной программы** — комплекс взаимоувязанных по целям, срокам и ресурсам мероприятий, выделенный исходя из масштаба и сложности задач, решаемых в рамках государственной программы и направленный на решение одной задачи государственной программы



- Паспорт ПП ГП
- Характеристику сферы реализации ПП ГП, описание основных проблем
- Перечень показателей цели и задач ПП ГП, сведения о порядке сбора информации, методика их расчета
- Перечень ВЦП, ОМ
- Ресурсное обеспечение
- Условия и порядок софинансирования ПП ГП из федерального бюджета, местных бюджетов (в том числе методики предоставления субсидий местным бюджетам), внебюджетных источников





**P.O.C.T.Y.**<sup>®</sup>

Развитие Оптимизация Стратегия  
Технологии Управления

---

Наименование ПП ГП Томской области					
Соисполнитель ГП (ответственный за ПП ГП)					
Участники реализации ПП ГП					
Цель ПП ГП					
Показатели цели ПП ГП и их значения (с детализацией по годам реализации)	Показатели цели	Предшествующий год реализации	1-й год реализации	i-й год реализации	Последний год реализации
Задачи ПП ГП	1.				
	п. Задача 1 Задача n				
Показатели задач ПП ГП и их значения (с детализацией по годам реализации)	Показатели задач	Предшествующий год реализации	1-й год реализации	i-й год реализации	Последний год реализации
Ведомственные целевые программы, входящие в состав ПП ГП (далее – ВЦП)	Задача 1				
	Показатели задачи 1				
	Задача n Показатели задачи n				
Сроки реализации ПП ГП	ВЦП 1 ВЦП n				
Объем и источники Финансирования ПП ГП (с детализацией по годам реализации, тыс. рублей)	Источники	Всего	1-й год реализации	i-й год реализации	Последний год реализации
	федеральный бюджет (по согласованию)				
	областной бюджет				
	местные бюджеты (по согласованию)				
	внебюджетные источники (по согласованию)				
	всего по источникам				

N п/п	Наименование показателя	Ед. измерения	Пункт Федерального плана статистических работ	Периодичность сбора данных	Временные характеристики показателя	Алгоритм формирования (формула) расчета показателя	Метод сбора информации	Ответственный за сбор данных по показателю	Дата получения фактического значения показателя
1	2	3	4	5	6	7	8	9	10
Показатели цели подпрограммы государственной программы									
	Показатель 1								
	Показатель n								
Показатели задачи подпрограммы 1 государственной программы									
	Показатель 1								
	Показатель n								
Показатели задачи подпрограммы n государственной программы									
	Показатель 1								
	Показатель n								



NN пп	Наименование ПП, задачи ПП, ВЦП (ОМ) ГП	Срок реализации	Объем финансирования (тыс. рублей)	В том числе за счет средств				Участник/участни к мероприятия	Показатели конечного результата ВЦП (ОМ), показатели непосредственного результата мероприятий, входящих в состав ОМ	
				федеральног о бюджета (по согласовани ю)	областног о бюджета	местных бюджетов (по согласованию)	внебюджетных источников(по согласованию)		Наименование и ед. измерения	Значения по годам
				5	6	7	8		10	11
1	Подпрограмма									
1	Задача 1 подпрограммы									
	ВЦП 1	всего		X		X	X	X	X	
		1-й год реализации программы						Показатель 1 Показатель n		
		последний год реализации						Показатель 1 Показатель n		
2	Задача 2 подпрограммы									
	Основное мероприятие 1, в т.ч.:	всего						X	X	
		1-й год реализации программы						Показатель 1 Показатель n		
		последний год реализации						Показатель 1 Показатель n		
2.1	мероприятие 1	всего						X	X	
		1-й год реализации						Показатель 1 Показатель n		
		последний год реализации						Показатель 1 Показатель n		
...	мероприятие n	всего						X	X	
		1-й год реализации						Показатель 1 Показатель n		
		последний год реализации						Показатель 1 Показатель n		
...	Задача n подпрограммы									
	Итого по подпрограмме	всего						X	X	
		1-й год реализации						X	X	
		последний год реализации						X	X	

- ✚ **ВЦП** – документ, определяющий комплекс мероприятий, увязанных по срокам и ресурсам, финансируемых за счет средств областного бюджета и направленных на решение одной из задач ИОГВ



- ✚ **Основное мероприятие** - комплекс взаимоувязанных по срокам и ресурсам мероприятий, направленных на реализацию задачи ПП ГП в среднесрочной перспективе













- **Обеспечивающая подпрограмма ГП** – комплекс взаимоувязанных мероприятий, предусматривающих финансовое обеспечение деятельности ответственного исполнителя, соисполнителя, участника ГП, а также систему мер государственного регулирования, направленных на создание условий для достижения цели и задач ГП
- Обеспечивающая ПП ГП направлена на обеспечение реализации ГП



■ **Обеспечивающая ИИ ГП содержит:**

1. Расходы на финансовое обеспечение деятельности ИОГВ, являющихся ответственным исполнителем, соисполнителем, участником ГП;
2. Информацию о мерах государственного регулирования, содержащую:
3. перечень и описание мер государственного регулирования в сфере реализации государственной программы
4. обоснование необходимости применения мер государственного регулирования в сфере реализации государственной программы
5. перечень показателей, характеризующих результаты применения мер государственного регулирования в сфере реализации государственной программы

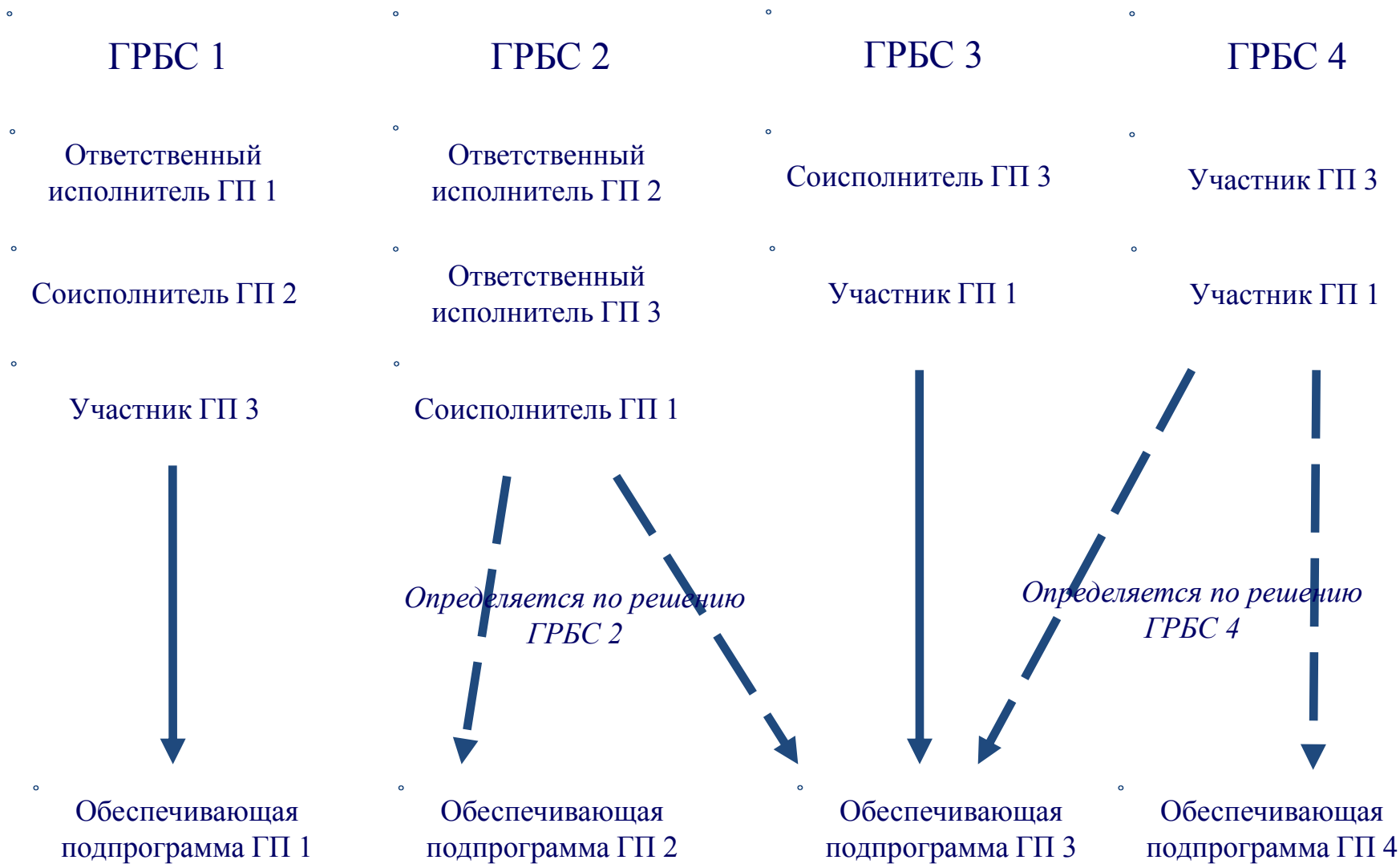




**P.O.C.T.Y.**<sup>®</sup>

Развитие Оптимизация Стратегия  
Технологии Управления

---



NN пп	Наименование ответственного исполнителя, соисполнителя, участника	Функции ответственного исполнителя, соисполнителя, участника	Срок исполнения	Объем финансирования* (тыс. рублей)
1	2	3	4	5
1.1	ответственный исполнитель		всего 1-й год реализации последний год реализации	
1.2	соисполнитель 1		всего 1-й год реализации последний год реализации	
1.n	соисполнитель n		всего 1-й год реализации последний год реализации	
1.n	участник 1		всего 1-й год реализации последний год реализации	
1.n	участник n		всего 1-й год реализации последний год реализации	
<b>Итого по обеспечивающей подпрограмме:</b>			<b>всего 1-й год реализации последний год реализации</b>	

№ пп	Наименование меры (бюджетные, налоговые, правовые, иные)	Содержание меры	Срок реализации	Социально-экономический эффект, ожидаемый от применения меры

№ пп	Наименование ответственного исполнителя, соисполнителя, участника	Распределение объема финансирования обеспечивающей подпрограммы по задачам деятельности ответственного исполнителя, соисполнителя, участника	Всего	1-й год реализации программы	i-й год реализации программы	последний год реализации программы
1.	Ответственный исполнитель	Задача 1 деятельности ответственного исполнителя Объем финансирования, тыс.рублей* Показатель задачи 1 деятельности ответственного исполнителя, ед. измерения** Задача n деятельности ответственного исполнителя Объем финансирования, тыс.рублей Показатель задачи n деятельности ответственного исполнителя, ед. измерения <b>Объем финансирования, всего, тыс.рублей</b>				
2.	Соисполнитель	Задача 1 деятельности соисполнителя Объем финансирования, тыс.рублей Показатель задачи 1 деятельности соисполнителя, ед. измерения Задача n деятельности соисполнителя Объем финансирования, тыс.рублей Показатель задачи n деятельности соисполнителя, ед. измерения <b>Объем финансирования, всего, тыс.рублей</b>				
3.	Участник	Задача 1 деятельности участника Объем финансирования, тыс.рублей Показатель задачи 1 деятельности участника, ед. измерения Задача n деятельности участника Объем финансирования, тыс.рублей Показатель задачи n деятельности участника, ед. измерения <b>Объем финансирования, всего, тыс. рублей</b>				
<b>Итого объем финансирования по обеспечивающей подпрограмме, тыс. рублей</b>						

## **1. Обеспечение выполнения функций:**

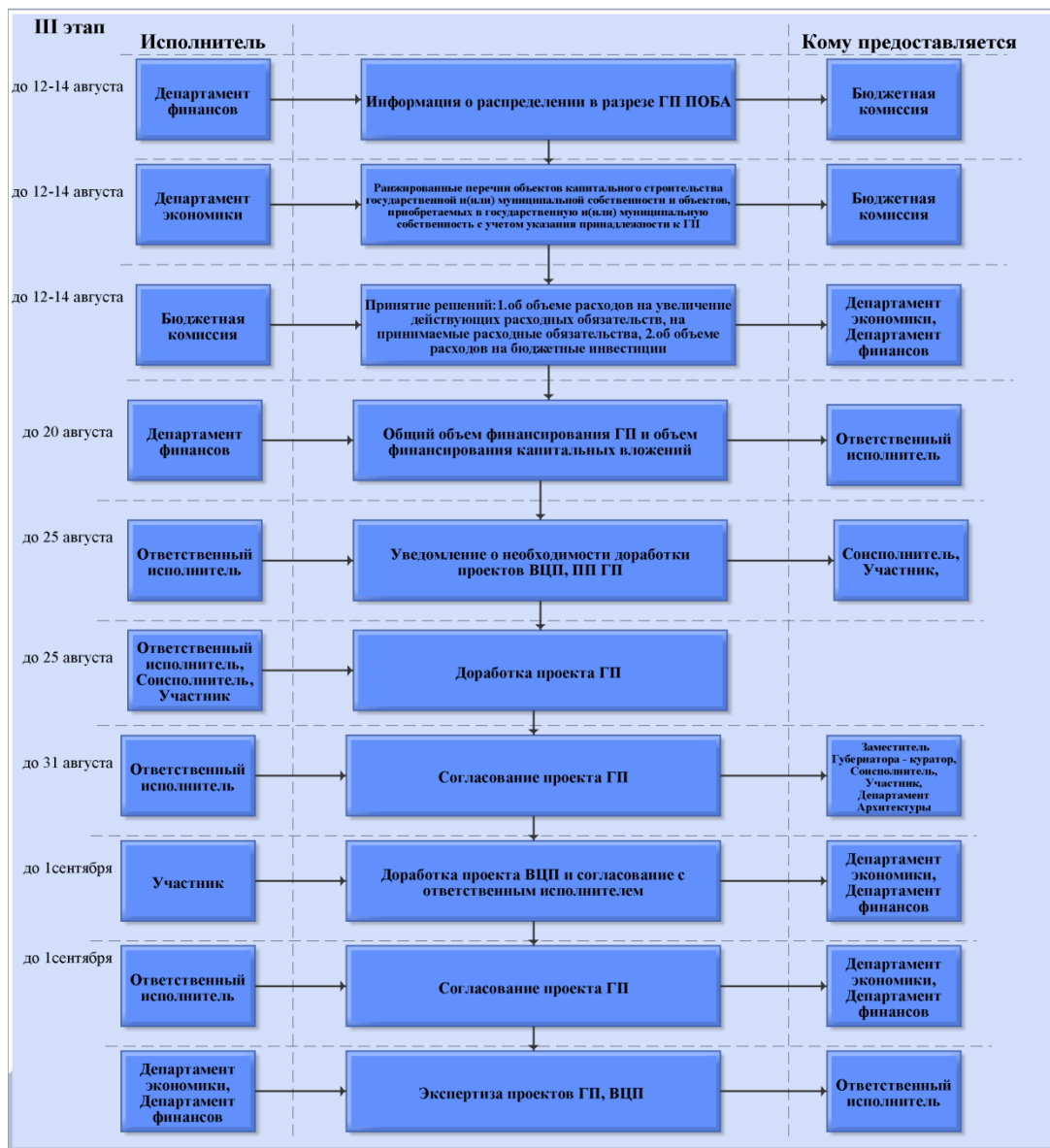
- Законодательной Думы Томской области
- Контрольно-счетной палаты Томской области
- Избирательной комиссии Томской области
- Представительства Томской области при Правительстве Российской Федерации
- Уполномоченного по правам ребенка в Томской области
- Уполномоченного по правам человека в Томской области
- Уполномоченного по правам предпринимателей Томской области
- Аппарата Администрации Томской области

## **2. Исполнение судебных актов**

## **3. Создание резервных фондов ИОГВ Томской области;**

## **4. Зарезервированные бюджетные ассигнования, в том числе на увеличение фонда оплаты труда и выплату страховых взносов**





- **Соблюдение требований** к структуре и содержанию ГП, установленных Порядком по разработке ГП
- **Соответствие цели и задач ГП, ПП ГП, их показателей цели и задачам, показателям, представленным в предложении о разработке ГП**
- **Соответствие показателей непосредственного результата показателям цели и задач ГП, показателям конечного результата ВЦП и ОМ**
- **Соответствие предлагаемых бюджетных инвестиций в Объекты требованиям, указанным в Правилах и решению Бюджетной комиссии**
- **Влияние ВЦП, ОМ на достижение показателей, предусмотренных в Указе Президента Российской Федерации от 21 августа 2012 года № 1199 «Об оценке эффективности деятельности органов исполнительной власти субъектов Российской Федерации», в отдельных указах Президента Российской Федерации**

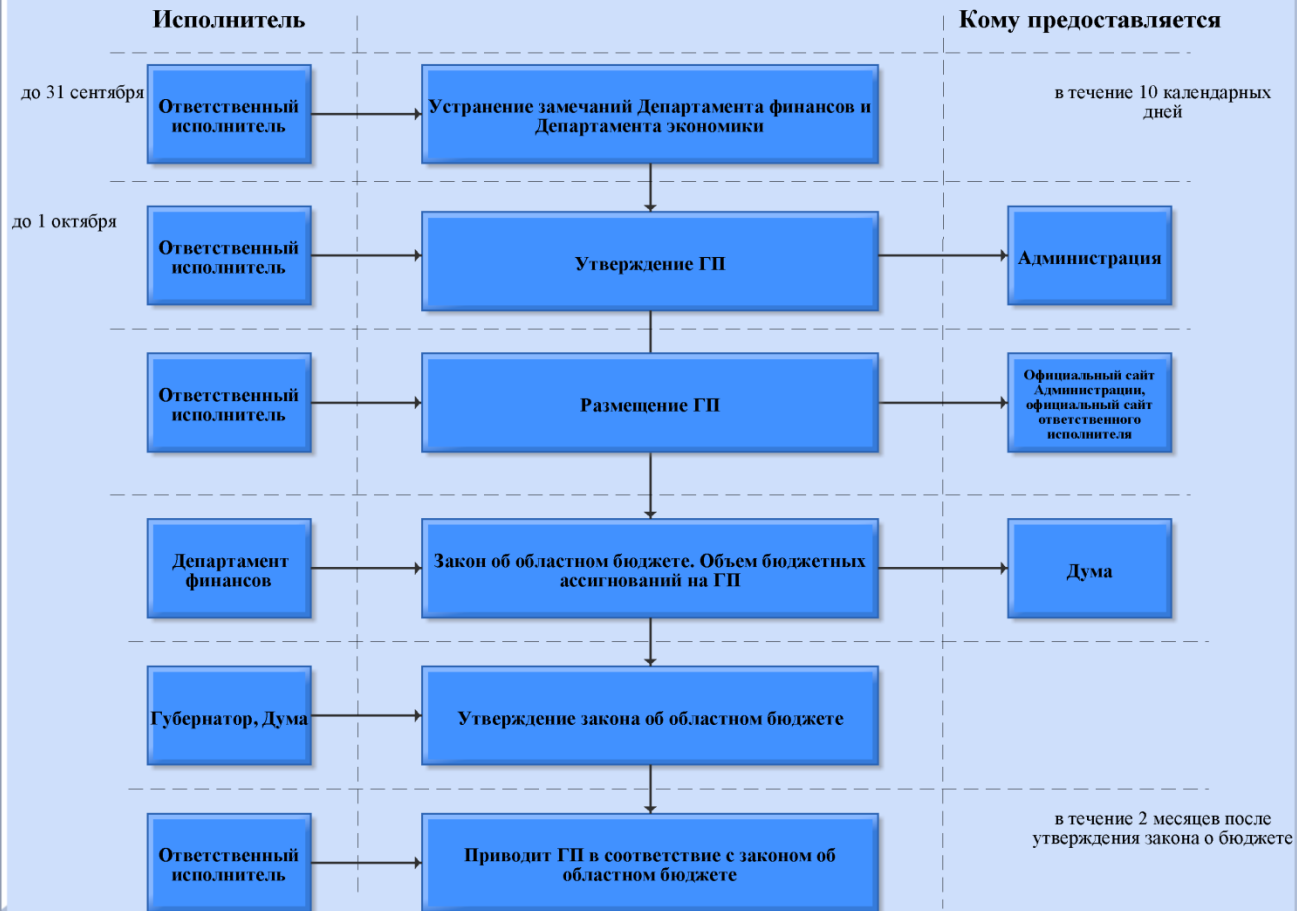
---

*\* В случае отсутствия проектов ВЦП проект ГП не подлежит согласованию до их предоставления*



**III этап**

**Этапы формирования государственной программы Томской области**



- **Объем бюджетных ассигнований на реализацию ГП** утверждается Законом Томской области об областном бюджете на очередной финансовый год и плановый период
- ГП подлежат **приведению в соответствие** с Законом об областном бюджете на очередной финансовый год и плановый период не позднее двух месяцев со дня вступления его в силу
- **Реализация ГП** осуществляется ответственным исполнителем, соисполнителями, участниками и участниками мероприятий в соответствии с их полномочиями



- Изменение в ГП осуществляется по **результатам проведения оценки эффективности ГП**, проводимой в порядке, установленном НПА Томской области
- Предложение о **внесении изменений в ГП осуществляет Ответственный исполнитель** совместно с Соисполнителем и Участником ГП. К предложению прилагаются: проекты ВЦП и заявка на финансирование Объектов
- В паспорте ГП по соответствующим годам реализации предусматриваются две строки:
  - «Областной бюджет (утверждено)», в которой указывается объем ассигнований, **утвержденный** Законом Томской области об областном бюджете на очередной финансовый год и плановый период
  - «Областной бюджет (потребность)», в которой указывается объем ассигнований, исходя из **потребности** финансирования реализации государственной программы



Раздел I. Предложения о внесении изменений в наименования задач государственной программы, целей и задач, наименований подпрограмм, ведомственных целевых программ, основных мероприятий, показателей конечного результата

№	Действующая редакция	Предлагаемая редакция	Обоснование необходимости внесения изменений
•	Изменения редакции задач государственной программы (целей подпрограмм)		
•	Изменение наименования и (или) значений показателей задач государственной программы (целей подпрограмм)		
•	Изменения редакции наименований подпрограмм		
•	Изменение редакции наименований задач подпрограмм (ведомственных целевых программ Томской области, основных мероприятий)		
•	Изменение наименования и (или) значений показателей задач (ведомственных целевых программ Томской области, основных мероприятий)		



Раздел II. Предложения о внесении изменений в государственную программу в части действующих расходных обязательств, исполняемых за счет средств областного бюджета

№	Цель/задача	Наименование ВЦП, основного мероприятия	Объем ассигнований, предусмотренный в ГП (тыс. руб)			Потребность в дополнительных ассигнованиях к утвержденному объему (+/-) (тыс. руб)			Показатели конечного результата ВЦП, основного мероприятия (с учетом изменений, указанных в подразделе 5 раздела I Предложения)				Обоснование	
			на _____ год (утверждено бюджетом)	на _____ год (утверждено бюджетом)	На _____ год (прогноз)	на _____ очередной финансовый год	на _____ первый плановый период	на _____ второй плановый период	Наименование и единица измерения показателя	Значение на _____ очередной финансовый год	Значение на _____ первый плановый период	Значение на _____ второй плановый период		
	Подпрограмма 1													
	Цель подпрограммы 1													
	Задача 1 подпрограммы	ВЦП 1/Основное мероприятие 1												
	Задача 2 подпрограммы	ВЦП 2/Основное мероприятие 2												
		ИТОГО:												



Раздел III Предложения о внесении изменений в государственную программу в части принимаемых расходных обязательств, планируемых к исполнению за счет средств областного бюджета

№	Цель/задача	Наименование ВЦП, основного мероприятия	Потребность в дополнительных ассигнованиях к утвержденному объему (+/-) (тыс. руб)			Показатели конечного результата ВЦП, основного мероприятия				Обоснование
			на очередной финансовый год	на первый год планового периода	на второй год планового периода	Наименование и единица измерения показателя	Значение на очередной финансовый год	Значение на первый год планового периода	Значение на второй год планового периода	
	Подпрограмма 1									
	Цель подпрограммы 1									
	Задача 1 подпрограммы	ВЦП 1/Основное мероприятие 1								
	Задача 2 подпрограммы	ВЦП 2/Основное мероприятие 2								
		ИТОГО:								



- **Учтены изменения Бюджетного кодекса РФ:** капитальные вложения осуществляются в объекты капитального строительства и объекты приобретения недвижимости в собственность; четко разделены формы осуществления капитальных вложений
- **Учтены особенности планирования объектов** в зависимости от групп объектов
- **Процесс принятия решений по капитальным вложениям интегрирован с процессом формирования государственных программ и детально формализован**
- **Определено место капитальных вложений в структуре государственной программы** - мероприятия, включаемые в основные мероприятия. При этом одно мероприятие – один объект.
- **Изменены критерии оценки эффективности** использования средств областного бюджета, направляемых на капитальные вложения, на основе которых рассчитывается рейтинг эффективности капитальных вложений



## **Порядок принятия решения включает информацию:**

- **О подготовке и реализации бюджетных инвестиций в форме капитальных вложений в ОКС (в том числе не имеющие сметной стоимости) и приобретение ОНИ в государственную собственность Томской области**
- **О предоставлении АУ/БУ субсидий на осуществление капитальных вложений в ОКС (в том числе не имеющие сметной стоимости) и приобретение ОНИ в государственную собственность Томской области**
- **О предоставлении субсидий муниципальным образованиям Томской области на софинансирование капитальных вложений в ОКС муниципальной собственности (в том числе не имеющие сметной стоимости) и приобретение ОНИ в муниципальную собственность**



- **«Объекты»** - ОКС и ОНИ государственной и (или) муниципальной собственности (в том числе не имеющие сметной стоимости)
- **«Подготовка инвестиций в Объекты»** – определение Объектов, требующих определение инвестиций и объема бюджетных ассигнований, включая подготовку ПСД, определение ГРБС, государственного заказчика, застройщика (заказчика)
- **«Реализация инвестиций в Объекты»** - осуществление инвестиций в Объекты, включая подготовку ПСД
- **«Срок реализации инвестиционного проекта»** - срок строительства, реконструкции, технического перевооружения Объектов
- **«Переходящие Объекты»** - перечень Объектов, строительство (реконструкция), приобретение либо финансирование мероприятий по подготовке ПСД которых начато в предшествующем либо текущем финансовом году, в том числе Объектов, создаваемых в рамках реализации Закона от 17.12.2012 № 234-ОЗ «О ГЧП в Томской области»
- **«Капитальные вложения»** - бюджетные ассигнования в форме бюджетных инвестиций в Объекты, в форме субсидий учреждениям на капитальные вложения и муниципальным образованиям на софинансирование в Объекты муниципальной собственности



- Объекты, в отношении которых принято решение о предоставлении субсидий учреждениям на капитальные вложения\*

---

*\*Объекты, по которым были приняты решения о предоставлении субсидий учреждениям на капитальные вложения, осуществляется после признания утратившим силу этих решений либо путем внесения в него изменений, связанных с изменением формы предоставления бюджетных средств (с субсидий на бюджетные инвестиции)*

- Объекты, по которым принято решение о подготовке и реализации бюджетных инвестиций в Объекты\*\*

---

*\*\* Объекты, по которым было принято решение о подготовке и реализации бюджетных инвестиций, осуществляется после признания последнего утратившим силу либо путем внесения в него изменений, связанных с изменением формы предоставления бюджетных средств (с бюджетных инвестиций на субсидии)*



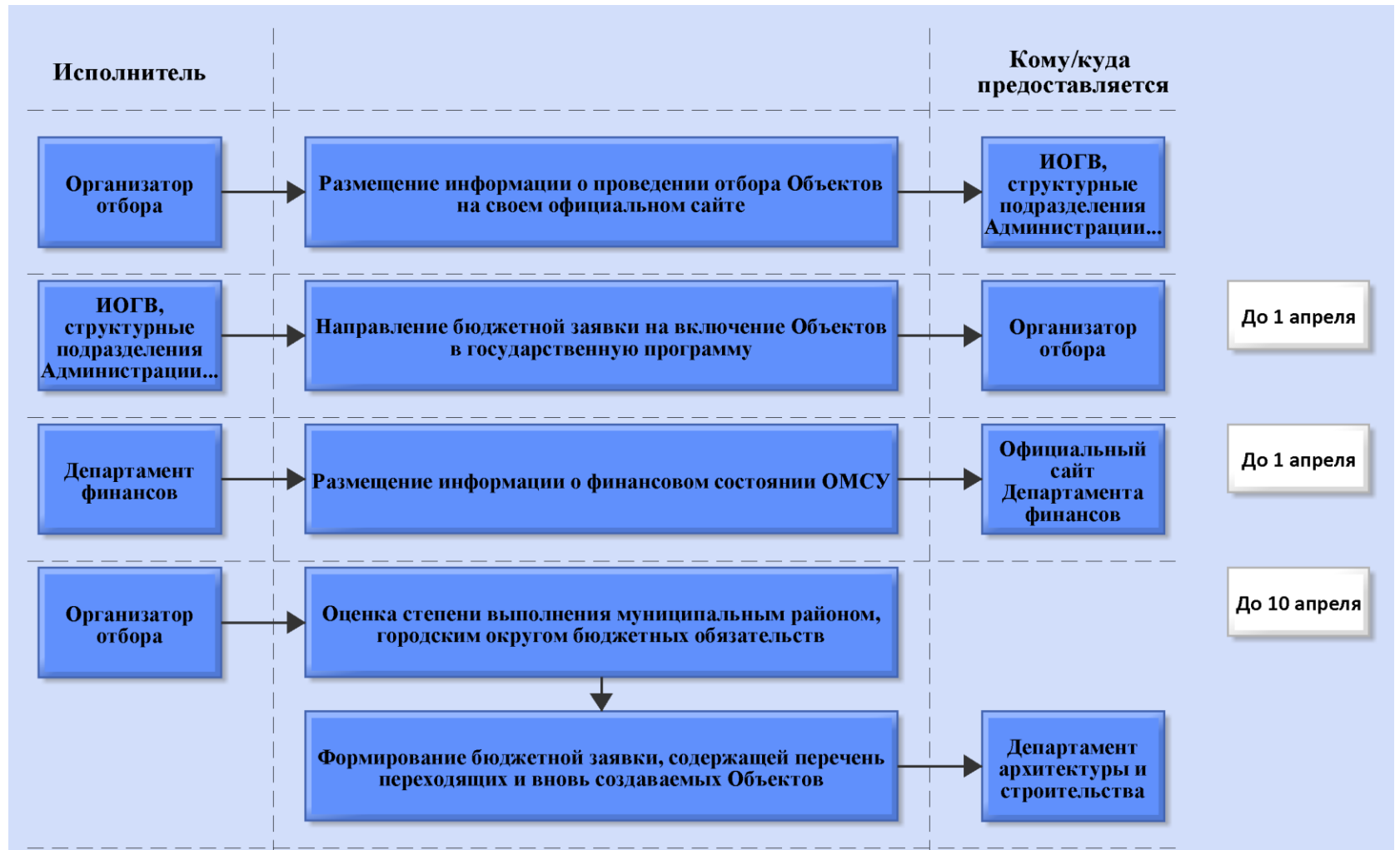
- Приоритеты и цели развития Российской Федерации и Томской области, установленные в документах стратегического планирования
- Поручения и указания Президента Российской Федерации, поручения Правительства Российской Федерации и Губернатора Томской области
- Оценка эффективности использования средств областного бюджета, направляемых на капитальные вложения (далее – оценка эффективности), осуществляемой в соответствии с настоящими Правилами
- Приоритетность финансирования переходящих Объектов
- Оценка влияния создания Объекта на комплексное территориальное развитие Томской области

---

*\* Отбор Объектов не проводится в отношении капитальных вложений во вновь создаваемые Объекты, реализуемые в соответствии с Законом Томской области от 17.12.2012 № 234-ОЗ «О государственно-частном партнерстве в Томской*



I



1. Пояснительная записка, обосновывающая необходимость финансирования Объекта
2. Копия положительного заключения государственной экспертизы на проектную документацию (при наличии)
3. Копия заключения о проверке достоверности определения сметной стоимости строительства (при наличии)
4. Копия государственных (муниципальных) контрактов на строительство Объекта и документы об оплате за выполненные работы в предыдущие периоды (реестр платежных поручений)
5. Форма КС-3 на последнюю отчетную дату, предшествующую дате подачи бюджетной заявки
6. Копия государственного (муниципального) контракта (договора) на проектирование Объекта в случае отсутствия проектно-сметной документации (при наличии)
7. Муниципальная программа (проект муниципальной программы), в рамках реализации которой осуществляется (планируется) финансирование Объекта муниципальной собственности
8. Подтверждение Администрации муниципального района, городского округа, гарантирующее уровень и объем софинансирования Объектов муниципальной собственности из местного бюджета



1. Пояснительная записка, обосновывающая необходимость финансирования Объекта
2. Копия положительного заключения государственной экспертизы на проектную документацию
3. Копия заключения о проверке достоверности определения сметной стоимости строительства
4. Копия государственного (муниципального) контракта (договора) на проектирование Объекта в случае отсутствия ПСД
5. Задание на проектирование (или иной исходный технический документ, устанавливающий комплекс технических требований, требования к объему, срокам проведения работ, содержанию и форме предоставления результатов работ) (в случае отсутствия ПСД и планирования финансирования на разработку ПСД)
6. Расчет стоимости Объекта в соответствии с Методическими рекомендациями по определению объемов капитальных вложений при планировании областного бюджета (в случае отсутствия положительного заключения о проверке достоверности определения сметной стоимости строительства)
7. Информация о готовности земельного участка и возможности подключения к инженерным коммуникациям
8. Муниципальная программа (проект МП), в рамках реализации которой планируется финансирование Объекта
9. Подтверждение Администрации муниципального района, городского округа, гарантирующее уровень и объем софинансирования Объектов из местного бюджета



- Просроченная кредиторская задолженность муниципальных казённых, бюджетных и автономных учреждений финансируемых из местного бюджета - 0
- Просроченные долговые обязательства местного бюджета - 0
- Отсутствие нарушений требований бюджетного законодательства по итогам предыдущего отчетного года по результатам мониторинга, проведенного Департаментом финансов Томской области в установленном порядке\* - 0

---

\*Информация о фактических показателях размещается Департаментом финансов Томской области на своём сайте в разделе «Финансовые взаимоотношения с ОМСУ» в срок до 1 апреля текущего финансового года



Доля софинансирования Объектов муниципальной собственности, за исключением Объектов в сфере газификации, рассчитывается организатором отбора с учетом уровня бюджетной обеспеченности муниципалитета в соответствии с Законом Томской области «О межбюджетных отношениях в Томской области» на очередной финансовый год и плановый период, по формуле:

$D = 75/УБО$ , где

$D$  - доля софинансирования из областного бюджета инвестиционных проектов (%)

$УБО$  - отношение уровня бюджетной обеспеченности муниципального района, городского округа после распределения дотаций на выравнивание бюджетной обеспеченности к максимальному уровню бюджетной обеспеченности по Томской области

Доля софинансирования в сфере газификации устанавливается в размере **95%**



№ п/п	Наименование объектов капитального строительства в соответствии с проектно-сметной документацией (при наличии) или приобретаемого объекта	Реингэффективность и Обьекта	Направление инвестирования (строительство (реконструкция, в т.ч. с элементами реставрации), техническое перевооружение, приобретение)	Форма собственности (областная, муниципальная)	Наличие проектно-сметной документации (да, нет); Реквизиты (номер и дата) положительного заключения государственной экспертизы ; достоверности сметной стоимости	Наименование ГРС	Наименование заказчика Объекта	Мощность (прирост мощности и Объекта)	Срок ввода в эксплуатацию (приобретения)	Сметная стоимость Объекта (при наличии ПСД) или предполагаемая стоимость с выделением объема финансирования на разработку ПСД, всего	Форма осуществления капитальных вложений (бюджетные инвестиции, субсидии учреждениям, субсидии муниципальным образованиям)	Распределение общего объема предоставляемых инвестиций (размера субсидий, общего размера средств учреждения по годам реализации Объекта с выделением объема инвестиций (средств) на подготовку проектной документации (в ценах соответствующих лет реализации инвестиционного проекта)				
												Источник финансирования	Общий объем инвестиций (размер субсидии, размер средств учреждения)	Год 1	Год 2	Год 3
1	2	3	4	5	6	7	8	9	10	11	12	13	14	15	16	17
Группа 1. Переходящие объекты капитального строительства областной государственной и (или) муниципальной собственности, в т.ч. объекты недвижимого имущества, приобретаемые в государственную и (или) муниципальную собственность, имеющие сметную стоимость																
1.		X										ОБ ФБ МБ ВБ				
n.		X										ОБ ФБ МБ ВБ				



Группа 2. Переходящие объекты капитального строительства областной государственной и (или) муниципальной собственности, в т.ч. объекты недвижимого имущества, приобретаемые в государственную и (или) муниципальную собственность, не имеющие сметной стоимости

1.		ОБ (ПСД)
		ОБ (СМР)
		ФБ (ПСД)
	X	ФБ (СМР)
		МБ (ПСД)
		МБ (СМР)
		ВБ (ПСД)
		ВБ (СМР)
п.		ОБ (ПСД)
		ОБ (СМР)
		ФБ (ПСД)
	X	ФБ (СМР)
		МБ (ПСД)
		МБ (СМР)
		ВБ (ПСД)
		ВБ (СМР)
		Итого

Итого по переходящим объектам капитального строительства областной государственной и (или) муниципальной собственности, в т.ч. объектам недвижимого имущества, приобретаемым в государственную и (или) муниципальную собственность

Группа 3. Вновь создаваемые объекты капитального строительства областной государственной и (или) муниципальной собственности, в т.ч. объекты недвижимого имущества, вновь приобретаемые в государственную и (или) муниципальную собственность, имеющие сметную стоимость

1.		ОБ
		ФБ
		МБ
		ВБ
п.		ОБ
		ФБ
		МБ
		ВБ

Группа 4. Вновь создаваемые объекты капитального строительства областной государственной и (или) муниципальной собственности, в т.ч. объекты недвижимого имущества, вновь приобретаемые в государственную и (или) муниципальную собственность, не имеющие сметной стоимости

1.	<p>ОБ (ПСД) ОБ (СМР) ФБ (ПСД) ФБ (СМР) МБ (ПСД) МБ (СМР) ВБ (ПСД) ВБ (СМР)</p>
п.	<p>ОБ (ПСД) ОБ (СМР) ФБ (ПСД) ФБ (СМР) МБ (ПСД) МБ (СМР) ВБ (ПСД) ВБ (СМР)</p>
Итого по вновь создаваемым объектам капитального строительства областной государственной и (или) муниципальной собственности, в т.ч. объектам недвижимого имущества, приобретаемым в государственную и (или) муниципальную собственность	Итого



II



## **В отношении переходящих Объектов:**

- Соответствие планируемого объёма финансирования и сроков реализации инвестиционного проекта параметрам предыдущего финансового года
- Наличие ПСД, заключения государственной экспертизы, заключения о проверке достоверности определения сметной стоимости строительства

## **В отношении вновь создаваемых Объектов:**

- Наличие инфраструктуры для строительства объекта
- Наличие земельного участка для строительства объекта
- Соответствие планируемого объёма финансирования Объекта стоимости строительства в соответствии с заключением о проверке достоверности определения сметной стоимости строительства или Методическим рекомендациям по определению объемов капитальных вложений при планировании областного бюджета (при отсутствии данного заключения)
- Соответствие размещения Объектов Схеме территориального планирования Томской области (Схеме муниципального образования Томской области)



- Соответствие цели капитальных вложений стратегическим приоритетам
- Соответствие фактического наличия Объектов требованиям о нормативной потребности
- Софинансирование капитальных вложений из иных источников
- Возможность снижения расходов областного бюджета и (или) привлечения доходов в бюджет Томской области по итогам осуществления капитальных вложений
- Отношение объёма капитальных вложений к количественным показателям
- Наличие достаточного количества потребителей
- Срок реализации инвестиционного проекта



№ пп	Наименование критерия	Значение критерия	Балл (макс.200)
1	Соответствие цели капитальных вложений стратегическим приоритетам	<p>Цель капитальных вложений соответствует приоритетам, обозначенным в Стратегии социально-экономического развития Томской области до 2020 года (с прогнозом до 2025 года)</p> <p>Цель капитальных вложений не соответствует приоритетам, обозначенным в Стратегии социально-экономического развития Томской области до 2020 года (с прогнозом до 2025 года), либо не указана</p>	<p>20</p> <p>0</p>
2	Соответствие фактического наличия Объектов требованиям о нормативной потребности	<p>Фактическое наличие объектов меньше нормативной потребности (наличие дефицита соответствующих услуг – при отсутствии нормативной потребности)</p> <p>Фактическое наличие объектов соответствует требованиям о нормативной потребности (либо превышает нормативную потребность)</p>	<p>40</p> <p>0</p>
3	Софинансирование капитальных вложений из иных источников	<p>Имеется возможность софинансирования капитальных вложений из федеральных или внебюджетных источников: - для объектов государственной собственности (более 50% от общего объема финансирования); - для объектов муниципальной собственности (более 20% от общего объема финансирования)</p> <p>Имеется возможность софинансирования капитальных вложений из федеральных или внебюджетных источников: - для объектов государственной собственности (менее 50% от общего объема финансирования); - для объектов муниципальной собственности (менее 20% от общего объема финансирования)</p> <p>Возможность софинансирования капитальных вложений из федеральных или внебюджетных источников отсутствует</p>	<p>40</p> <p>20</p> <p>0</p>
4	Возможность снижения расходов областного бюджета и (или) привлечения доходов в бюджет Томской области по итогам осуществления капитальных вложений	<p>Имеется возможность снижения расходов областного бюджета и (или) привлечения доходов в бюджет Томской области по итогам осуществления капитальных вложений</p> <p>Не имеется возможность снижения расходов областного бюджета и (или) привлечения доходов в бюджет Томской области по итогам осуществления капитальных вложений</p>	<p>25</p> <p>0</p>



5	Отношение объёма капитальных вложений к количественным показателям	Значение отношения объёма капитальных вложений к количественным показателям результатов осуществления капитальных вложений не превышает аналогичного значения по проектам-аналогам	30
		Значение отношения объёма капитальных вложений к количественным показателям результатов осуществления капитальных вложений превышает аналогичное значение по проектам-аналогам не более чем на 5%	15
		Значение отношения объёма капитальных вложений к количественным показателям результатов осуществления капитальных вложений превышает аналогичное значение по проектам-аналогам более чем на 5%	0
6	Наличие достаточного количества потребителей	Проектная мощность соответствует (или более) потребности в данных услугах (продуктах)	30
		Потребность обеспечивается уровнем использования проектной мощности от 99% до 75%	15
		Потребность обеспечивается уровнем использования проектной мощности менее 75%	0
7	Срок реализации инвестиционного проекта	Срок реализации инвестиционного проекта 1 – 3 года	15
		Срок реализации инвестиционного проекта – более 3 лет	0

Рейтинг эффективности рассчитывается по формуле:

$$R_i = \sum K_i,$$

где

$R_i$  – рейтинг эффективности

$K_i$  – балльное значение критерия эффективности

Оценка эффективности не проводится в отношении переходящих Объектов



- **Бюджетная заявка** с визой Департамента архитектуры и строительства Томской области в бумажном виде и электронном виде (в формате Excel), содержащую **перечень переходящих Объектов** и ранжированный на основе Рейтинга **перечень вновь создаваемых Объектов** (в порядке убывания баллов), согласованную с заместителем Губернатора – куратором
- **Заключение** Департамента архитектуры и строительства Томской области

### **В отношении вновь создаваемых Объектов:**

- Копия титульного листа документа об утверждении ПСД
- Копия титульного листа положительного заключения государственной экспертизы на проектную документацию
- Копия титульного листа положительного заключения о достоверности определения сметной стоимости Объекта и листа о заявленной и рекомендуемой сметной стоимости Объекта
- Подтверждения возможности софинансирования Объекта из иных источников

➤ **Данные по расчету Рейтинга (>100 баллов)**



п/п	Наименование объектов капитального строительства в соответствии с проектно-сметной документацией (при наличии) или приобретаемого объекта	Наименование ГРБС	Направление инвестирования (строительство (реконструкция, в т.ч. с элементами реставрации), техническое перевооружение, приобретение)	Форма собственности (о – областная, м – муниципальная)	Наименование заказчика Объекта	Мощность (прирост мощности и Объекта)	Срок ввода в эксплуатацию (приобретения объекта)	Сметная стоимость Объекта (при наличии ПСД) или предполагаемая стоимость с выделением объема финансирования на разработку ПСД, всего	Форма осуществления капитальных вложений (бюджетные инвестиции, субсидии учреждениям, муниципальным образованиям)	Источник финансирования	Распределение общего объема предоставляемых инвестиций (размера субсидий, общего размера средств учреждения по годам реализации Объекта с выделением объема инвестиций (средств) на подготовку проектной документации (в ценах соответствующих лет реализации инвестиционного проекта)			
											Общий объем инвестиций (размер субсидии, размер средств учреждения)	Год 1	Год 2	Год 3
1	2	3	4	5	6	7	8	9	10	11	12	13	14	15
Группа 1. Переходящие объекты капитального строительства областной государственной и (или) муниципальной собственности, в т.ч. объекты недвижимого имущества, приобретаемые в государственную и (или) муниципальную собственность, имеющие сметную стоимость														
1.		X								ОБ ФБ МБ ВБ				
п.		X								ОБ ФБ МБ ВБ				



Группа 2. Переходящие объекты капитального строительства областной государственной и (или) муниципальной собственности, в т.ч. объекты недвижимого имущества, приобретаемые в государственную и (или) муниципальную собственность, не имеющие сметной стоимости

X

ОБ  
(ПСД)

ОБ  
(СМР)

ФБ  
(ПСД)

ФБ  
(СМР)

МБ  
(ПСД)

МБ  
(СМР)

ВБ  
(ПСД)

ВБ  
(СМР)

ОБ  
(ПСД)

ОБ  
(СМР)

X

ФБ  
(ПСД)

ФБ  
(СМР)

МБ  
(ПСД)

МБ  
(СМР)

ВБ  
(ПСД)

ВБ



Группа 3. Вновь создаваемые объекты капитального строительства областной государственной и (или) муниципальной собственности, в т.ч. объекты недвижимого имущества, вновь приобретаемые в государственную и (или) муниципальную собственность, имеющие сметную стоимость

ОБ

ФБ

МБ

ВБ

ОБ

ФБ

МБ

ВБ

Группа 4. Вновь создаваемые объекты капитального строительства областной государственной и (или) муниципальной собственности, в т.ч. объекты недвижимого имущества, вновь приобретаемые в государственную и (или) муниципальную собственность, не имеющие сметной стоимости

ОБ (ПСД)

ОБ (СМР)

ФБ (ПСД)

ФБ (СМР)

МБ (ПСД)

МБ (СМР)

ВБ (ПСД)

ФБ (СМР)



# КОМПАНИЯ Р.О.С.Т.У.

РАЗВИТИЕ. ОПТИМИЗАЦИЯ. СТРАТЕГИЯ. ТЕХНОЛОГИИ УПРАВЛЕНИЯ

## Спасибо за внимание!

